



# NO. 00 DANMARK

---



---

VERSION 4

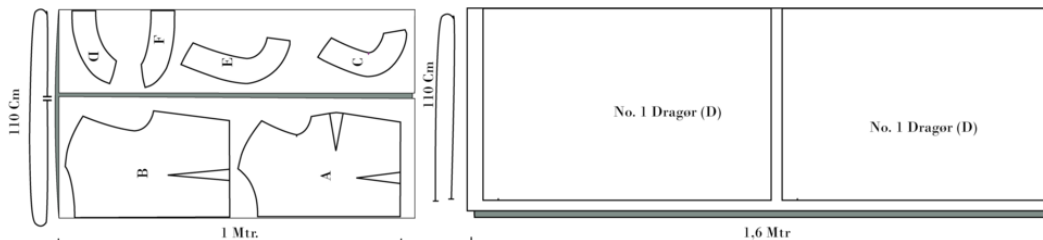




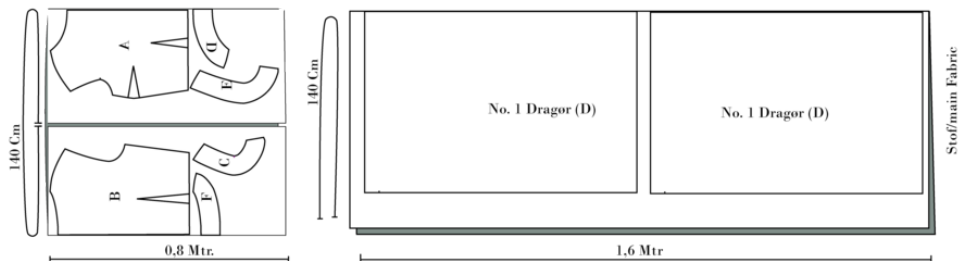
## Klippevejledning

På mønsterdelene finder du markeringer med store bogstaver. Det finder du ligeledes på klippevejledningen. På den måde kan du se, hvilke dele du skal bruge til din version.

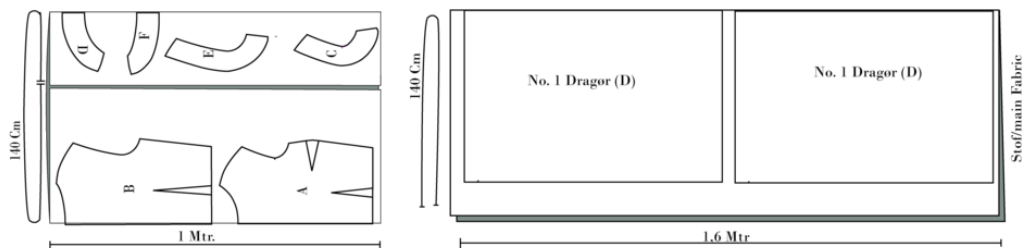
VERSION 4 SIZE. EU 34-48 / UK 6-20 / US 12-16



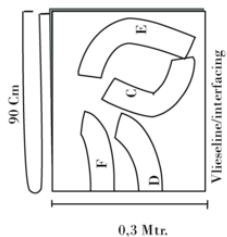
VERSION 4 SIZE. EU 34-40 / UK 6-12 / US 2-8



VERSION 4 SIZE. EU 42-48 / UK 14-20 / US 10-16



VERSION 4 SIZE. EU 34-48 / UK 6-20 / US 2-16





---

## Syvejledning

OBS! Husk at der er lagt 1 cm. sømrum til mønsteret, med mindre andet er nævnt.

1. Start med at klippe alle dele ud efter klippevejledningen.
2. Stryg vlieseline på alle belægningsdelene.

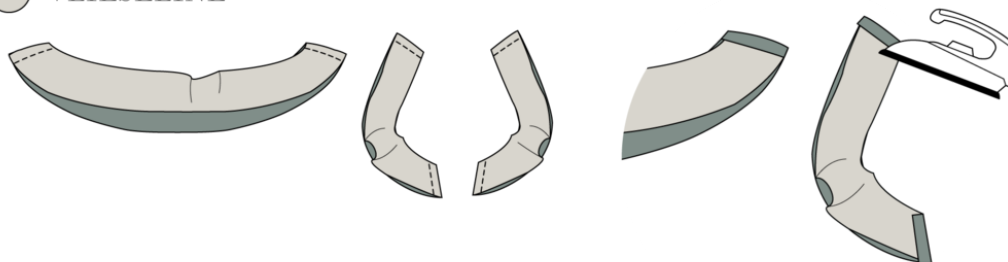
OBS! For at få den flotteste finish, skal du starte med at sy, før du overlocker noget.

### SAML BELÆGNINGERNE:

3. Sy de to halsbelægninger sammen i skuldर्सømmen, ret mod ret.
4. Sy for- og bagærmebelægningerne sammen to og to i sidesømmen samt i skuldर्सømmen.
5. Split og pres alle sømme.

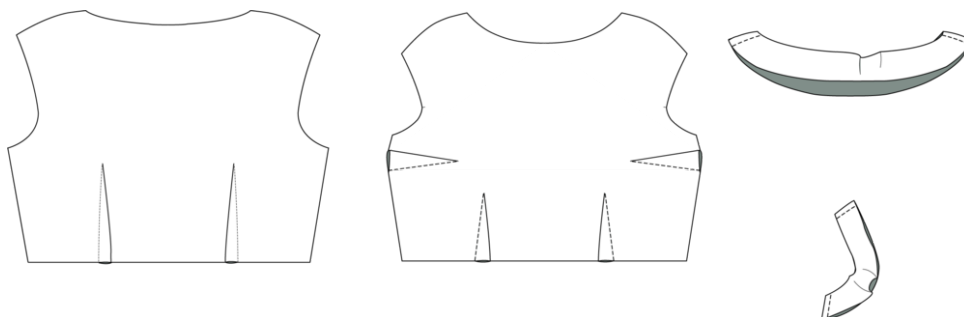
○ WRANG

● VLIASELINE



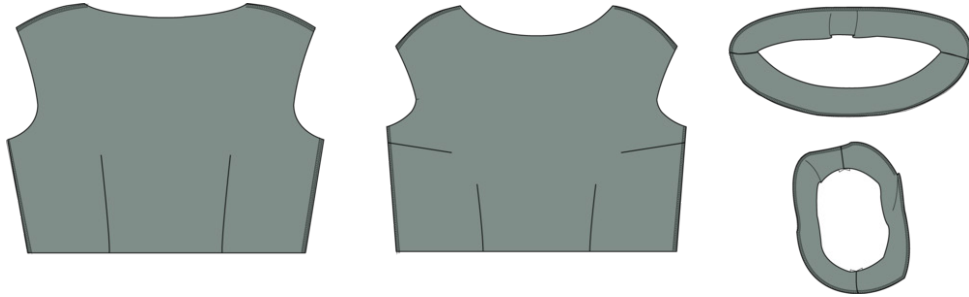
### SY OVERDELEN

6. Sy indsnittene på bagstykket sammen, ret mod ret, efter markeringerne på mønsteret. Pres dem mod midt-bag.
7. Sy indsnittene på forstykket sammen, ret mod ret, efter markeringerne på mønsteret. Taljeindsnittene presses mod midt-for og brystindsnittene presses opad.





- 
8. Overlock halsbelægningen samt ærmebelægningerne på den store runding.
  9. Overlock sidesømme og skuldर्सømme på både for- og bagstykke.

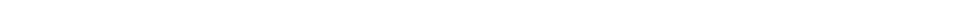
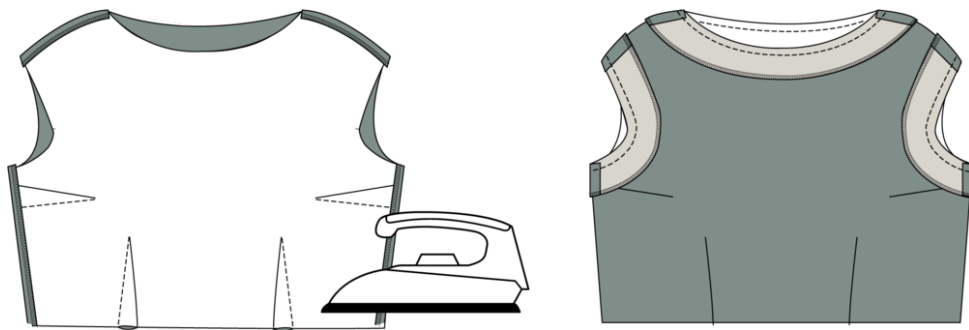


10. Sy for- og bagstykke sammen i skuldर्सømme og sidesømme, ret mod ret.

11. Split skulder- og sidesømme.

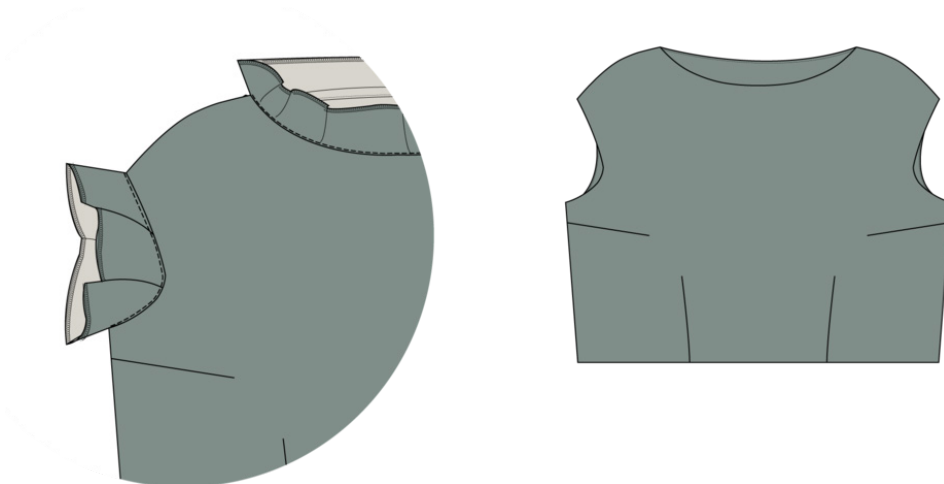
12. Placer halsbelægningen ret mod ret på blusens hals. Sy hele vejen rundt.

13. Placer højre og venstre ærmebelægning på blusen og sy dem hele vejen rundt.



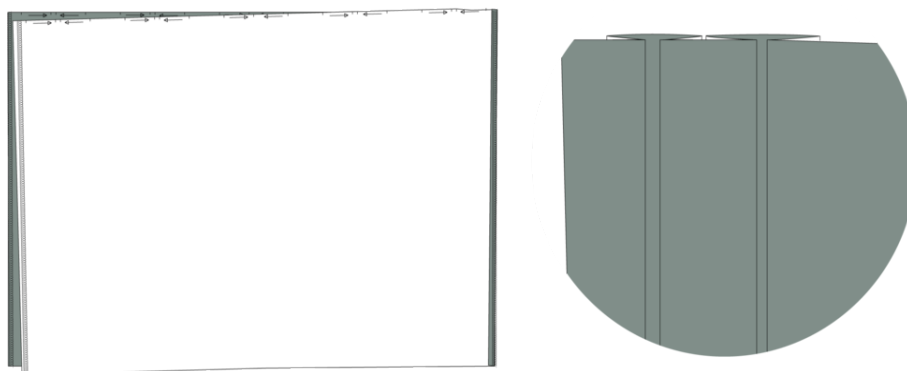


- 
14. Sy en indvendig kantstikning på halsbelægningen samt på begge ærmebelægninger.
  15. Klip hakker i sømrummet på både hals- og ærmebelægninger. Vend og pres.
  16. Hæft belægningerne fast i sømrummet.



## SY UNDERDEL

17. Overlock sidesømmene hver for sig.
18. Sy højre sidesøm sammen og split sømmen.
19. Lav læg på underdelen. Fold efter de hakker og pile, der er på mønsteret.



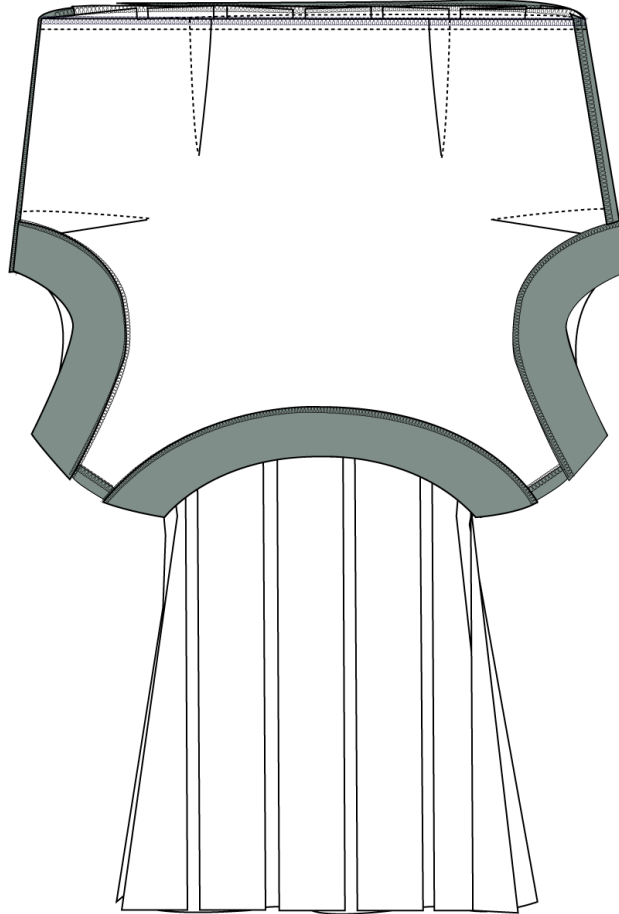


---

## SAML OVER - OG UNDERDEL

20. Sy overdel og underdel sammen i taljesømmen, ret mod ret.

21. Overlock taljesømmen, alle lag sammen.



**OBS! NU HAR DU EN KJOLE, SOM ER SYET SAMMEN, MEN SOM STÅR ÅBEN I VENSTRE SIDE.**

22. Sy lynlås i venstre sidesøm. Lynlåsen skal starte 5 cm nede under ærmesømmen. Du kan sy en usynlig lynlås eller en klassisk kjolelynlås

23. Sy resten af sidesømmen både over og under lynlåsen.

24. Overlock oplægningen.

25. Stryg oplægningen op med 4 cm sømrum eller til den længde du ønsker.

26. Sy oplægningen hele vejen rundt. Hvis du vil lave din oplægning med en fin detalje, kan du afslutte med en blondkant indvendigt eller lave en usynlig oplægning.

---