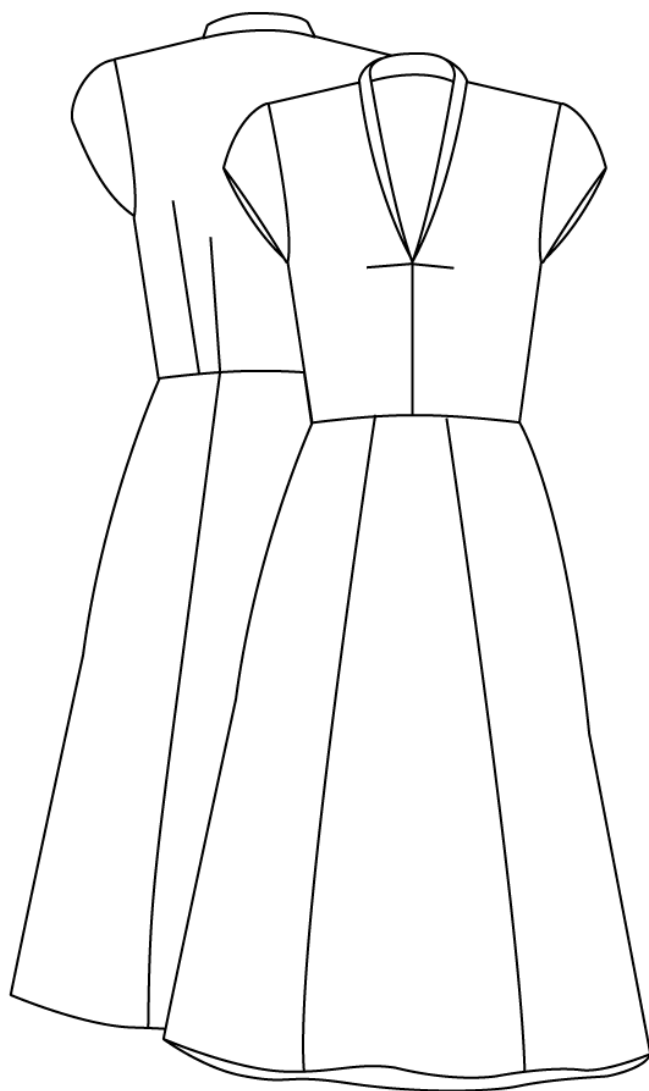




NO. 5 ÅRHUS



Version 1

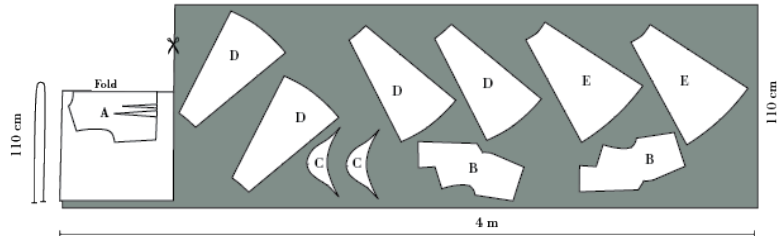




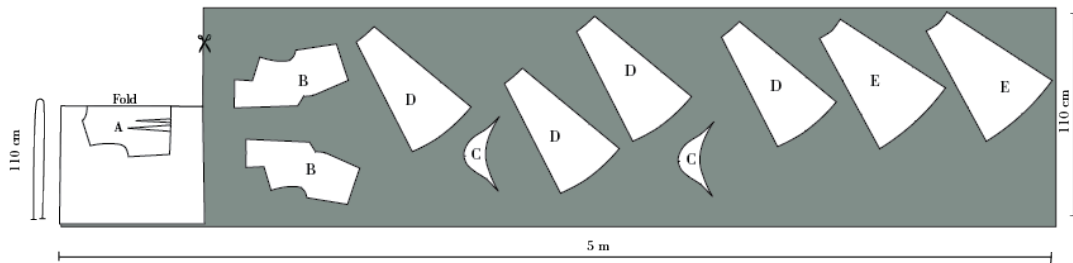
Cutting Fabric:

På mønsterdelene finder du markeringer med store bogstaver. Det finder du ligeledes på klippevejledningen. På den måde kan du se, hvilke dele du skal bruge til din version.

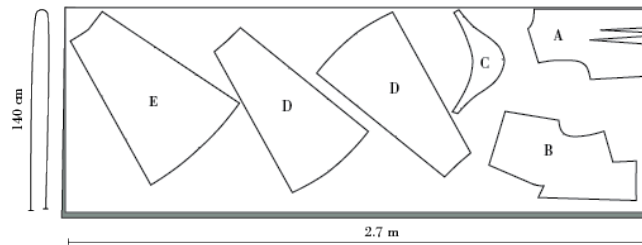
VERSION 1 SIZE. EU 32-40 / UK 4-12 / US 0-8



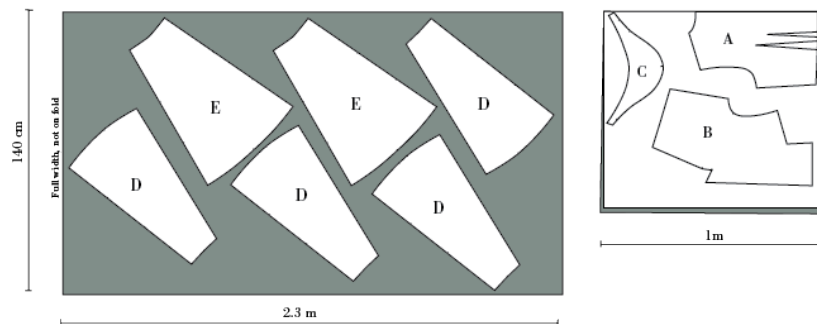
VERSION 1 SIZE EU 42-52 / UK 14-26 / US 10-22



VERSION 1 SIZE. EU 32-40 / UK 4-12 / US 0-8



VERSION 1 SIZE. EU 42-54 / UK 14-26 / US 10-22



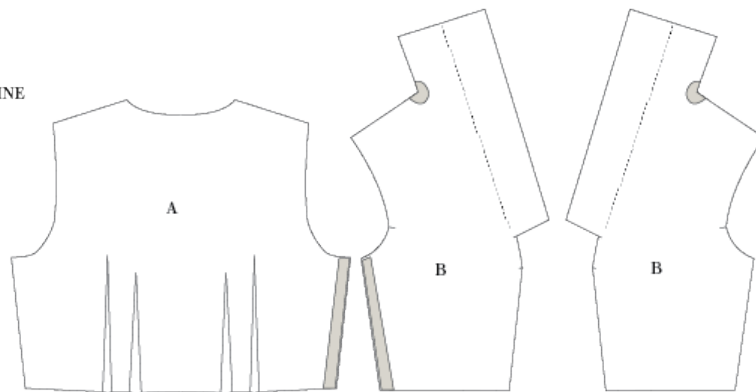


SYVEJLEDNING

OBS! Husk, at der er 1 cm. sømrum på mønsteret, medmindre andet er noteret.

1. Klip alle delene ud i stof.
2. Klip to stykker vlieseline af 3 cm. x 30 cm. Samt to små stykker med en diameter på ca. 2 cm.
3. Stryg vlieselinen i venstre side langs kanten på dit forstykke (B) og på bagstykket (A) Dette gøres for at det bliver nemmere at sy lynlås i, samt at den holder bedre og bliver pænere.
4. Stryg de to små stykker vlieseline i hvert hjørne ved kraven på forstykke (B) som vist på tegningen.

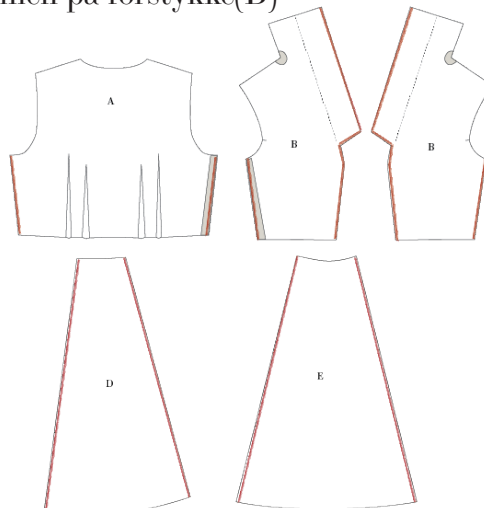
- RET
- VRANG
- VLIESELINE
- FOR



5. Afslut kanterne på flg. Sømme:

Du kan afslutte med enten zig-zag eller overlock.

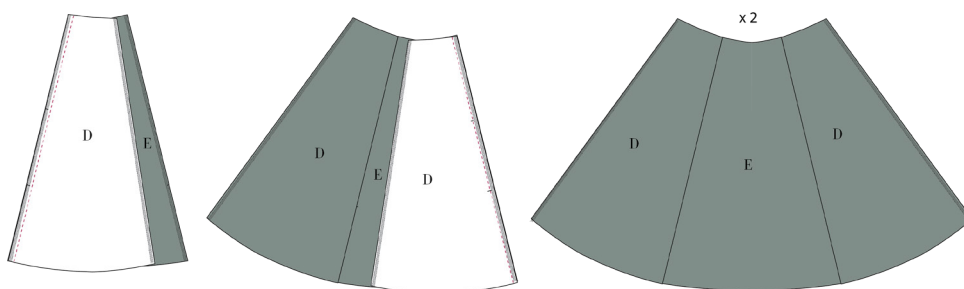
- De lange sømme på skørtet (D+E)
- Sidesømmene på forstykket (B) og bagstykke (A).
- Midt for sømme på forstykke(B)





SY NEDERDELEN

6. Sy et for-og et bag skørt på følgende måde: Placer en af side skørt(D) Ret mod ret på MF/MB skørt (E) følg hakkerne så delene bliver sat sammen rigtigt. Gentag med den anden side så du har et helt forstykke. Gentag for bagstykke.



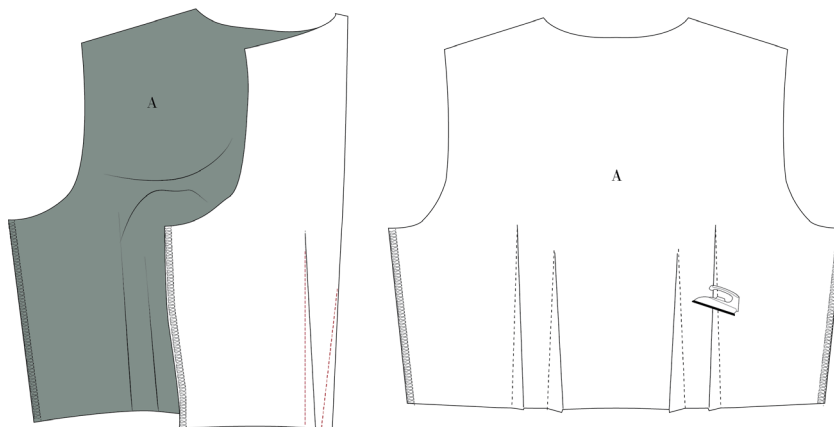
7. Sy for-og bagstykke sammen i den ene sidesøm.

8. Sy ca. 30 cm sammen fra bunden og op i den anden sidesøm. Dette er venstre sidesøm.

9. Pres alle sømme åben.

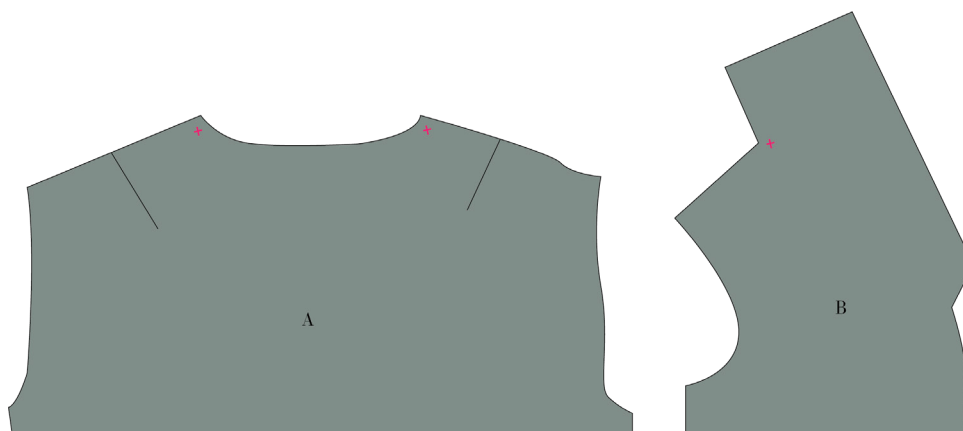
SY OVERDELEN

10. Sy indsnittene på bagstykkerne (A) sammen, ret mod ret i forhold til hakker og markeringer. Der er I alt 4 indsnit. pres indsnit mod midt bag.

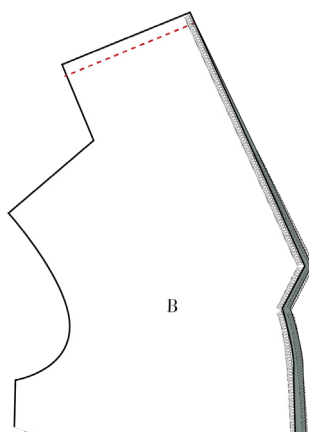




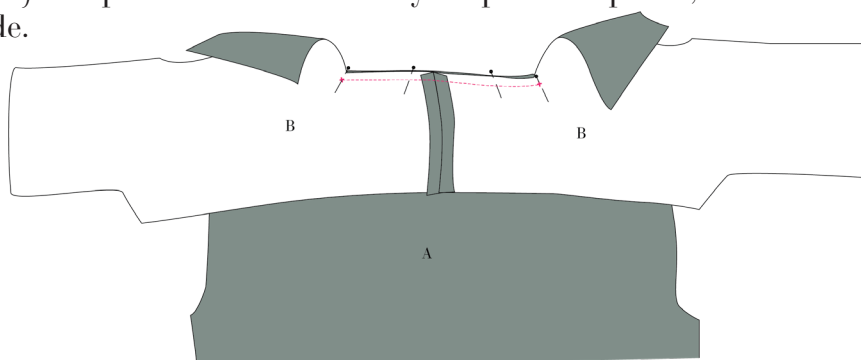
11. Nu skal du sy nakken – her er det en god ide at marker de punkter der er på mønsteret (A) & (B) for at kunne samle nakke flot.



12. Sy de to forstykker (B) sammen i nakken, ret mod ret. Pres sømmen åben



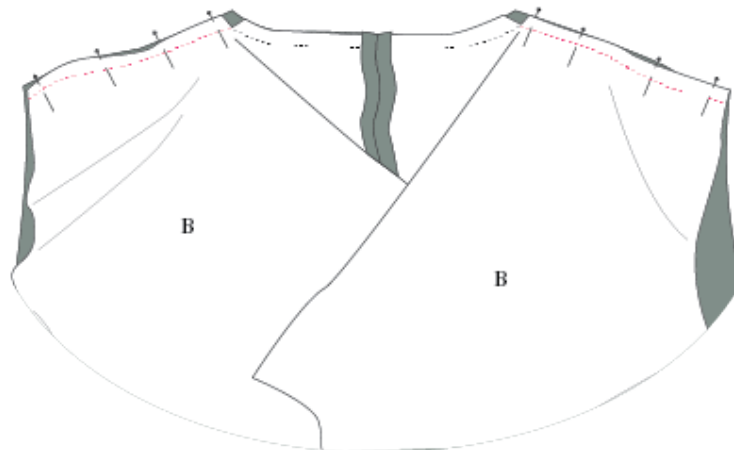
13. Nå forstykke (B) og bagstykke (A) ret mod ret på nakke sømmen, som vist på tegning. Punkterne som er markeret på mønsterdelene (A) & (B) skal passe over hinanden. Sy fra punkt til punkt, husk at hæfte ende.



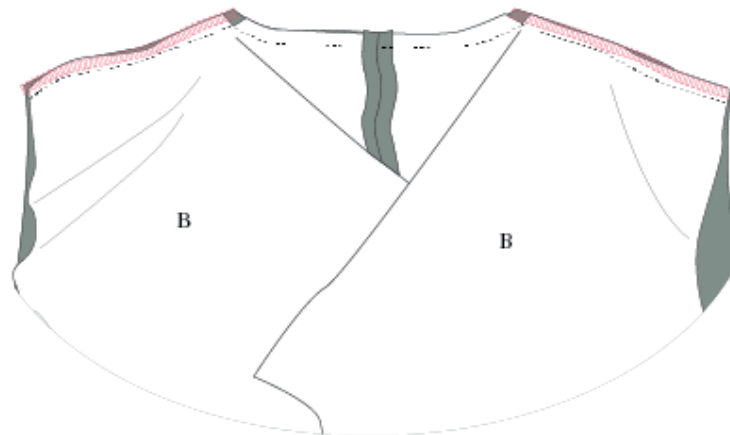
14. Klip et hak fra hjørnet på forstykket (B) ned til sømmen. Du må ikke klippe i bagstykket (A).

15. Nu kan du dreje skuldresømmen og sy skulderen sammen, ret mod ret.

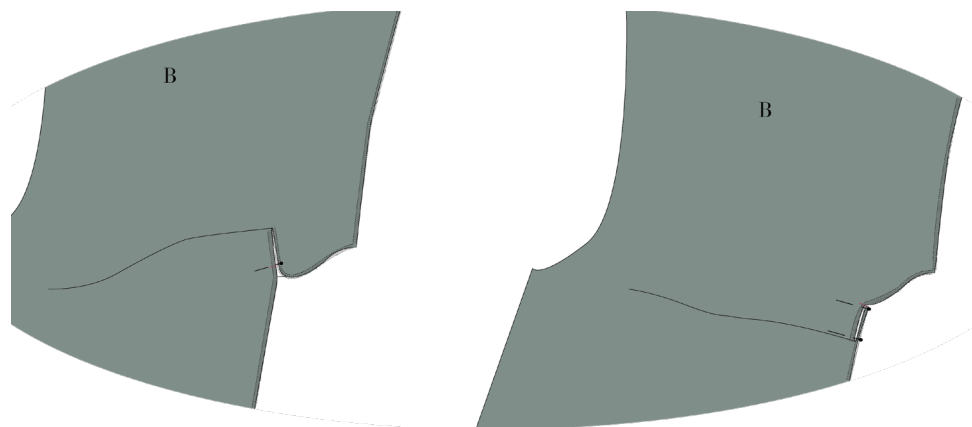
SE NÆSTE SIDE



16. Afslut skuldarsøm med en overlocker, alle lag sammen. Pres sømmen mod bagstykke.



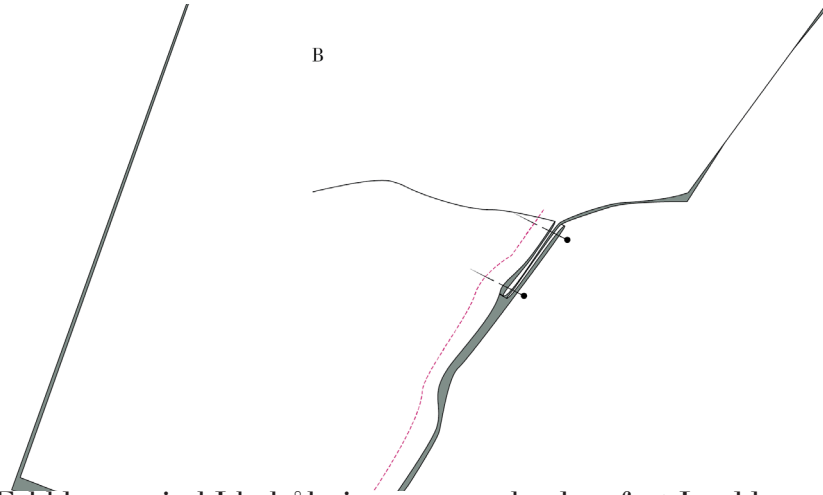
17. Fold læggene på forstykket (B) dette gøres ved at samle de to markeringer ovenpå hinanden, vrang mod vrang. På forsiden folder du det stof der kommer nedad. Hold fast i lægget med 2 knappenåle.



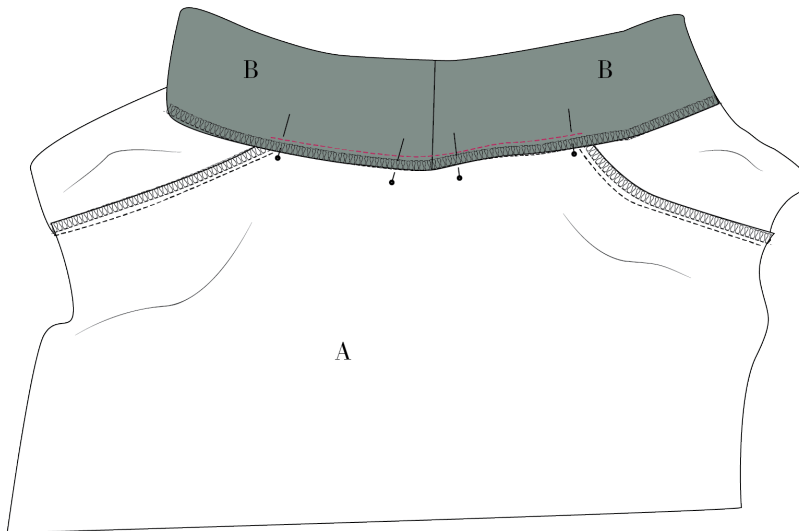


18. Placér de to foldede forstykker (B) oven på hinanden ret mod ret. Nål dem sammen, så læggene passer smukt over hinanden.

19. Sy midt-for sammen ret mod ret, stop sømmen 1 cm oppe af folde-
linjen som er markeret på mønsteret. Pres sømmen åben.



20. Fold kraven ind i halsåbningen og sy den kun fast i nakkesømmen.



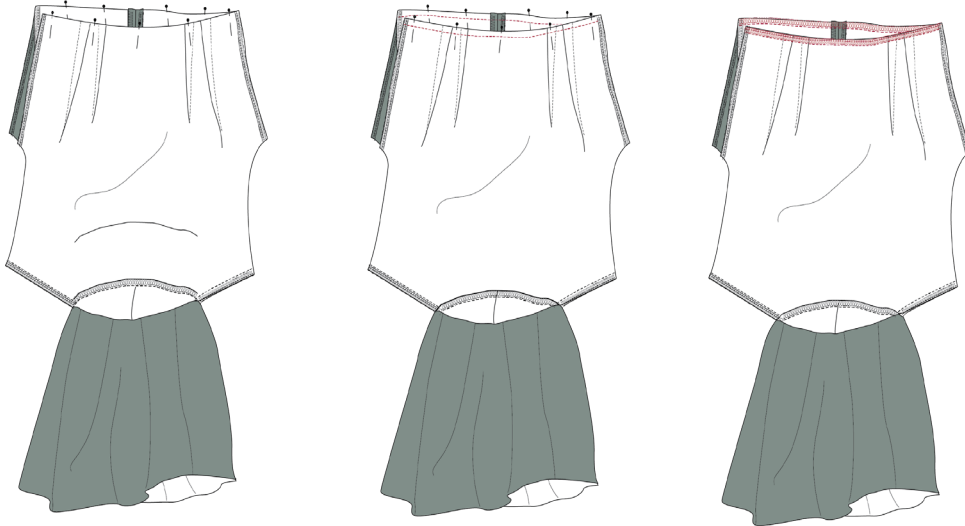
21. Sy højre sidesøm sammen ret mod ret. Pres sømmen åben.



SAML KJOLEN

22. Placer overdelen og underdelens talje oven på hinanden. Ret mod ret og sy sammen.

23. Afslut sømmen med en overlock alle lag sammen og pres sømmen nedad.



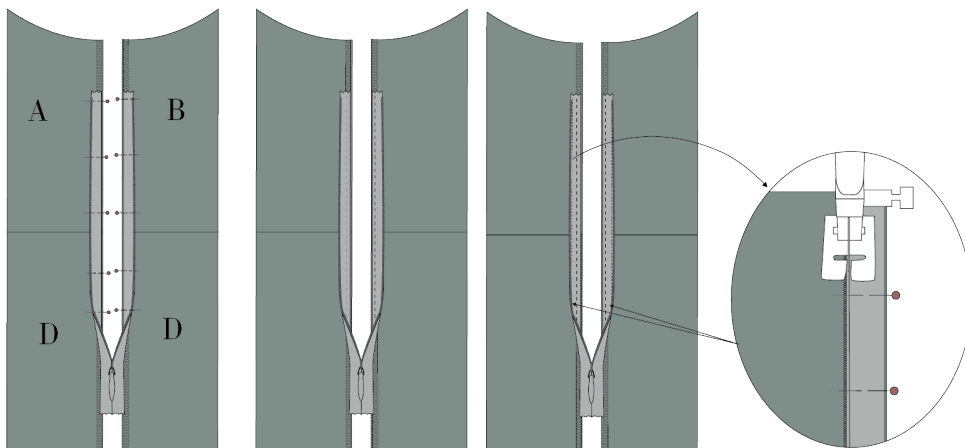
SY USYNLIG LYNLÅS I

Se video online

24. Placer retsiden af lynlåsen langs kanten på venstre sidesømmene. Placer den første tand på lynlåsen 4 cm under ærmegabet.

25. Ri lynlåsen fast til kjolen på både for og bagstykke. Inden du syr lynlåsen halt fast og sørg for at talje-sømmen passer over hinanden på for og bagstykke.

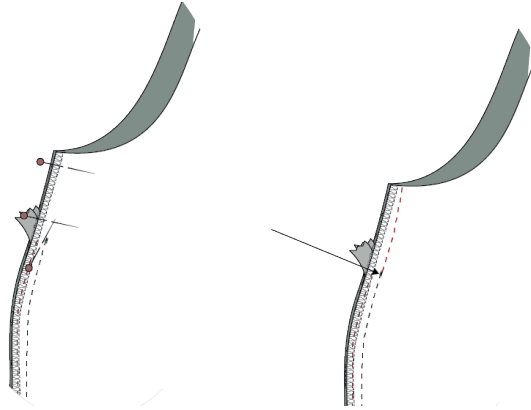
26. Fold tænderne på lynlåsen til side og sy helt tæt på lynlåsens tænder. Dette kan gøres med en almindelig trykfod eller en usynlig lynlåstrykfod.



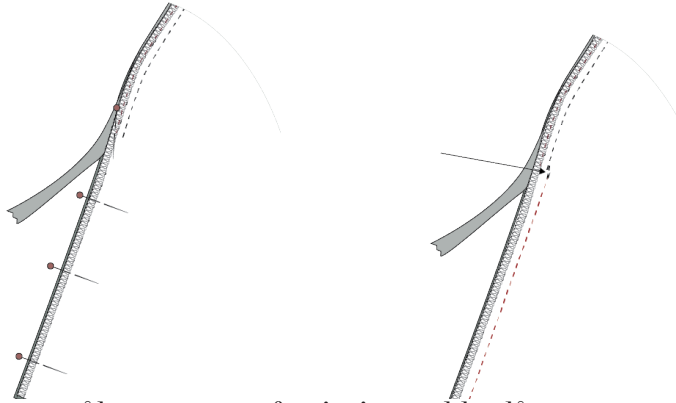


27. Sy sidesømmen sammen under lynlåsen og derefter oven over lynlåsen så din venstre sidesøm er helt lukket.

OVER



UNDER

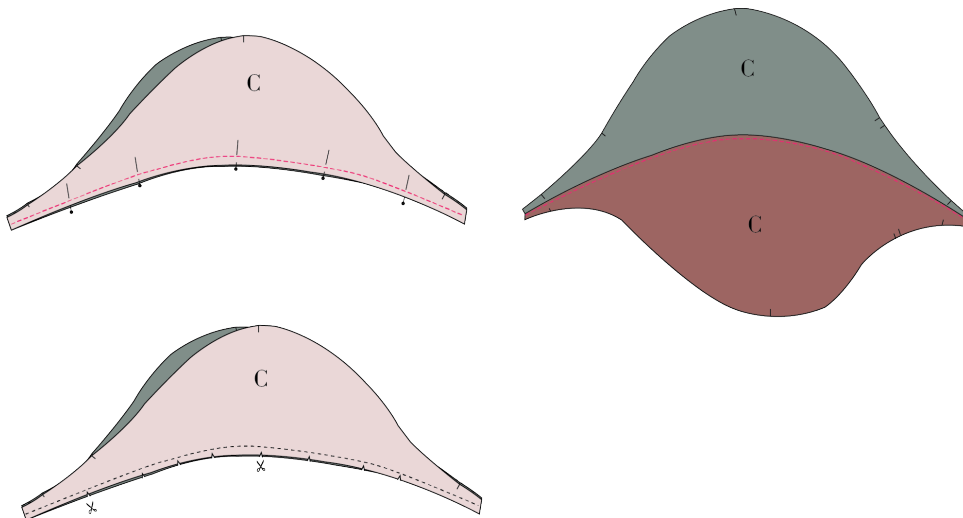


28. Pres sømmen åben og stryg forsigtigt ved lynlåsen.

SEW THE SLEEVES

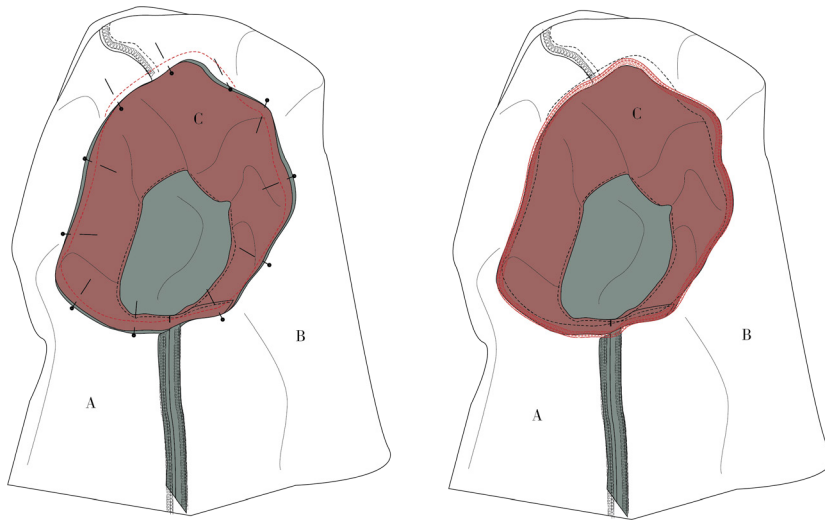
29. Placer for ærmet på retsiden af stofærmets og sy det sammen i bundlinjen.

30. Klip hakker i sømrummet, pres det mod foret og understik foret til stoffet.



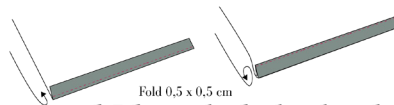
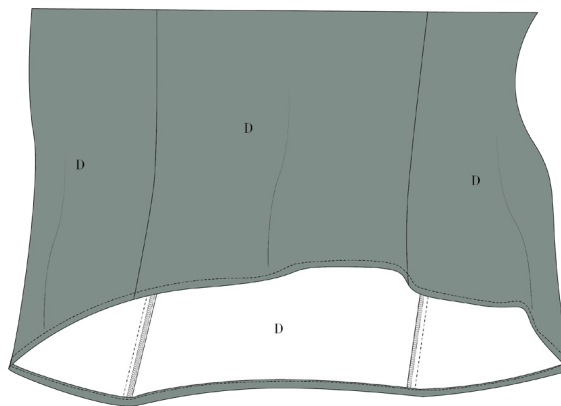


-
31. Saml ærmet ved at passe de to sidesømshakker ovenpå hinanden.
32. Sy ærmet fast i ærmegabet. Pas hakkerne på ærmet til hakkerne på kroppen.
- Tip: Hvis du har brug for det kan du Sy to rynketråde langs ærmekuplen 0,5 cm fra kanten og 1,5 cm fra kanten.**
33. Afslut ærmesømmen med en overlock. Og pres sømmen ud I ærmet.



LÆG KJOLEN OP

34. Læg kjolen op med en smal oplægning, ved at folde 0,5 cm + 0,5 cm og stik langs den foldede kant.



Det kan dog være en god Ide at lade kjolen hænge og "dryppe" I et par dage inden du lægger den op.
