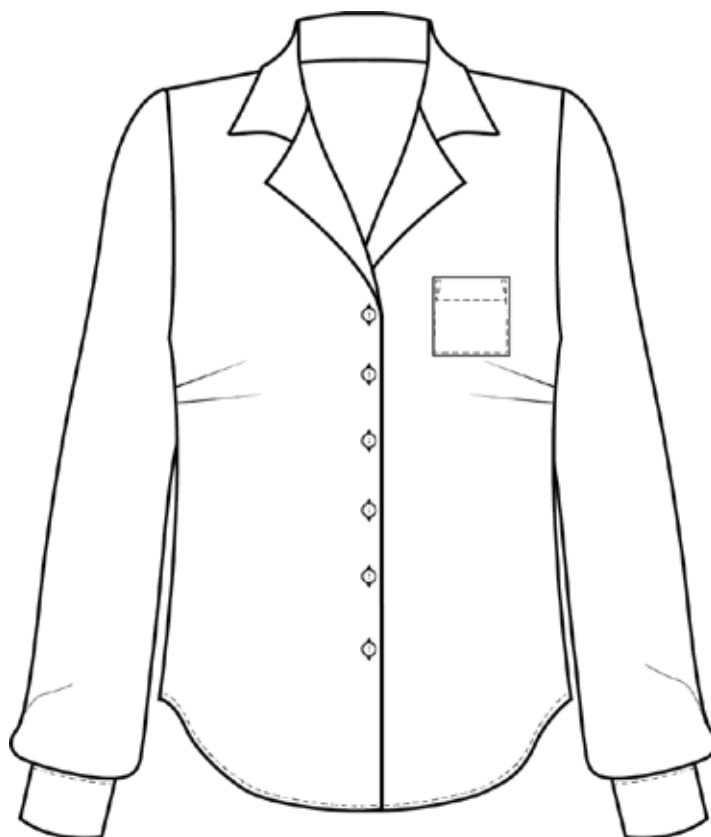




NO. 26 HAMBORG



VERSION 1



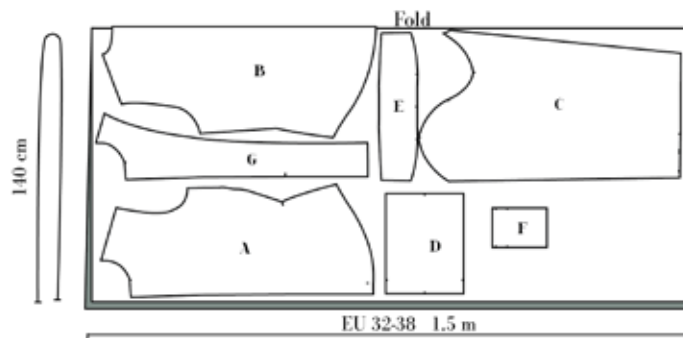


Klippevejledning:

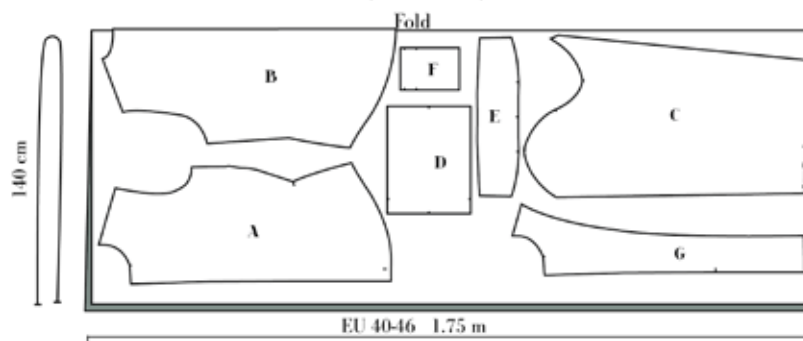
På mønsterdelene finder du markeringer med store bogstaver. Det finder du ligeledes på klippevejledningen. På den måde kan du se, hvilke dele du skal bruge til din version.

TIL DENNE VERSION SKAL DU BRUGE MØNSTERDELENE:
A,B,D,E,F

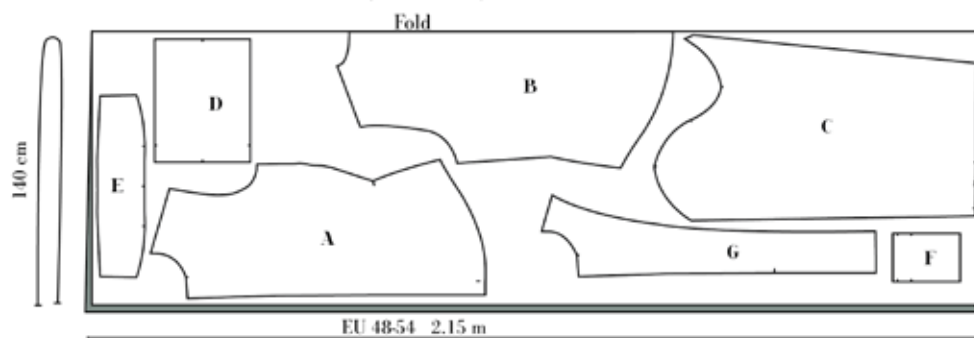
VERSION 1 SIZE. EU 32-38 / UK 4-10 / US 0-6



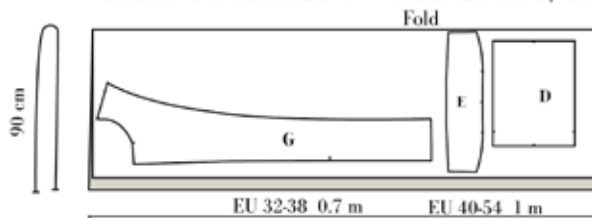
VERSION 1 SIZE. EU 40-46 / UK 12-18 / US 8-14



VERSION 1 SIZE. EU 48-54 / UK 20-26 / US 16-22



VERSION 1 INTERFACING SIZE. EU 32-54 / UK 4-26 / US 0-22

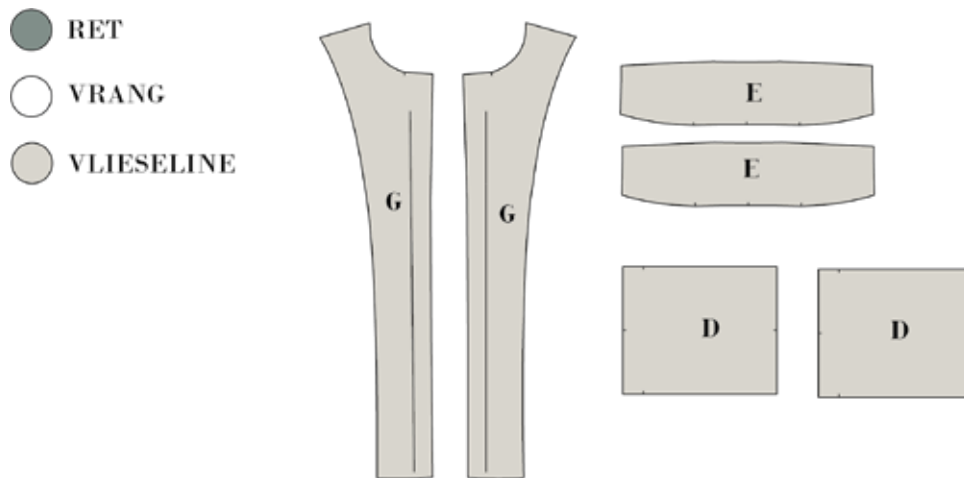




SYNING

OBS! HUSK, AT DER ER 1 CM. SØMRUM PÅ MØNSTERET MED MINDRE ANDET ER NOTERET.

1. Klip alle dele ud i stof.
2. Stryg vlieseline på kraven (E), Frontbelægningen (G) og manchetterne (D).

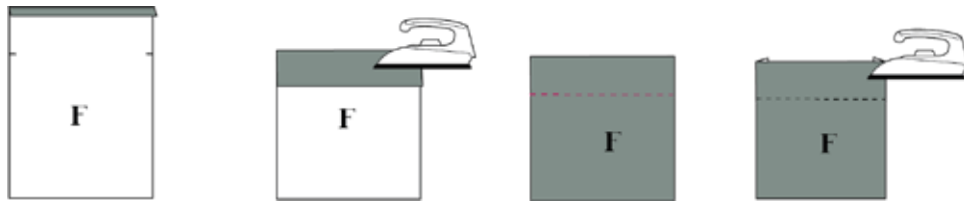


3. Sy indsnittene på forstykkerne sammen, ret mod ret i forhold til hakker og markeringer.
4. Pres det øverste indsnit opad og det nederste indsnit nedad.

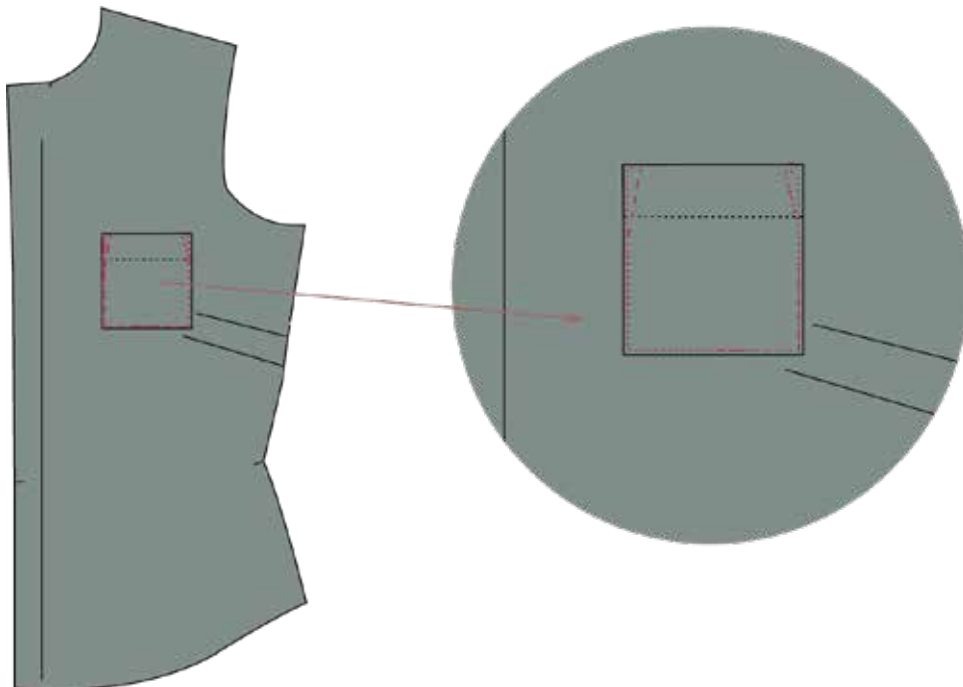




-
5. Fold sømrummet på toppen af lommen med 1 cm, vrang med vrang. Fold igen efter markeringerne på lommen.
 6. Stik folden med en top stikning 0,2 cm fra den foldede kant.
 7. Fold siderne og bunden på lommen med 1 cm, vrang mod vrang.

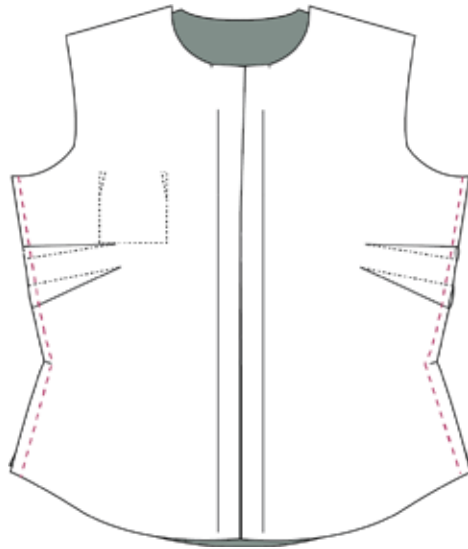


8. Placer lommen på det venstre forstykke efter markeringerne. Stik lommen fast med en topstikning 0,2 cm fra kanten. Se tegning.



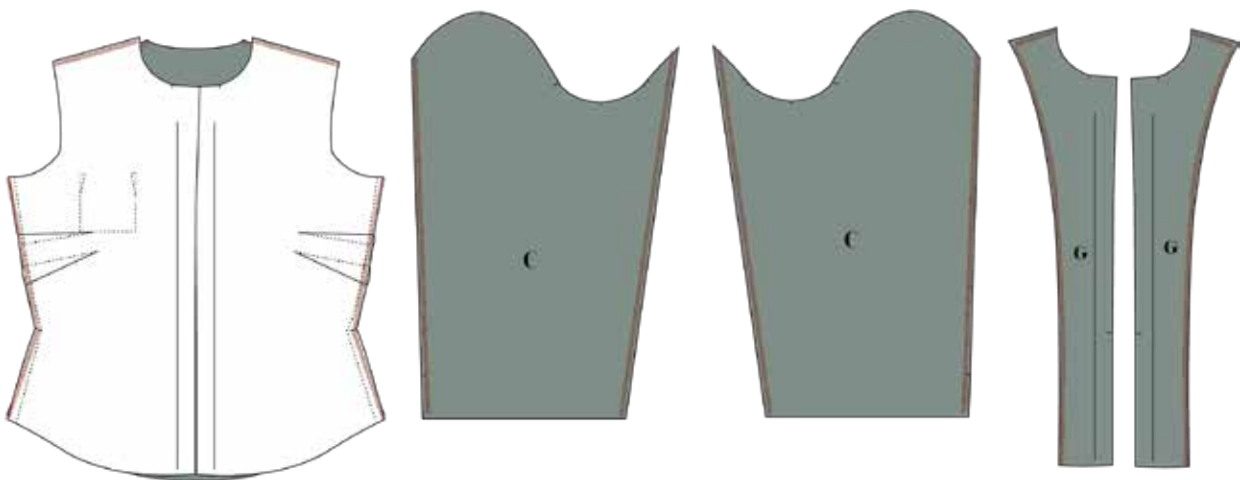


9. Sy for- og bagstykke sammen i sidesømmen, ret mod ret.



10. Afslut sømmene, med overlock, kantebånd eller zig-zag:

- Sidesømmen, begge lag sammen. Pres sømmen bagud.
- Skuldresøm enkeltvis.
- Indersøm på ærme enkeltvis (C).
- Den lange kant og skulder på frontbelægning (G).



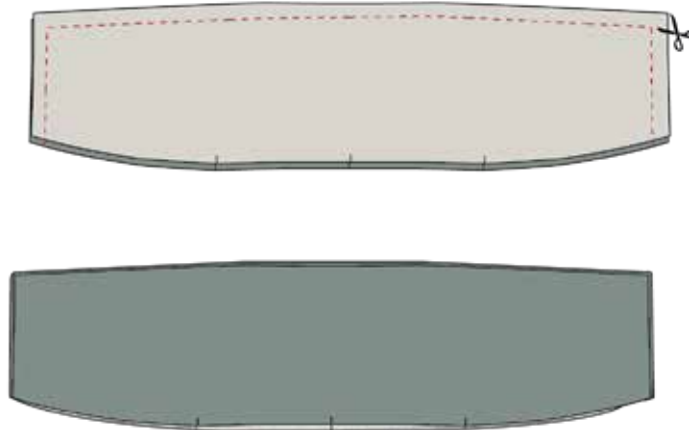


11. Sy for-og bagstykke sammen i skuld søm, ret mod ret. Pres sømmen åben.

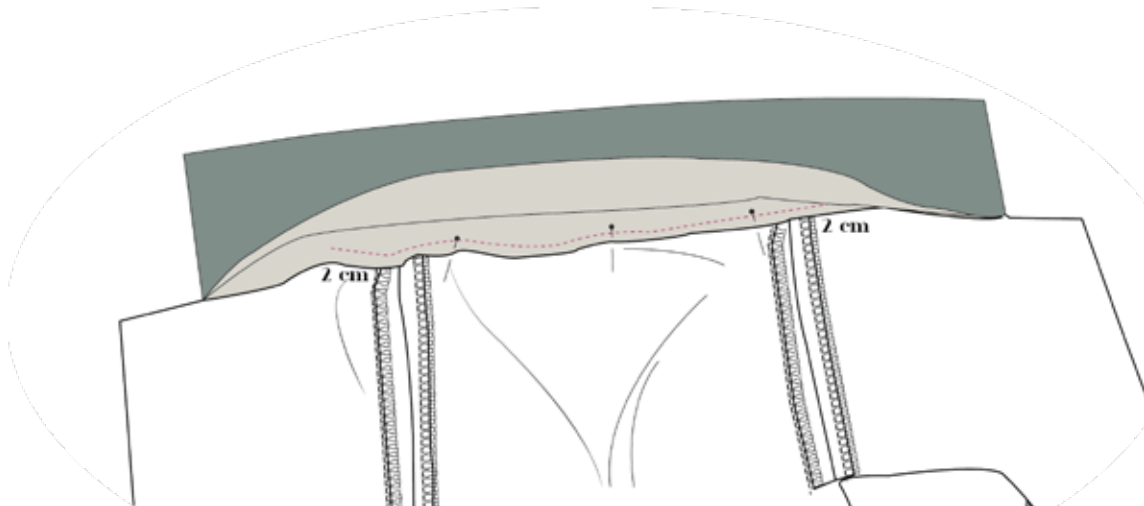
SY KRAVEN

12. Sy kraven (E) ret mod ret. Lad siden med hakker være åben.

13. Vend og press kraven pænt. Hvis det er nødvendigt klip hjørnerne af sømrummet.

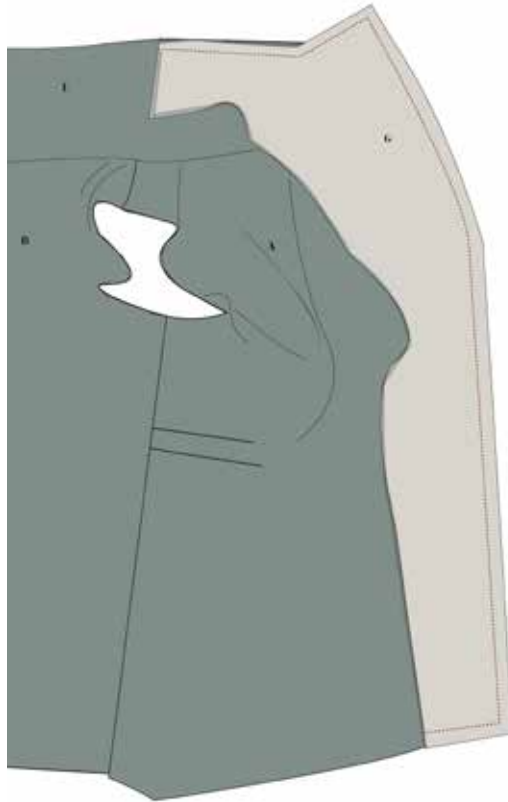


14. Nå et lag af kraven til kroppen efter de markeringer der er på kraven. Sy kraven på fra 2 cm før og efter skulderen (see video)



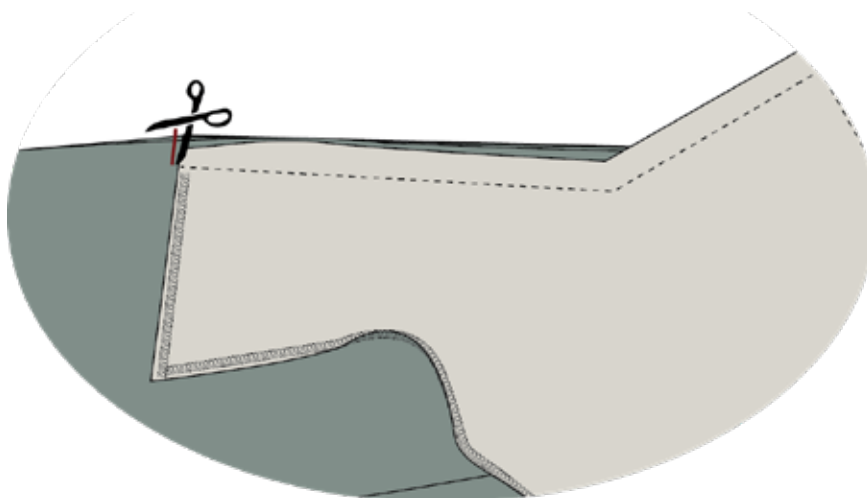


15. Placer belægningen (G) på forstykket, ret mod ret, samtidig med at kraven bliver lagt mellem belægning og forstykke. Sy fra bunden og op til skuldersømmen.



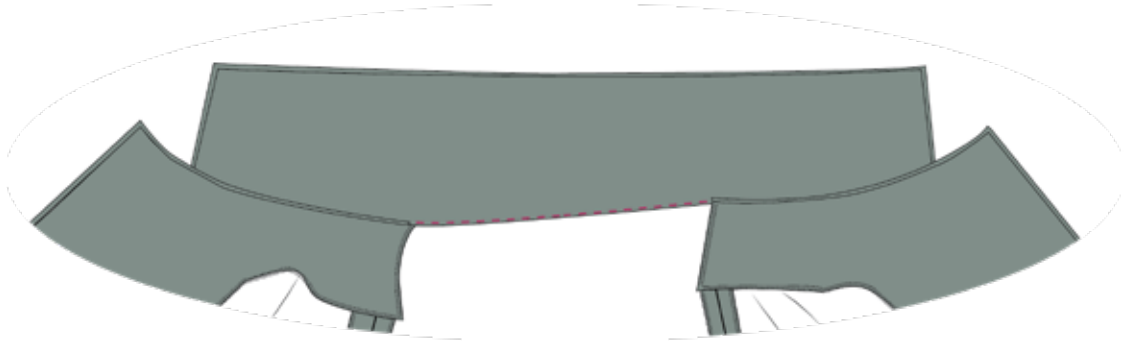
16. Klip i sømrummet på både krave og skjorte. Klip der hvor din belægning ender. Stof 0,2 cm før din stikning.

17. Vend belægningen om på retsiden og press. Sørg for at dit opklip bliver vendt ud.





18. Pres alt det sømrum der ligger mellem belægningerne ind i kraven. Kravedelen skal dække sømmen og sys fast med en stikning der ligger 0,2 cm fra den foldede kant.



19. Læg skjorten op med en smal oplægning, ved at folde 0,5 cm + 0,5 cm og stik langs den foldede kant. Se video.

Sy Ærmerne

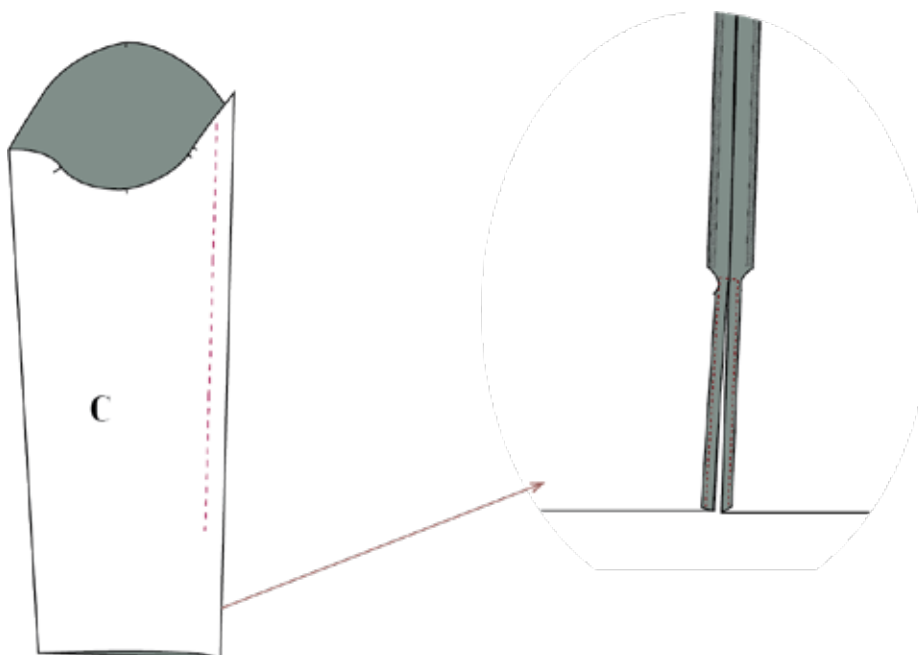
20. Fold læggene på ærmet efter pile og hakker på mønsteret. Lav en ri-stikning så læggene ikke går op.

21. Sy indersømmen på ærmet (C) ret mod ret, stop ved hakket.

22. Pres sømmen åben.

23. Fold slidsen med en smal oplægning 0,5 + 0,5 cm.

24. Sy rundt i slidsen 0,2 cm fra den foldede kant.

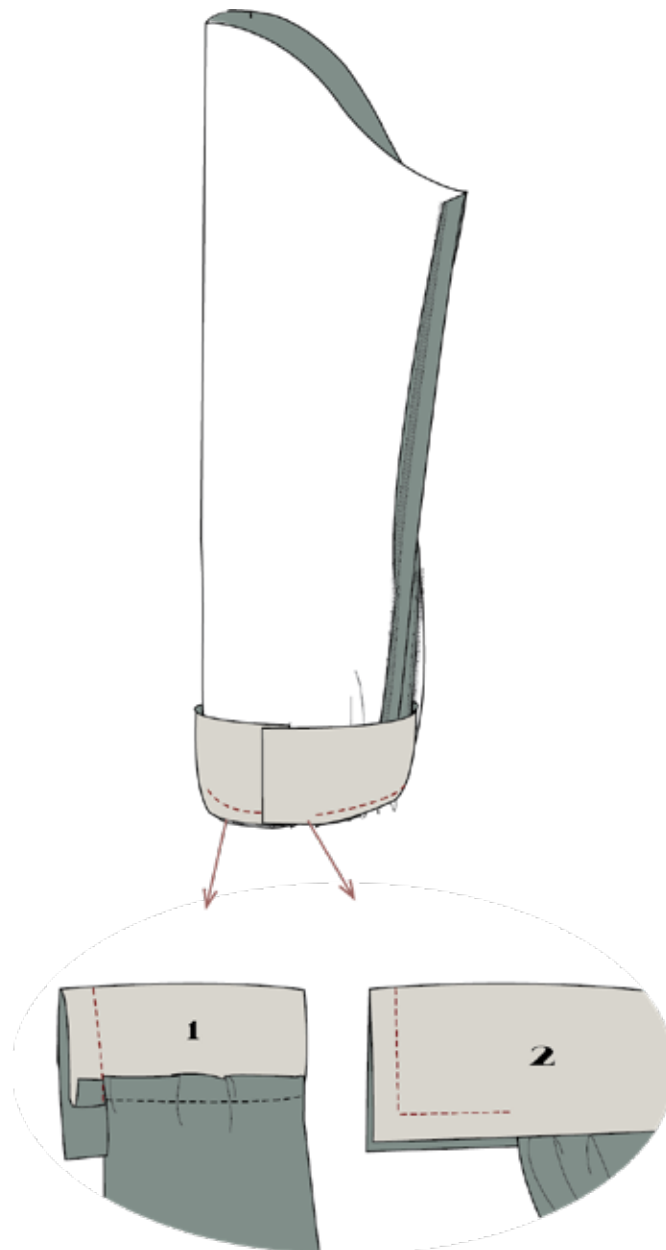




25. Se video. Placer retsiden of manchetten (D) på vrangsiden af skjorten. Læg den del af ærmet som ikke har læg, mod den del af manchetten som har et hak. Den anden side er 1 cm længere end ærmet.

26. Pres manchetten og sømrummet væk fra ærmet.

27. Fold overfaldet som på illustration 1 og underfaldet som på illustration 2.



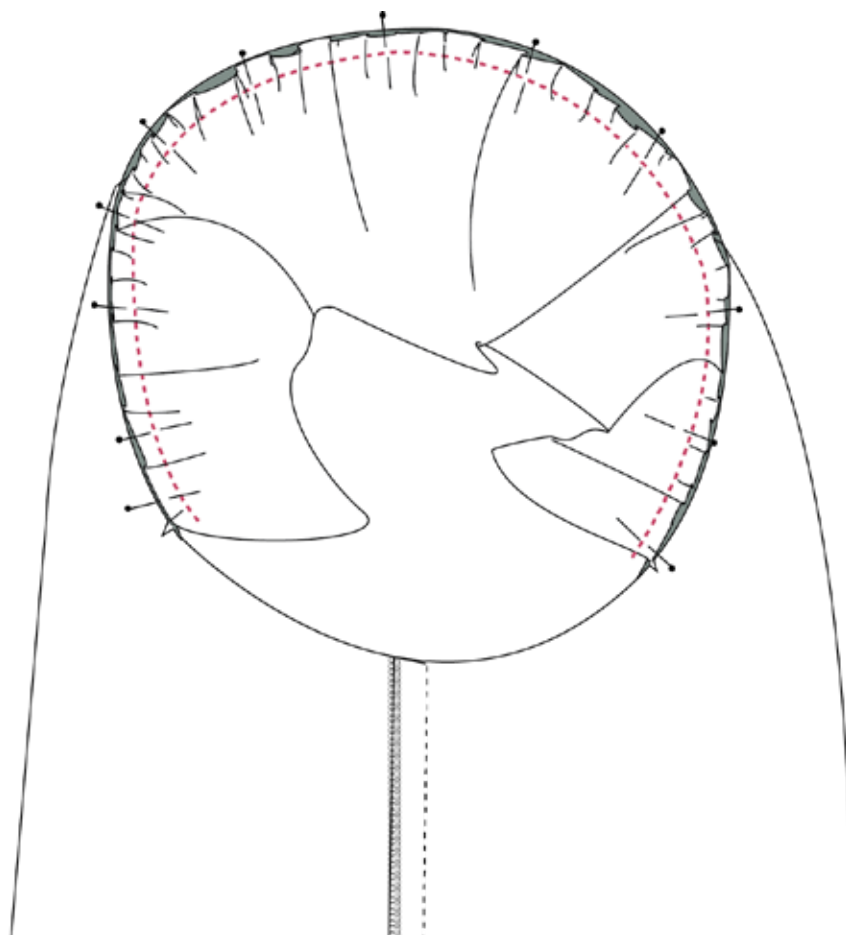


28. Vend manchetten og pres sømrummet mod indersiden af manchetten.

29. Sy manchetten fast med 0,2 cm langs den foldede kant.

30. Sy to rynketråde langs ærmekuplen 0,5 cm fra kanten og 1,5 cm fra kanten.

31. Sy ærmet fast i ærmegavet. Pas hakkerne på ærmet til hakkerne på kroppen.





-
32. Afslut ærmesømmen.
 33. Pres ærmesømmen ud i ærmet.
 34. Sy belægningen fast i skuldersømmen.
 35. Lav knaphuller i den højre side af forkanten, de skal ligge lodret. Følg markeringerne på mønsteret.
 36. Lav knaphuller i manchetten , de skal ligge vandret.
 37. Sy knapper i.

