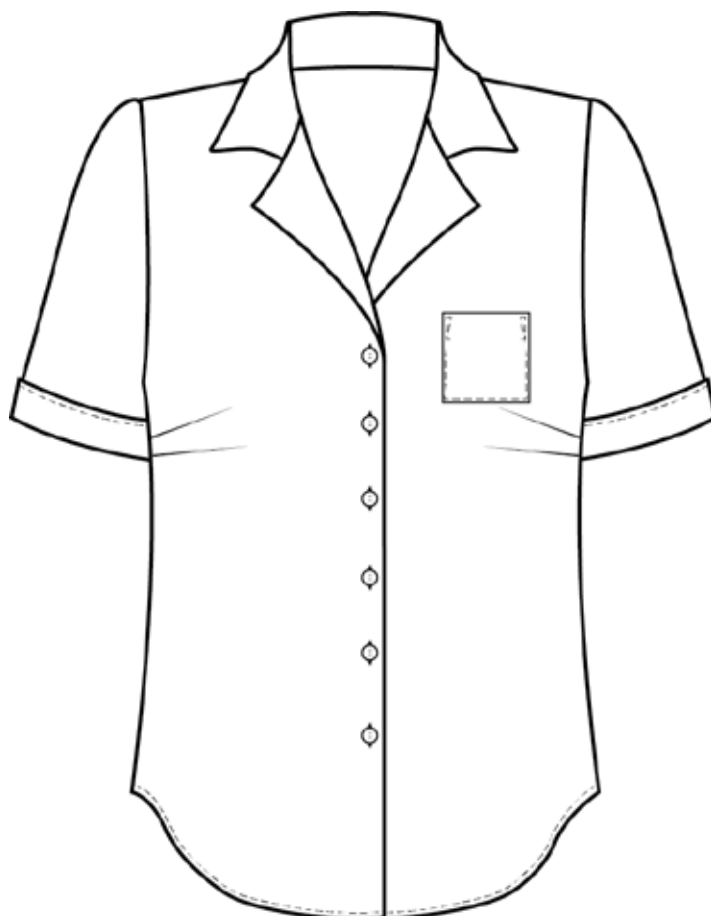




## NO. 26 HAMBORG

---



---

VERSION 2





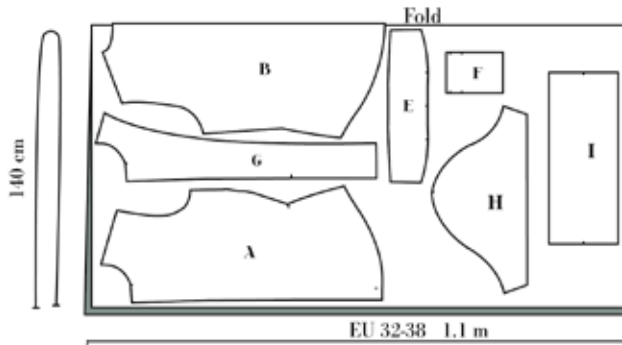
## Klippevejledning:

På mønsterdelene finder du markeringer med store bogstaver. Det finder du ligeledes på klippevejledningen. På den måde kan du se, hvilke dele du skal bruge til din version.

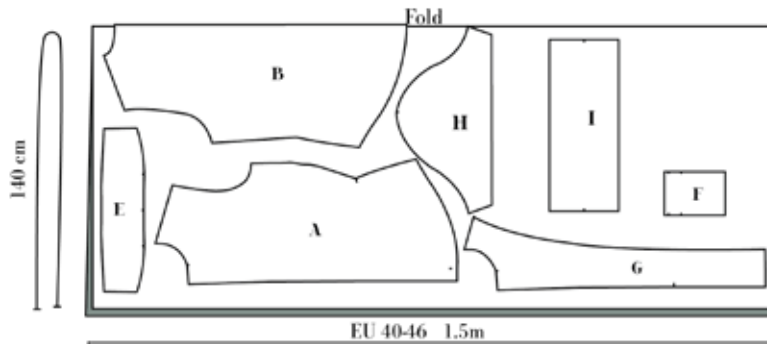
TIL DENNE VERSION SKAL DU BRUGE MØNSTERDELENE:

A,B,E,F,G,H,I

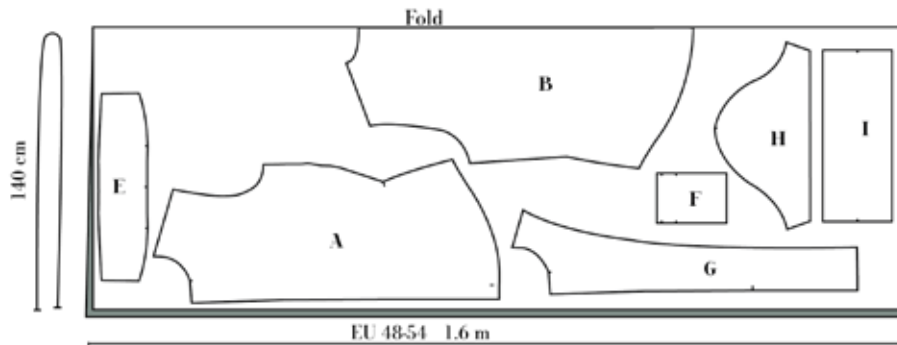
VERSION 2 SIZE. EU 32-38 / UK 4-10 / US 0-6



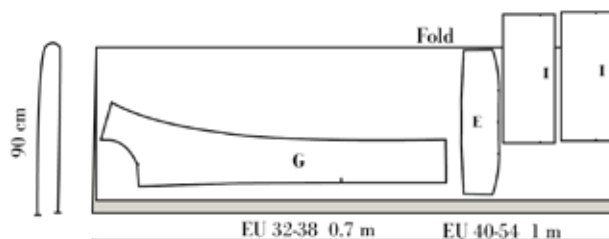
VERSION 2 SIZE. EU 40-46 / UK 12-18 / US 8-14



VERSION 2 SIZE. EU 48-54 / UK 20-26 / US 16-22



VERSION 2 INTERFACING SIZE. EU 32-54 / UK 4-26 / US 0-22





---

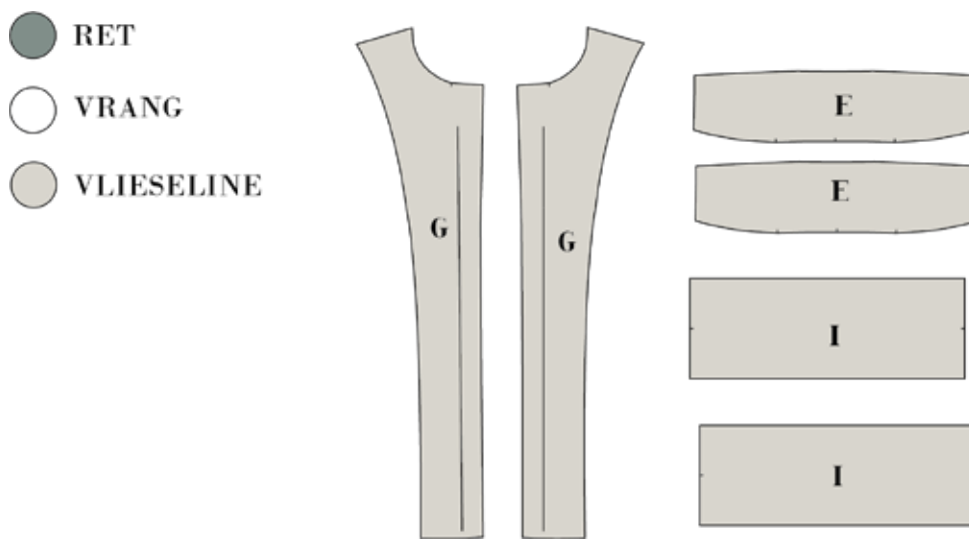
## SYNING

OBS! HUSK, AT DER ER 1 CM. SØMRUM PÅ MØNSTERET MED MINDRE ANDET ER NOTERET.

Du kan lave denne skjorte både med og uden tittekanter.

1. Klip alle dele ud i stof.

2. Stryg vlieseline på kraven (E), Frontbelægningen (G) og manchetterne (I).



3. Sy indsnittene på forstykkerne sammen, ret mod ret i forhold til hakker og markeringer.

4. Pres det øverste indsnit opad og det nederste indsnit nedad.

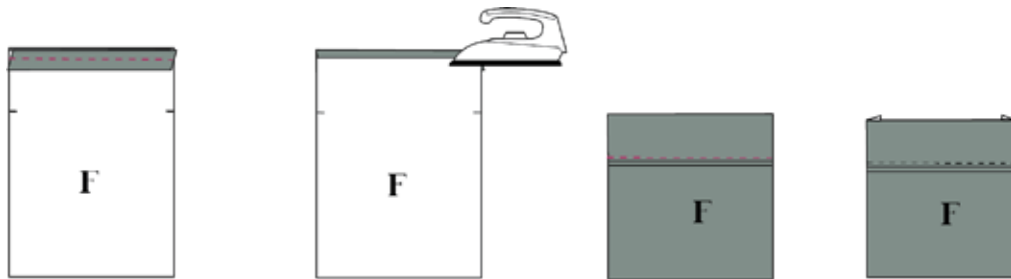




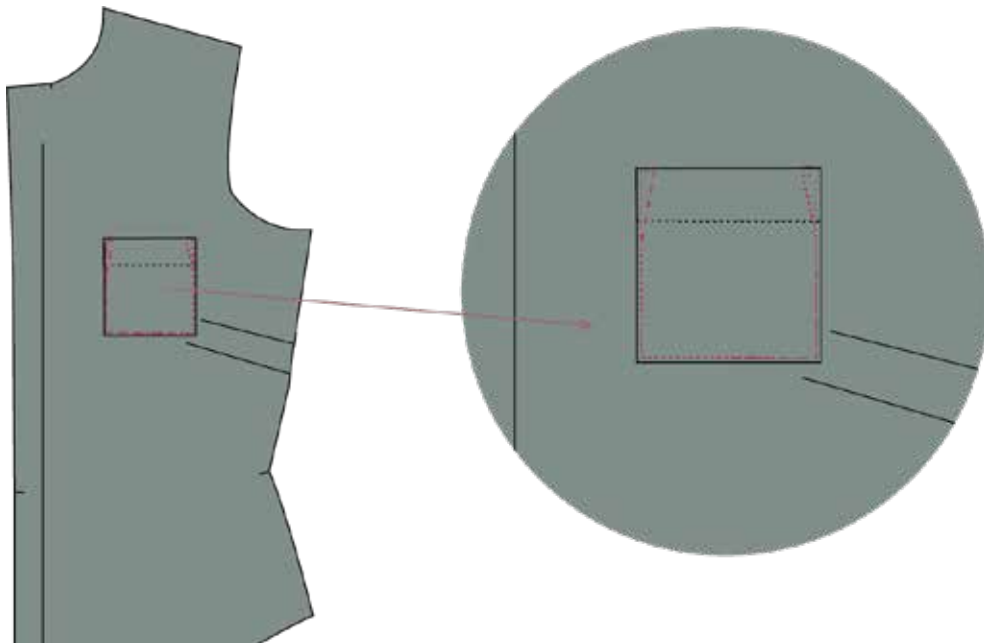
---

DU KAN KUN SÆTTE TITTEKANT PÅ LOMMEN HVIS DIT STOF IKKE HAR EN TYDELIG RET OG VRANGSIDE. SPRING PUNKT 5 OG 6 OVER HVIS DU IKKE KAN HAVE TITTEKANT PÅ LOMMEN.

5. Sy Tittekanten på den korte side tættest på hakkerne. (F) ret mod ret.
6. Fold sømrummet ved tittekanten rundt og pres.
7. Fold efter markeringerne på lommen og pres.
8. Stik folden med en top stikning 0,2 cm fra den foldede kant, ikke på selve tittekanten
9. Fold siderne og bunden på lommen med 1 cm, vrang mod vrang.



10. Placer lommen på det venstre forstykke efter markeringerne. Stik lommen fast med en topstikning 0,2 cm fra kanten. Se tegning.



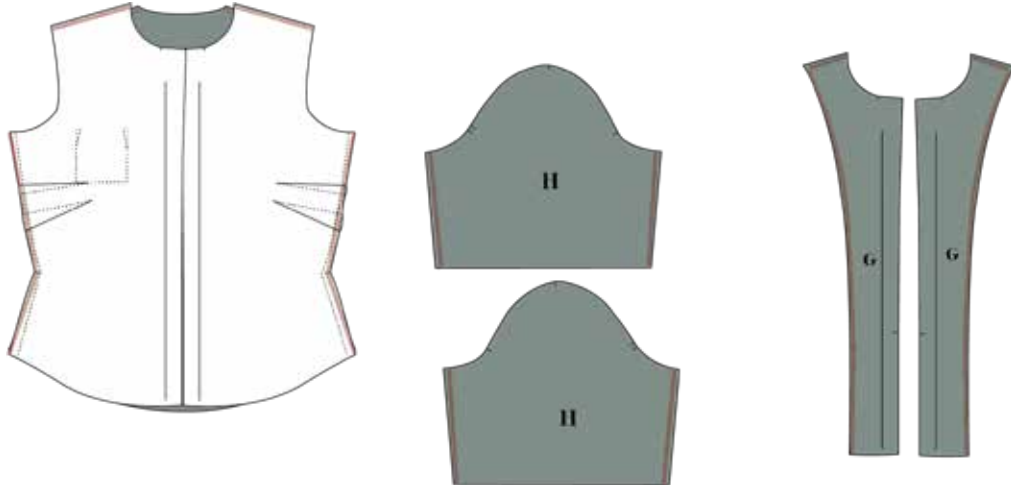
11. Sy for- og bagstykke sammen i sidesømmen, ret mod ret.
-



---

12. Afslut sømmene, med overlock, kantebånd eller zig-zag:

- Sidesømmen, begge lag sammen. Pres sømmen bagud.
- Skuldर्सøm enkeltvis.
- Indersøm på ærme enkeltvis (H).
- Den lange kant og skulder på frontbelægning (G).

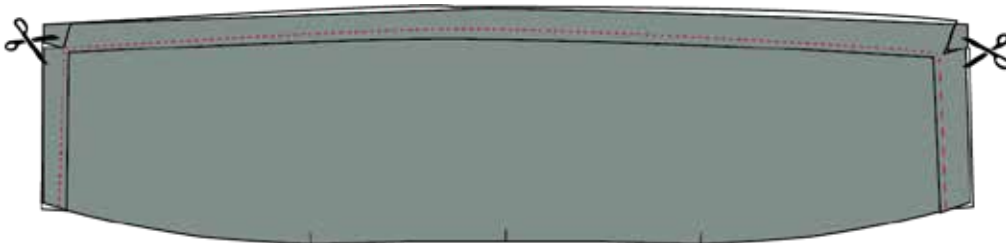


13. Sy for-og bagstykke sammen i skuldर्सømmen, ret mod ret. Pres sømmen åben.

#### SY KRAVEN

HVIS DU VIL HAVE TITTEKANT PÅ KRAVEN SE VIDEO.  
SPRING PUNKT 14 OVER HVIS DU IKKE HAR TITTEKANT

14. Se video. Sy tittekanth på en af kraverne (E) og sy 1 cm fra kanten, ret mod ret. Der skal ikke tittekanth på den lange side med hakker. Du skal klippe hakker i tittekanth ved hjørnerne for at kunne sy det på.

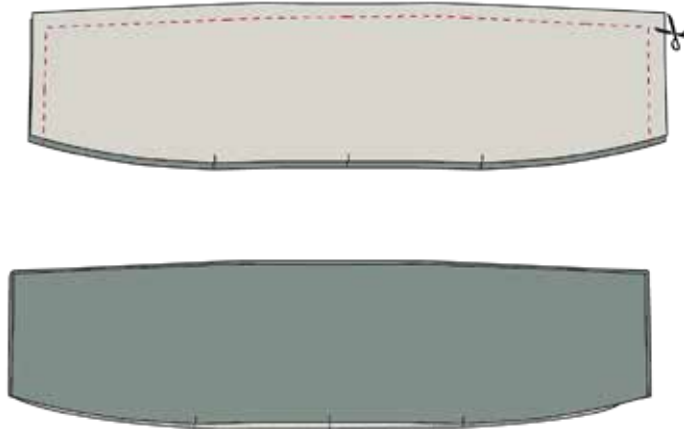




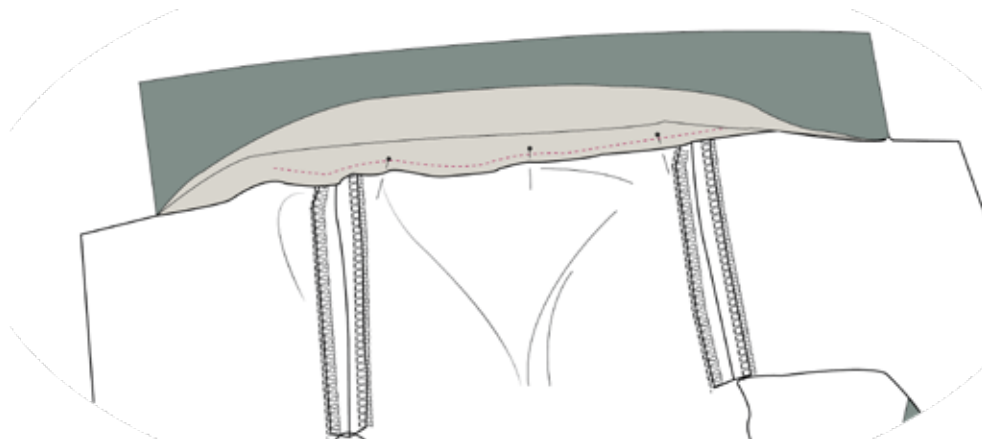
---

15. Sy kraven (E) ret mod ret. Lad siden med hakker være åben.

16. Vend og pres kraven pænt. Hvis det er nødvendigt klip hjørnerne af sømrummet.



17. Nål et lag af kraven til kroppen efter de markeringer der er på kraven. Sy kraven på fra 2 cm før og efter skulderen (see video)

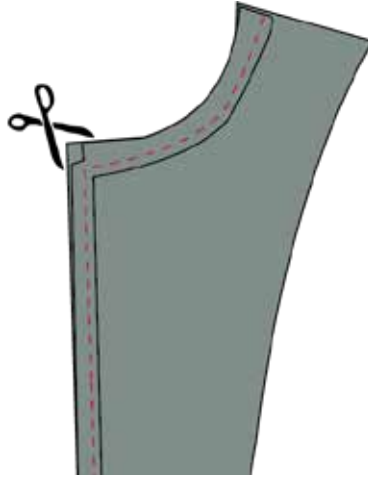




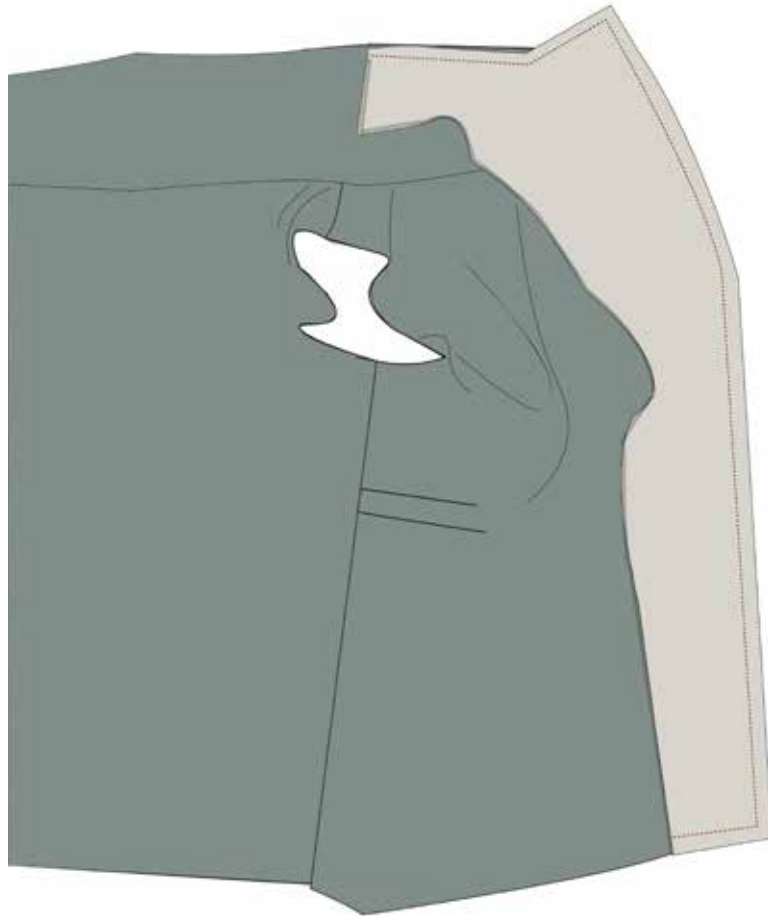
---

SPRING PUNKT 18 OVER HVIS DU IKKE SKAL HAVE TITTEKANT PÅ.

18. Sy tittekant på belægningerne (G) og sy 1 cm fra kanten, ret mod ret. Du skal klippe hakker i tittekanten ved hjørnerne for at kunne sy det på.



19. Placer belægningen (G) på forstykket, ret mod ret, samtidig med at kraven bliver lagt mellem belægning og forstykke. Sy fra bunden og op til skuldर्सømmen.

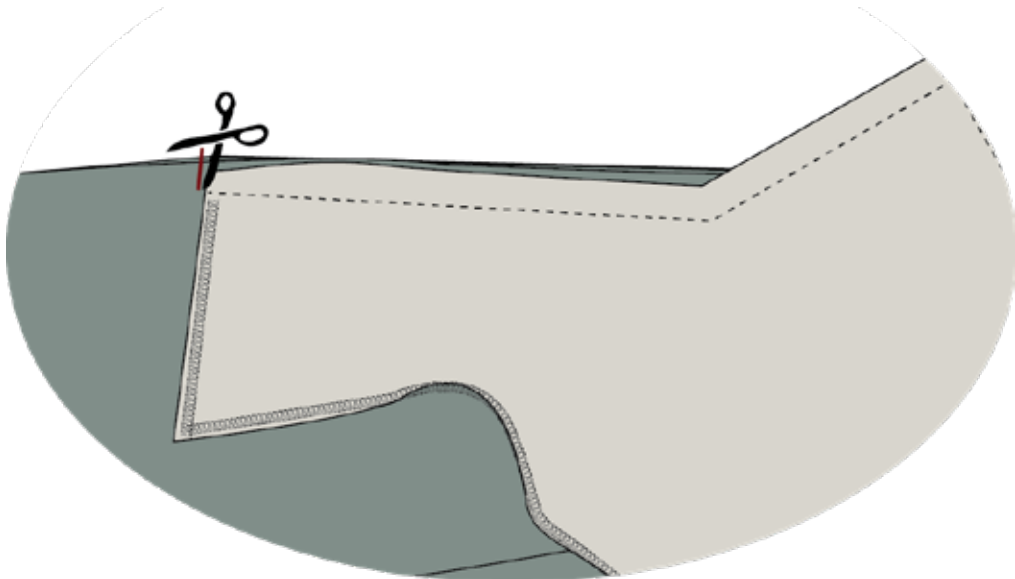




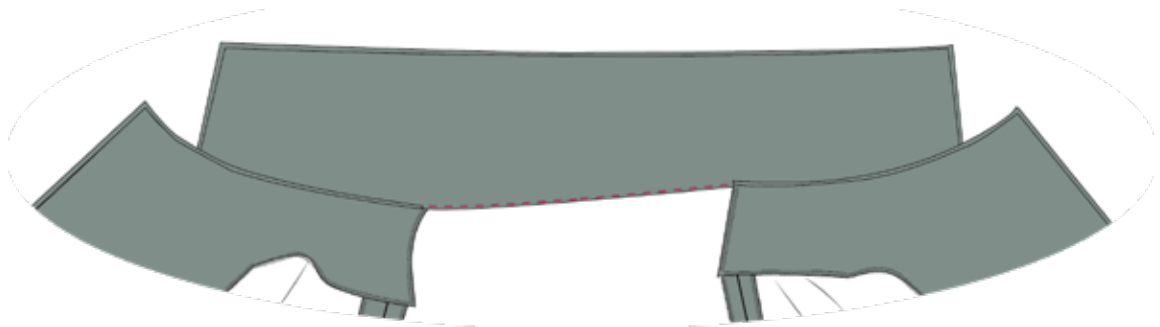
---

20. Klip i sømrummet på både krave og skjorte. Klip der hvor din belægning ender. Stof 0,2 cm før din stikning.

21. Vend belægningen om på retsiden og press. Sørg for at dit opklip bliver vendt ud.



22. Pres alt det sømrum der ligger mellem belægningerne ind i kraven. Kravedelen skal dække sømmen og sys fast med en stikning der ligger 0,2 cm fra den foldede kant.



23. Læg skjorten op med en smal oplægning, ved at folde 0,5 cm + 0,5 cm og stik langs den foldede kant. Se video.

---



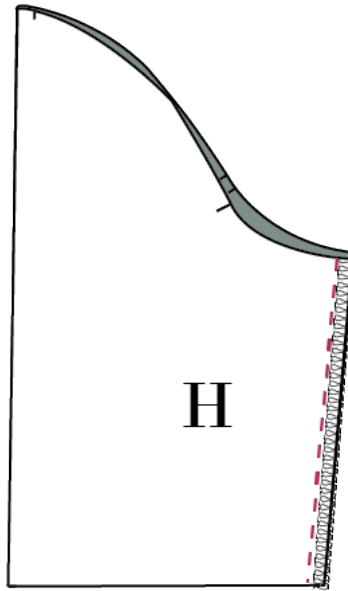


---

## SY ÆRMERNE

24. Sy indersømmen på ærmet (H) ret mod ret.

25. Pres sømmen åben.



SPRING PUNKT 26 OG 27 OVER HVIS DU IKKE SKAL HAVE TITTEKANT PÅ.

26. Sy tittekant på en af de lange sider af manchetten (I), ret of ret.

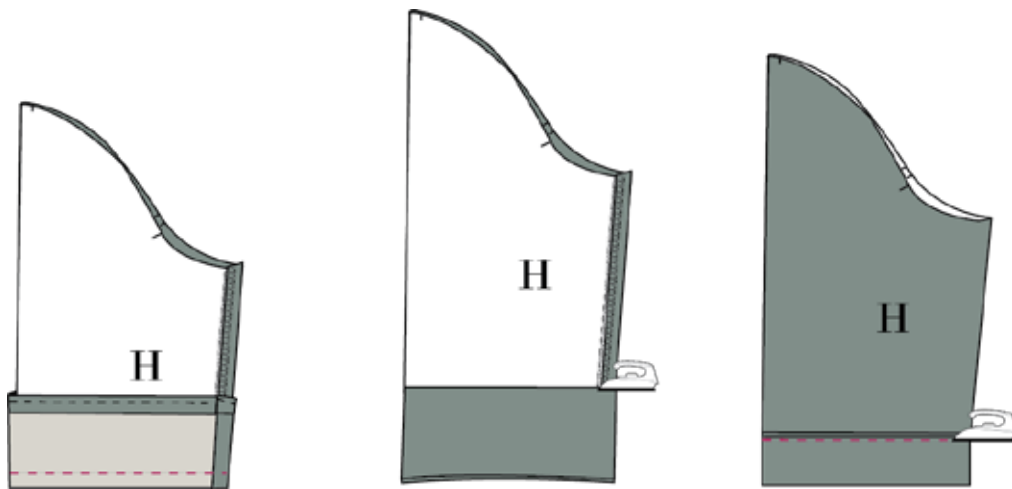
27. Pres sømrunnet om på vrangside af manchetten.

28. Sy manchetten sammen på den korte side så den bliver rund. Pres sømrum åben.open.

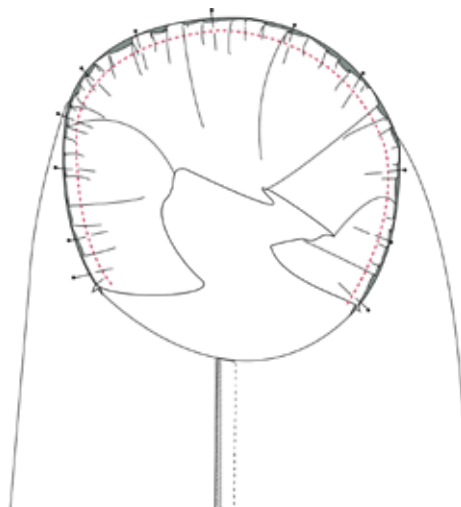




- 
29. Placer retsiden of manchetten (I) på vrangsiden af skjorten og sy.
  30. Pres manchetten og sømrummet væk fra ærmet. Fold sømrummet i bunden af manchetten med 1 cm, vrang mod vrang
  31. Fold manchetten og placer den foldede sømrumskant oven på den stikning du lavede i punkt 29.
  32. Sy manchetten fast med 0,2 cm langs den foldede kant.



33. Sy to rynketråde langs ærmekuplen 0,5 cm fra kanten og 1,5 cm fra kanten.
34. Sy ærmet fast i ærmegavet. Pas hakkerne på ærmet til hakkerne på kroppen.





---

35. Afslut ærmesømmen.

36. Pres ærmesømmen ud i ærmet.

37. Sy belægningen fast i skuldresømmen.

38. Lav knaphuller i den højre side af forkanten, de skal ligge lodret. Følg markeringerne på mønsteret.

39. Sy knapper i.

