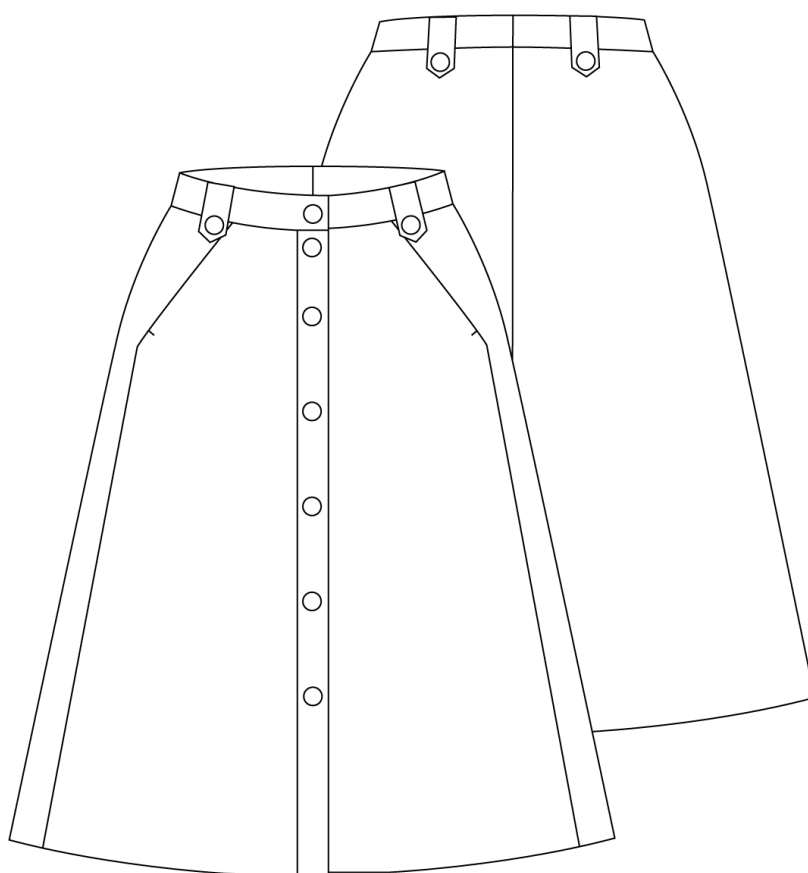




NO. 30 VERONA



Version 1

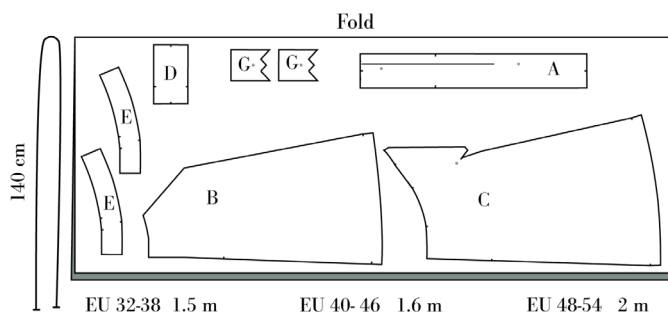
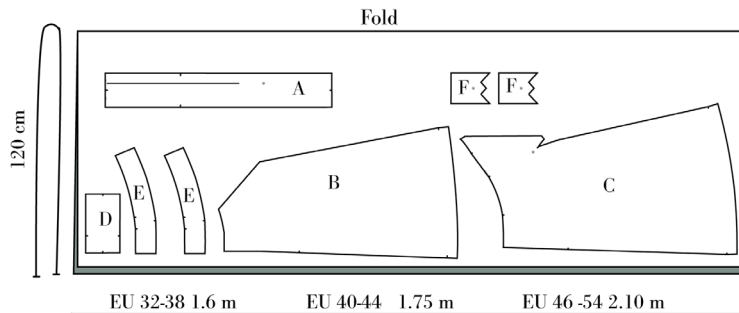




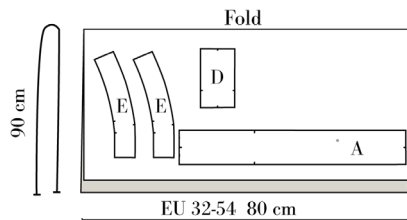
Klippevejledning:

På mønsterdelene finder du markeringer med store bogstaver. Det finder du ligeledes på klippevejledningen. På den måde kan du se, hvilke dele du skal bruge til din version.

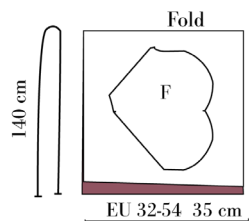
VERSION 1 SIZE. EU 32-54 / UK 4-26 / US 0-22



VERSION 1 INTERFACING SIZE. EU 32-54 / UK 4-26 / US 0-22



VERSION 1 POCKET LINING SIZE. EU 32-54 / UK 4-26 / US 0-22

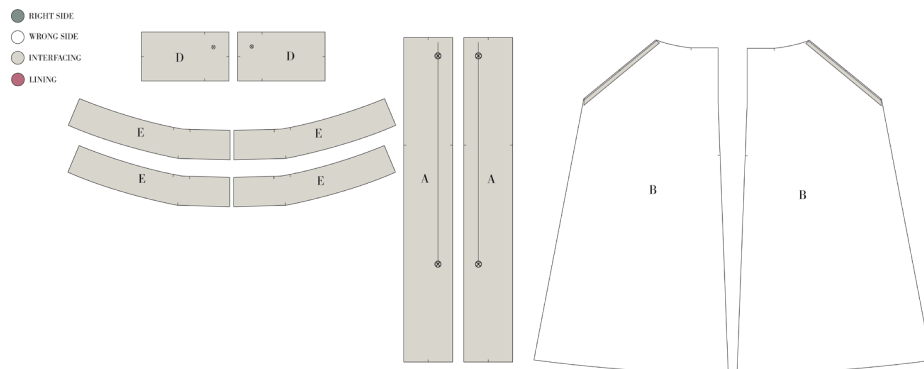




SYVEJLEDNING

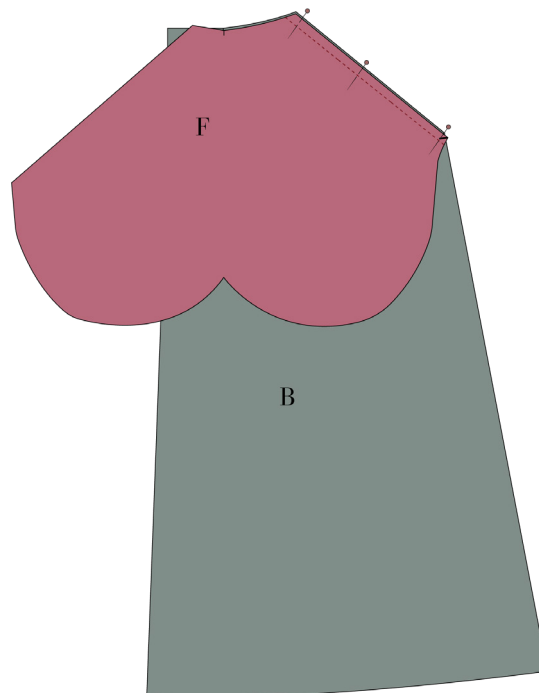
OBS! Husk, at der er 1 cm. sømrum på mønsteret med mindre andet er noteret

1. Klip alle dele ud i stof og vlieseline. OBS husk at lave alle markeringer og hakker.
2. Stryg vlieseline på Stolpen (A) Linning for og bag (D & E) samt et smalt stykke langs lommerne på forstykket (B).



SY LOMMERNE

3. Placer lommepose (F) oven på forstykket (B), ret mod ret, så hakket på lommeposen passer med hakket på sidesømmen på forstykket ved lommeåbningen. Sy lommeåbningen.
4. Pres, lommeposen og alt sømrummet væk fra forstykket, og understik lommeposen.



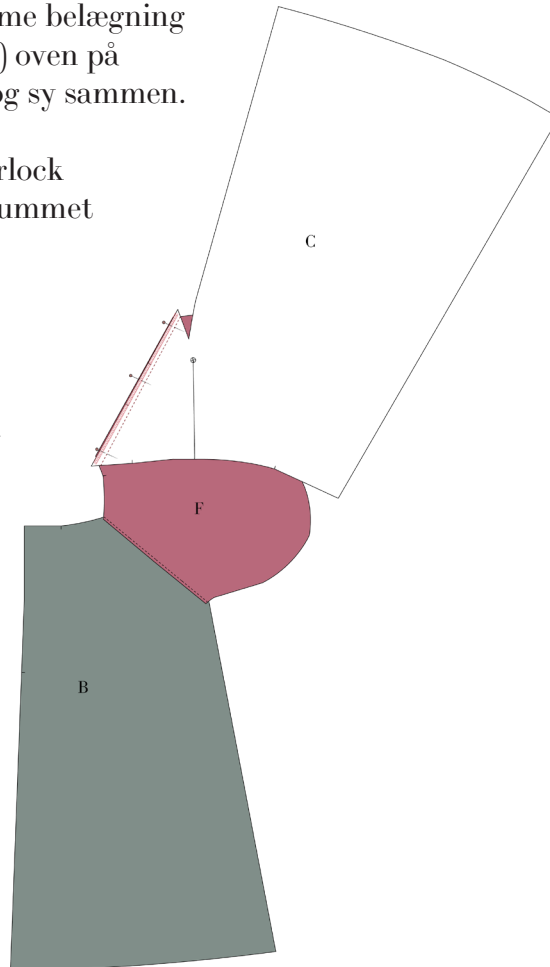


5. Placer den indbyggede lomme belægning der er en del af bagstykket (C) oven på lommeposen (B) ret mod ret og sy sammen.

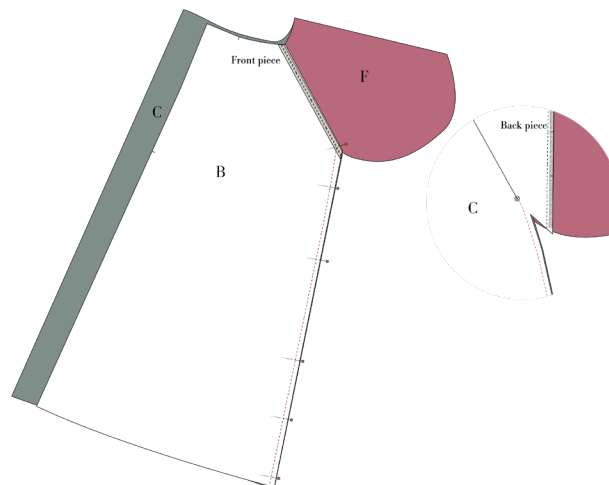
6. Afslut sømmen med en overlock alle lag sammen og pres sømrummet mod lommeposen.

7. Placer for- og bagstykke ret mod ret på hinanden i sidesømmen (B) (C) og nål fra bunden og op til markeringen der er på bagsiden. Markeringen viser hvor lommeåbning slutter og skal møde lommeåbningen på forstykket (B).

8. Sy sidesømmen; med bagstykket vendt op med dig, så du kan se hvor du skal stoppe din sidesøm, husk at hæfte ende.

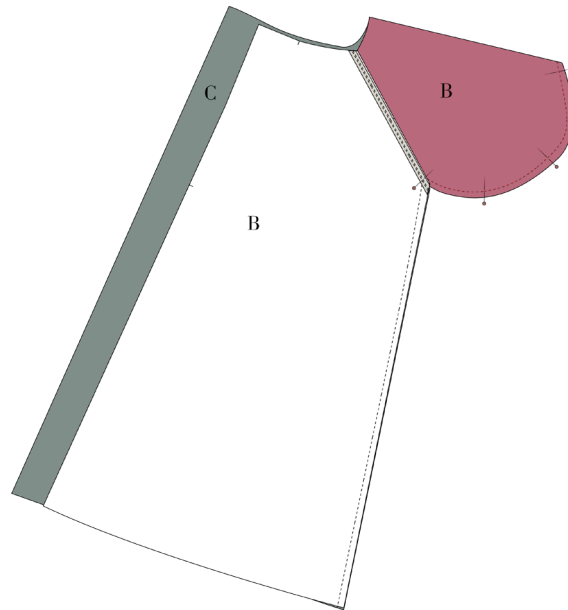


9. Saml lommeposen (F); Fold lommeposen i de to hakker, ret med ret, og nål lommeposen sammen i bunden og ud til sidesømmen. I hjørnet mellem lomme og sidesøm vil der opstå en lille fold i sømrummet, det er fordi de to sømme har forskellige vinkler, du kan eventuelt klippe et lille hak i sømrummet på forstykket. Men det er vigtigt at det kun er i sømrummet at der opstår en fold





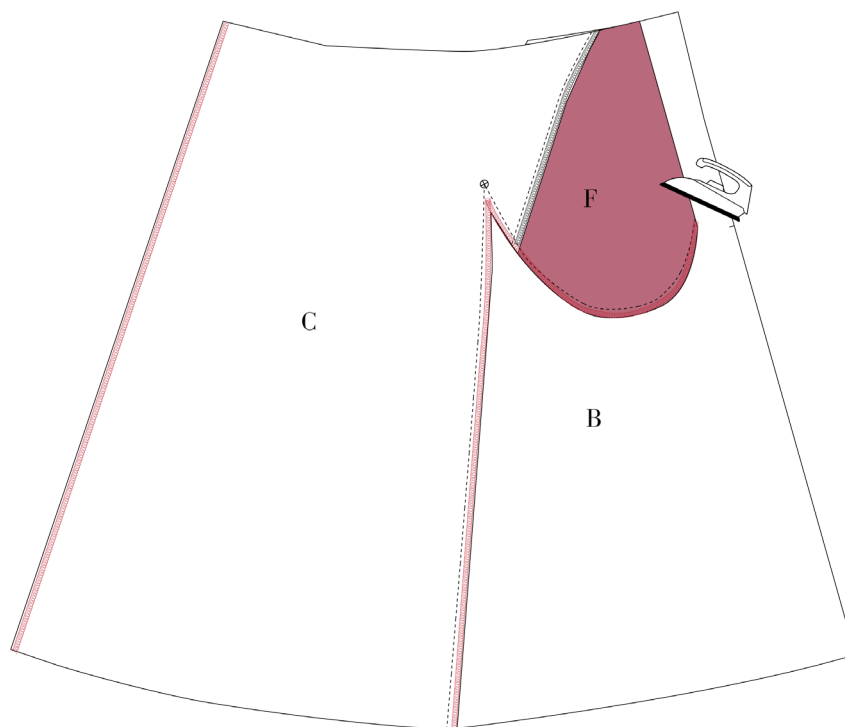
10. Sy lommeposen (F) sammen i bunden og stop sømmen i sidesømmen, husk at hæfte ende.



11. Afslut sidesømmen og lommeposen i en lang søm ved at overlocke eller zig-zag.

12. Afslut midt bag sømmen med en overlock eller zig-zag.

13. Pres sidesømmen og lommeposen mod forstykket, samtidig med at du presser lommeåbningen pæn. Folden i lommeposen skal placeres ved hakket på forstykket.





SY STOLPEN

14. Fold stolpen, ret mod ret (A) på midten langs den lange side. Sy den korte ende sammen som er længst væk fra hakket.

15. Vend og pres stolpen.

16. Placer stolpen (A) ret md ret langs forkanten på forstykket (B) så hakkerne passer over hinanden. Den foldede ende skal ligge 3 cm fra den rå bundkant. T

17. Afslut sømmen på finish the seams of.

Stolpen/forkanten

Bunden

Du kan afslutte med en overlock eller zig-zag



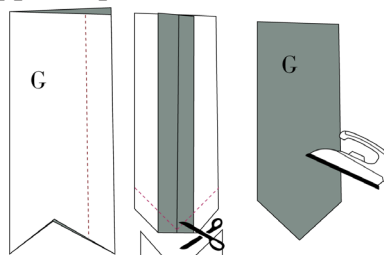
18. Placer den højre og venstre nederdel, ret mod ret på hinanden og sy midt bag sømmen. Pres sømmen åben.

SY LINNINGEN

19. Fold bæltstropperne, ret mod ret, på den lange led og sy sammen. Pres sømmen åben og placer sømrummet i midten så din strop for en spids ende.

20. Sy spidsen og klip hjørner.

21. Vend og pres stropperne pænt.



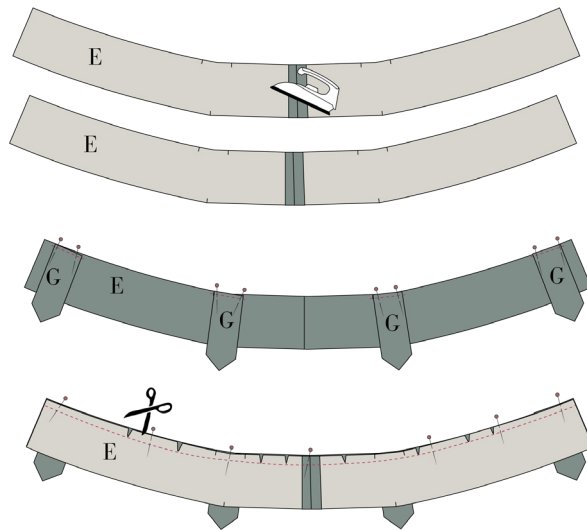


22. Sy et par bag linning (E) sammen midt bag, ret mod re. Pres sømmen åben. Lav to.

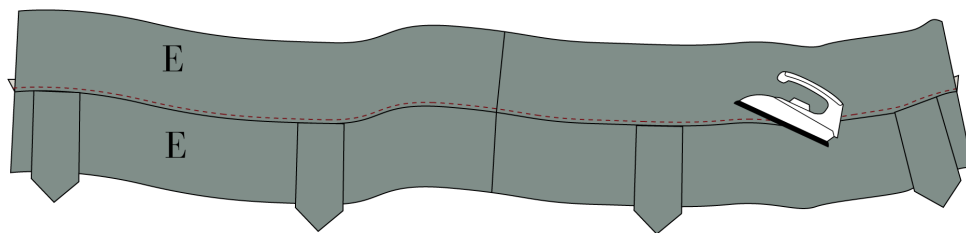
23. Placer de fire bæltestropper oven på den ene bag linning (E) på flg. måde; en strop i hver ende af linningen 1 cm fra den rå ende. De to sidste placeres efter de markeringer der er angivet på mønsteret. Re de fire bæltestropper fast på linningen.

24. Placer den anden linning bag oven på, ret mod ret og sy de to stykker sammen langs den korte kurvede kant.

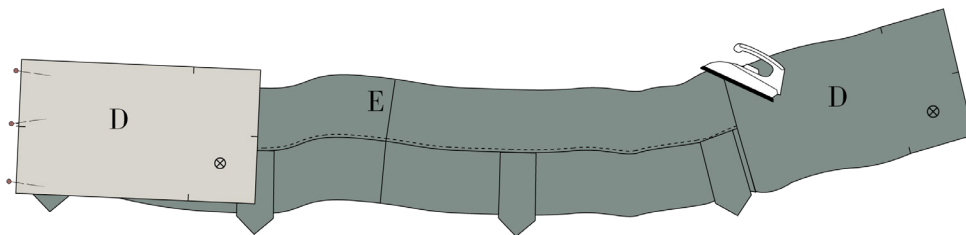
25. Klip hakker i sømrummet.



26. Pres den linningsdel der ikke har påsyede stropper, samt alt sømrummet til den ene side og understik linningsdelen uden stropper. Delen der er understukket er den der vender ind mod din krop.



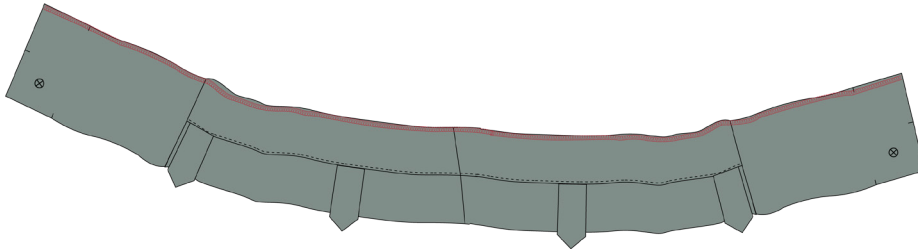
27. Placer den korte side of linningen for (D) på den korte side af linningen bag (E) ret mod ret. Sy sammen og pres alt sømrummet mod midt for.





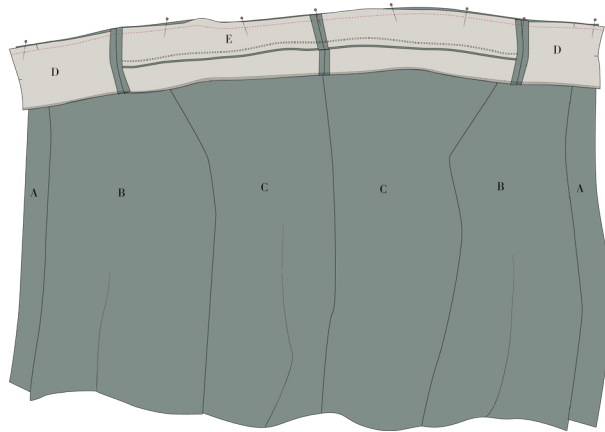
28. Afslut den rå kant på den side af linningen der er understykket.

Du kan afslutte med overlock, kantebånd eller zig-zag



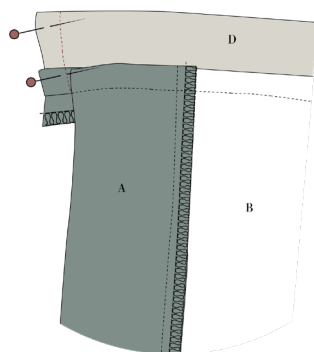
29. Placer linningens rå kant ret mod ret langs nederdelens rå talje kant. Linningen er 1 cm længere end nederdelen i begge ender.

30. Sy linningen til nederdelen og pres alt sømrum mod linningen.



31. Fold linningen på midten, ret mod ret, sømrummet du pressede op i punkt 30, skal stadig være foldet op når du laver denne fold. Nål enderne.

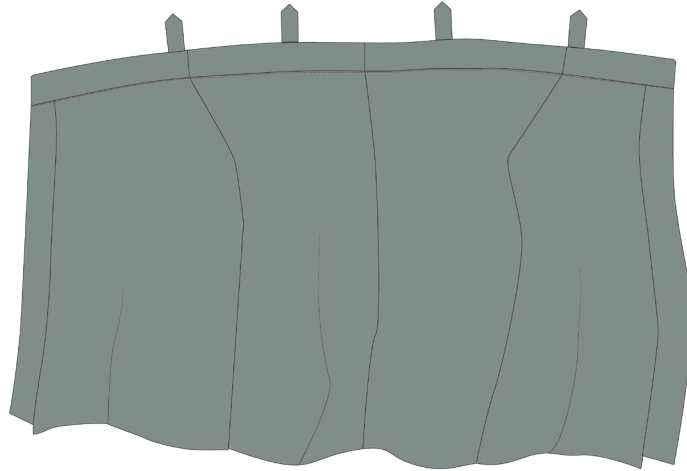
32. Sy enderne sammen.





33. Vend og pres linningen. Nål bagsiden af linningen til nederdelen.

34. Fra retsiden stikker du linningen fast til nederdelen, ved at sy i grøften.

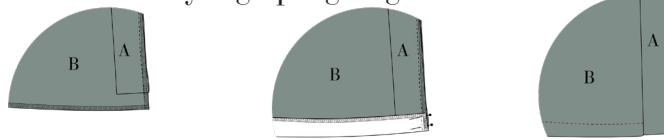


LÆG NEDERDELEN OP

35. Fold stolpen (A), så den ligger ret mod ret på forstykket (B).

36. Fold oplægningen på de 3 cm op over stolpen så den ligger i sandwich mellem forstykket og oplægningen. Sy med 1 cm sømrum langs forkanten.

37. Vend og pres oplægningen med 3 cm hele vejen rundt. Sy oplægningen 2,5 cm fra den foldene bund, alternativt kan du lave hekse sting hvis du vil have en usynlig oplægning.



38. Lav knaphuller på den højre stolpe, følg markeringerne på mønsteret. Knaphullerne skal være lodrette.

39. Sy knapper i venstre stolpe.

40. Sy bæltestropperne ned, ved at placere en knap, for ekstra finish.

