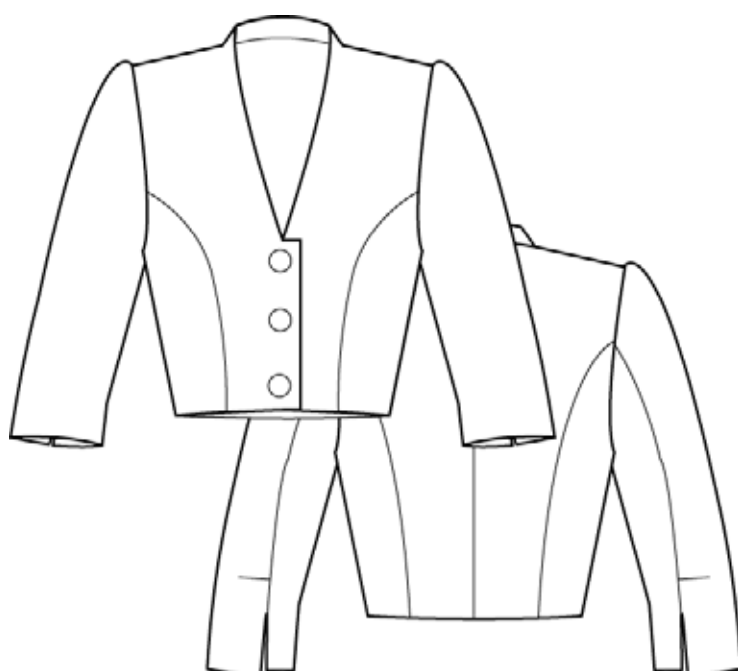
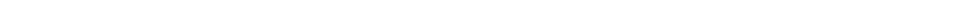




NO. 10 STOCKHOLM



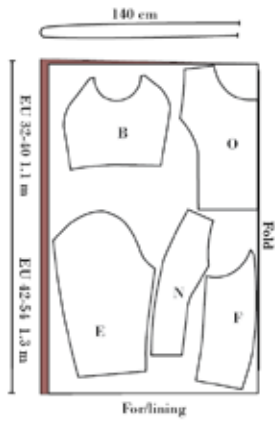
VERSION 2



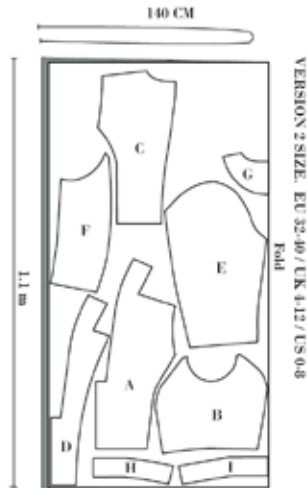


KLIPPEVEJLEDNING

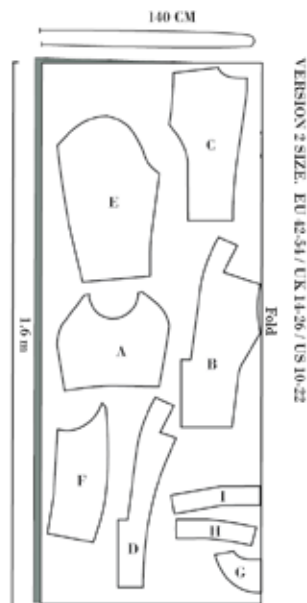
På mønsterdelene finder du markeringer med store bogstaver. Det finder du ligeledes på klippevejledningen. På den måde kan du se, hvilke dele du skal bruge til din version.



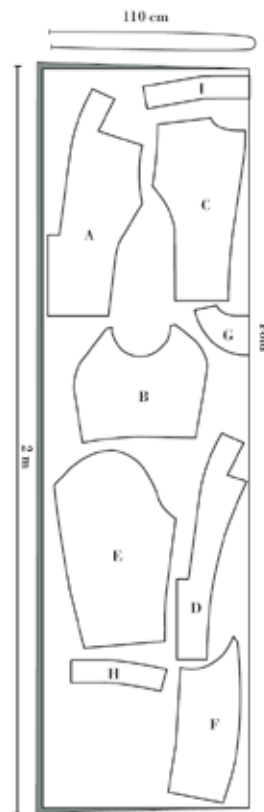
VERSION 2 LINING AND INTERLINING SIZE: EU 32-54 / UK 4-26 / US 0-22



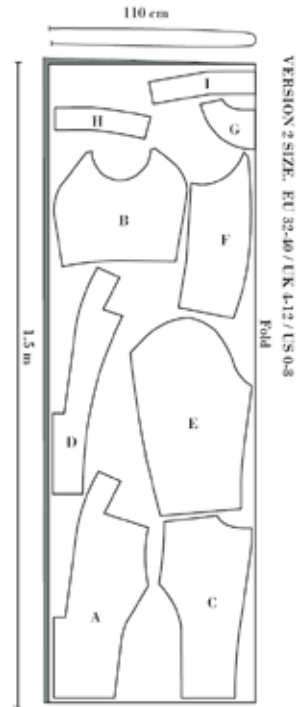
VERSION 2 SIZE: EU 32-40 / UK 4-12 / US 0-8



VERSION 2 SIZE: EU 42-54 / UK 14-26 / US 10-22



VERSION 2 SIZE: EU 42-54 / UK 14-26 / US 10-22



VERSION 2 SIZE: EU 32-40 / UK 4-12 / US 0-8

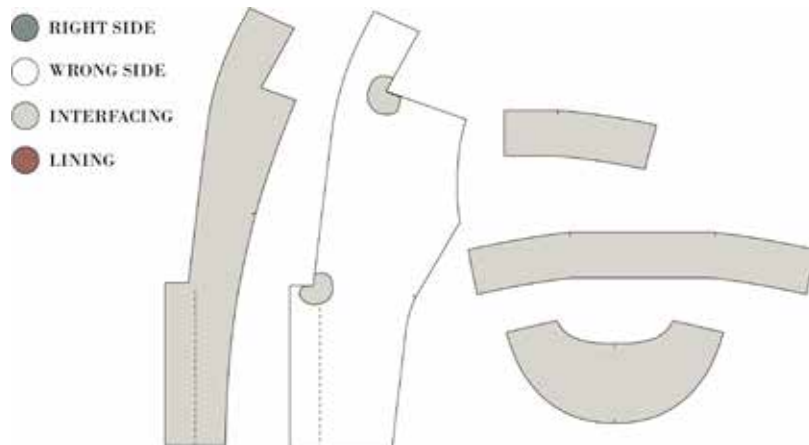


Syvejledning

OBS! Husk, at der er 1 cm. sømrum på mønsteret, med mindre andet er noteret.

1. Klip alle dele ud, både stof, for og vlieseline.

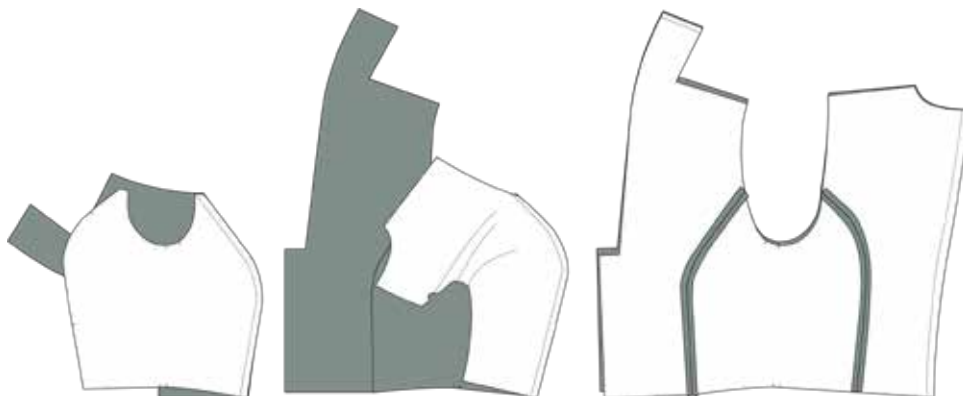
2. Stryg vlieseline på alle belægninger (D, G, H og I) samt på en cirkel ved krave/skulderpunkt og ved overfaldshak.



Sy overdelen

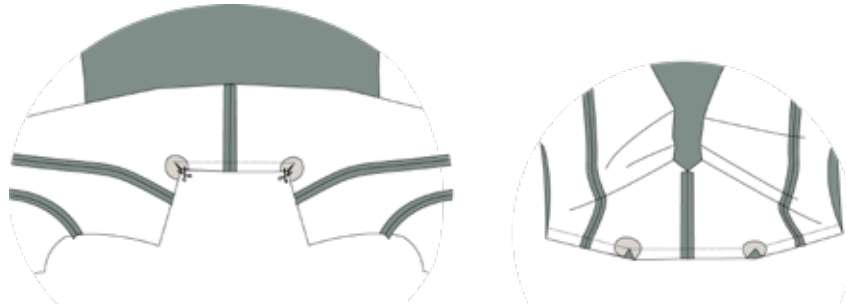
3. Sy alle de lodrette sømme sammen (Side-forsøm, side-bagsøm og midt-bagsøm) ret mod ret. Split sømmene.

4. Sy forstykket sammen i nakke/MB-sømmen. Split sømmen



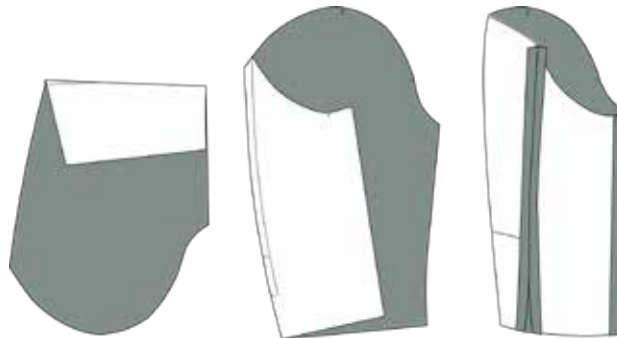


-
5. Sy nakken sammen ved at placere for- og bagstykke ret mod ret, sy mellem markeringerne og hæft. Klip hakker i nakkens hjørner på forstykket, så stoffet kan vendes skuldersømmene kan sys. Se video
 6. Pres sømrummet frem mod forstykkerne og op i nakken.

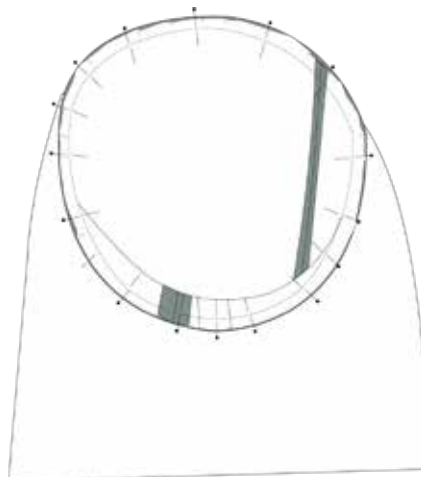


SY ÆRMER

7. Sy det lille indsnit ved albuen på overærmet og pres det opad.
8. Sy den lange og derefter den korte ærmesøm sammen, ret mod ret. Stop sømmen ved det sidste hak. Split sømmene.



9. Sy ærmerne i jakken. Hakkene skal passe over hinanden. Ærmet er større end ærmegabet og skal holdes til. Se video.
10. Sy ærmefisk og skulderpuder i.

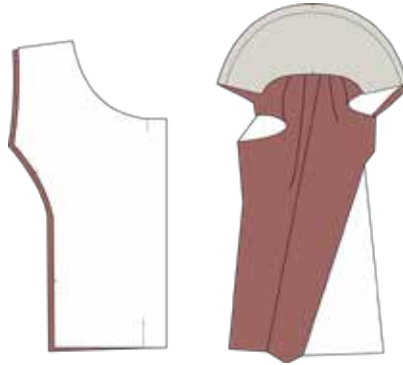




SY FOR:

11. Sy midt-bag sammen, ret mod ret, efter markeringen på mønsteret (dette kaldes en glidefold).

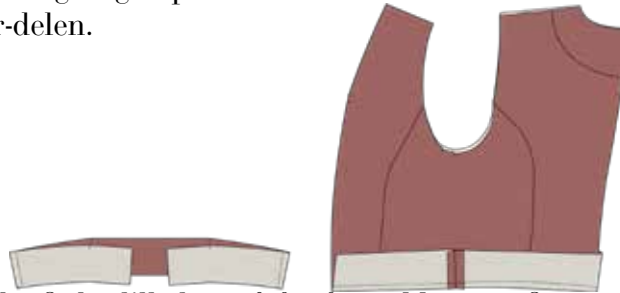
12. Sy nakkebelægningen på for-bagstykket, ret mod ret, og pres sømrummet mod forsiden



13. Sy alle de lodrette sømme sammen, ret mod ret (Side-for sømmen og side-bagsømmen).

14. Sy taljebelægningen sammen i siderne. Split og pres sømmene.

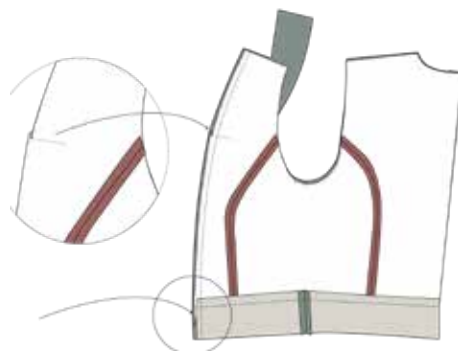
15. Sy taljebelægningen på foret efter samlemærkerne. Pres sømrummet mod for-delen.



16. Fold og hæft det lille læg på for-forstykkerne, efter markeringen på mønsteret.

17. Sy forbelægningen og foret sammen i den lodrette søm. Foret er for langt! Det som er for meget skal foldes ned over taljebelægningen, så der kommer en fold på selve foret.

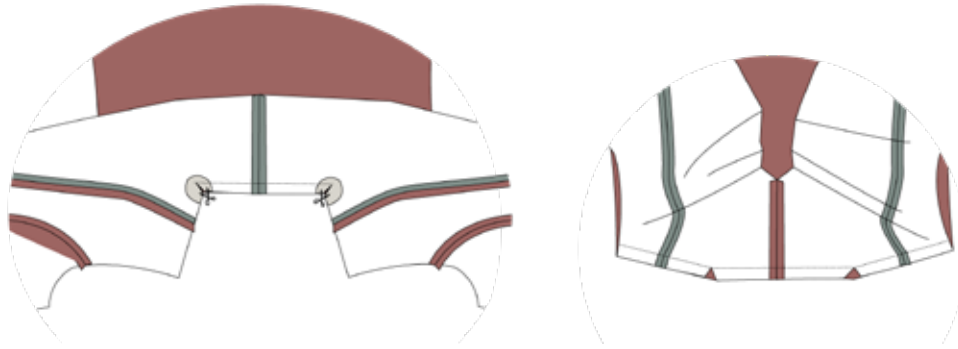
18. Pres sømrummet mod foret.





19. Sy frontbelægningerne sammen i nakke/midt-bag-sømmen. Split og pres sømmen.

20. Sy nakken sammen ved at placere for- og bagstykke ret mod ret, sy mellem markeringerne og hæft. Klip hakker i nakkens hjørner på forstykket, så stoffet kan vendes og skuldर्सømmene kan syes.



ÆRMEFOR

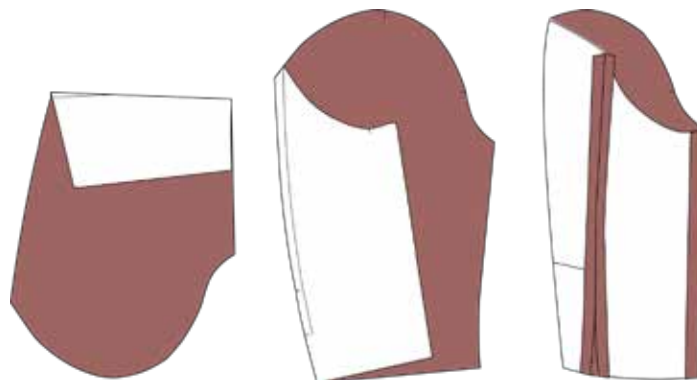
21. Fold indsnittet på den store ærmedel til et lille læg.

22. Sy den lange og derefter den korte ærmesøm sammen ret mod ret, stop stikningen ved hakket. split sømmen.

OBS! LAD EN AF DE LANGE ÆRMESØMME HAVE EN 12 CM. ÅBNING MIDT PÅ SØMMEN, MEN HUSK HÆFTNING.

Denne åbning skal bruges under punkt 29 til at vende jakken igennem under afslutningen.

23. Sy ærmet i foret på samme måde som på stofjakken





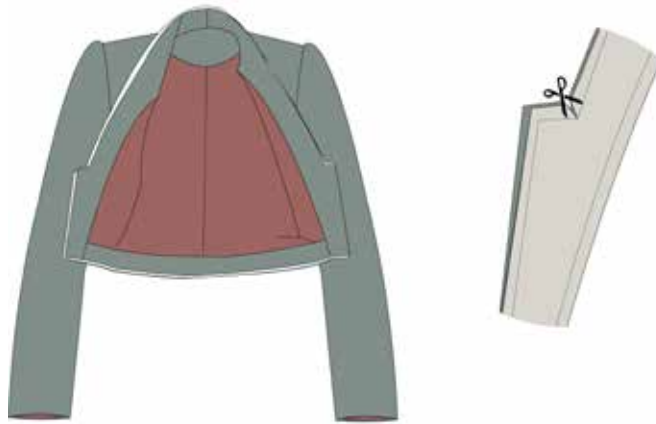
SAML JAKKEN

24. Placer foret inde i stof jakken, vrang mod vrang.

25. Sy for- og stofærmet sammen i bunden, ret mod ret

26. Sy forkant/krave sammen, ret mod ret. Ved overfaldet skal der klippes et lille hak så jakken kan vendes.

TIP: Sy først den ene side fra nakken ned til bunden og derefter den anden side fra nakken ned til bunden



27. Sy en indvendig kantstikning rund i halsudskæringen og klip hakker i sømrummet. Pres forkanten pænt fra retsiden af jakken

OBS! NU HAR DU EN JAKKE SOM ER SAMLET MED FOR, MEN SOM ER ÅBEN I TALJEN

28. Vend jakken med skød og det hele ind i sig selv og sy taljen sammen, ret mod ret, fra forkant til forkant. Vend nu jakken ud af sig selv gennem hullet i forærmet. Her skal du lirke og hive lige så forsigtigt

29. Luk hullet i ærmet
