



## NO. 12 AALBORG

---



---

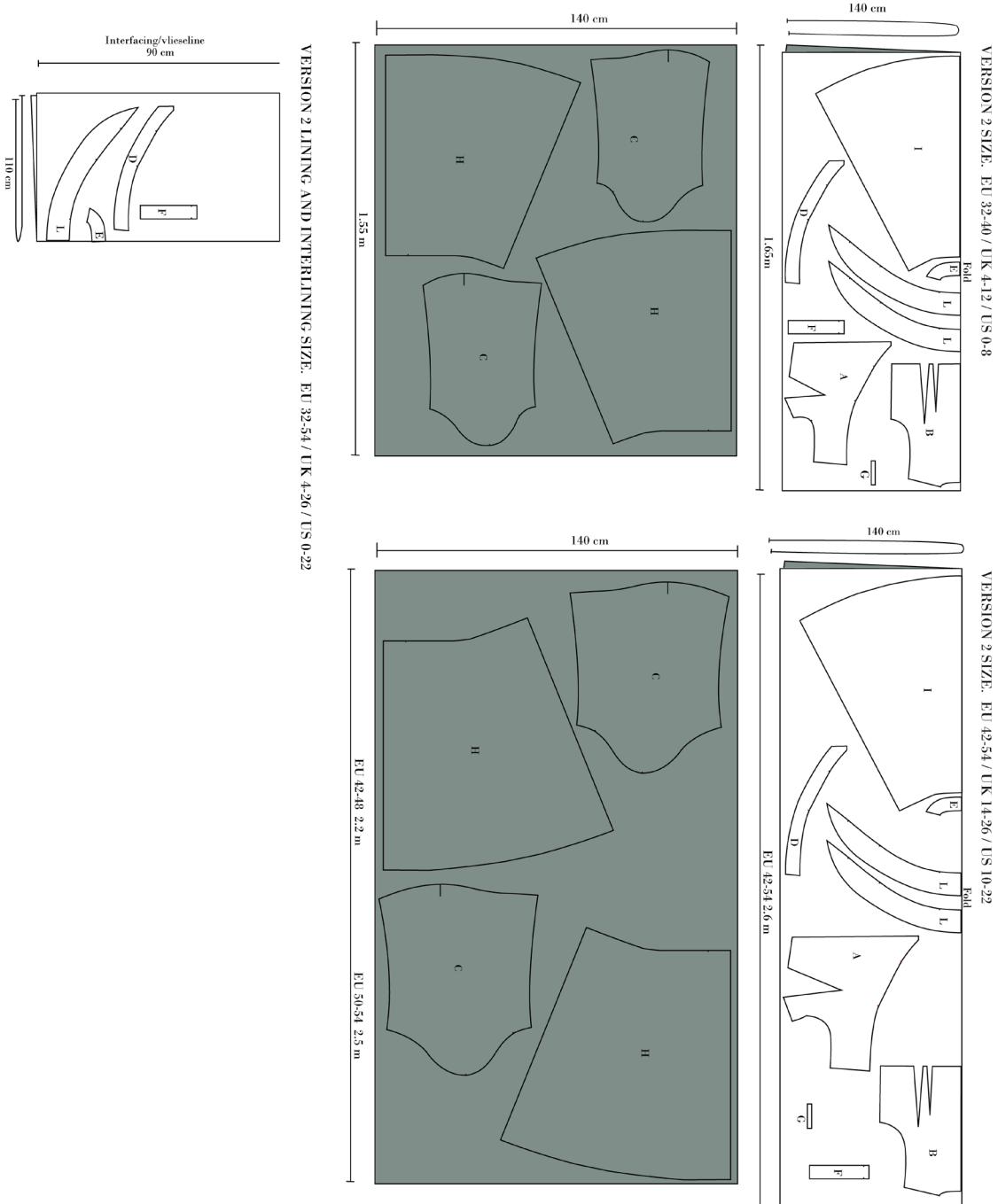
VERSION 1





## Klippevejledning

På mønsterdelene finder du markeringer med store bogstaver. Det finder du ligeledes på klippevejledningen. På den måde kan du se, hvilke dele du skal bruge til din version.





---

## Syvejledning

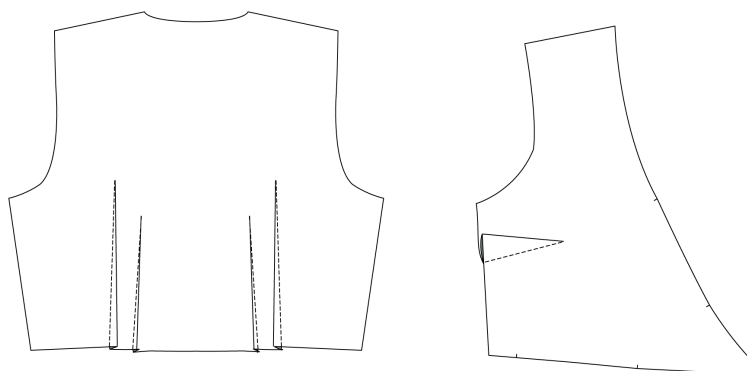
OBS! Husk at der er lagt 1 cm. sømrum til mønsteret, med mindre andet er nævnt.

1. Start med at klippe alle dele ud, både stof og vlieseline.
2. Stryg vlieseline på belægningen (D & E) og manchetter (F).

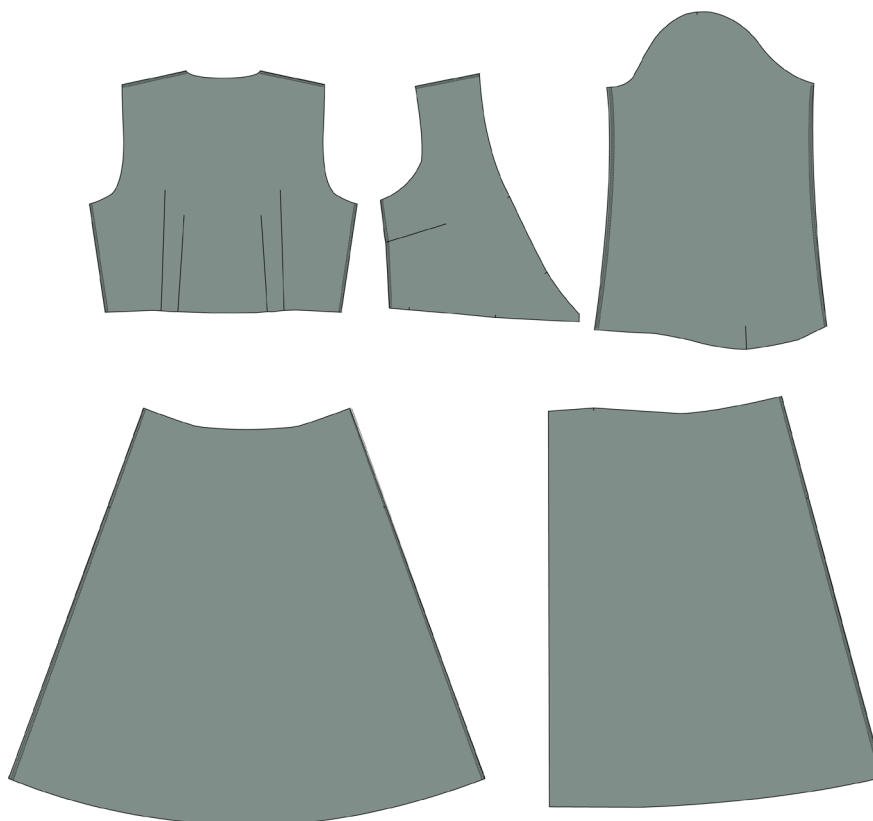
Sy overdelen

3. Sy alle indsnit på bagstykket, ret mod ret. Pres mod MB
4. Sy indsnit på forstykkerne, ret mod ret. Pres indsnittene opad.

- RET
- WRANG
- VLIESELINE

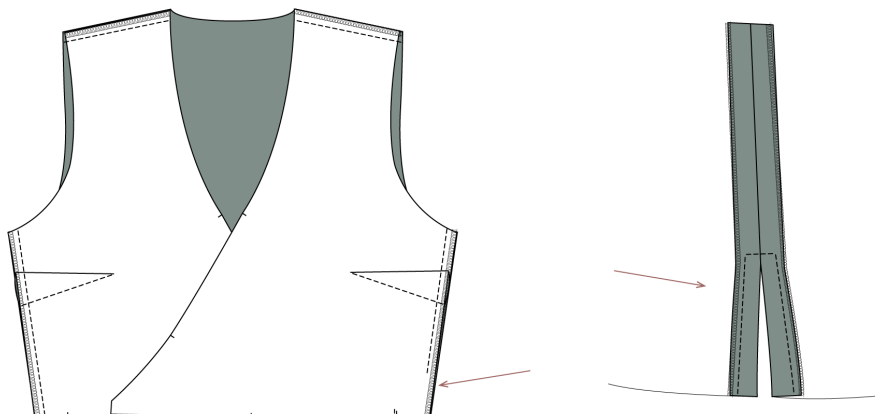


5. Hver for sig, overlockes skuldर्सømme, alle sidesømme og inderømmene på ærmernes sømrum

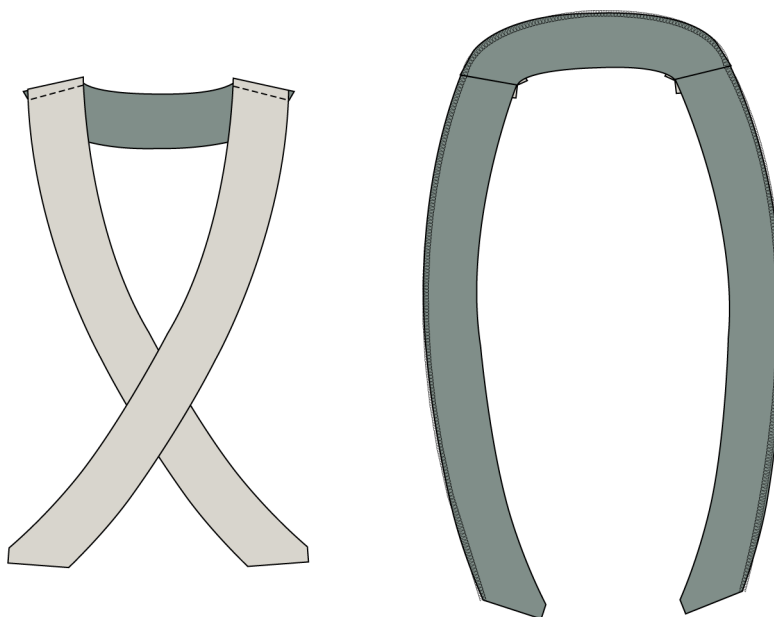




- 
6. Sy venstre sidesøm sammen, ret mod ret. Split sømmen.
  7. Sy højre sidesøm sammen ned til 3 cm før taljekant, ret mod ret. Split sømmen.
  8. Sy skuldersømmene sammen, ret mod ret. Split sømmen.
  9. Afslut den lille åbning i højre sidesøm med en stikning. Det er gennem denne åbning dit bindebånd skal løbe.



10. Sy nakke- og for-belægningerne sammen i skuldersømmene, ret mod ret, og split sømmen
11. Afslut den lange kant rundt- enten med et kantebånd, en smal oplægning eller en overlock.



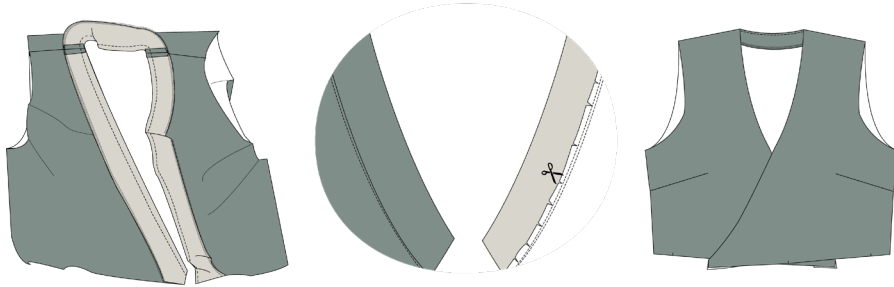


---

12. Placer belægningen ret mod ret på halskanten og sy.

13. Lav en indvendig kantstikning på belægningen, og klip hakker i sømrummet.

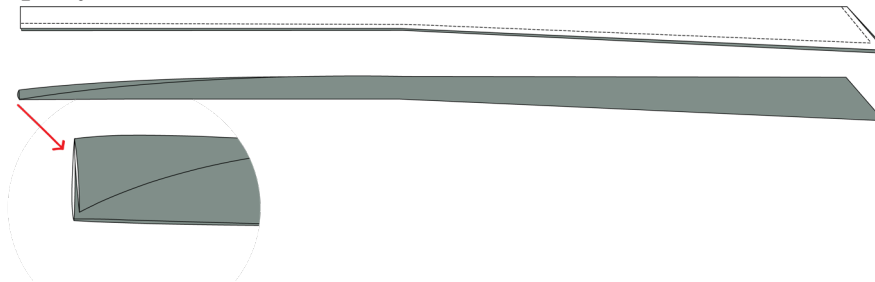
14. Pres halskanten på plads.



15. Fold bindebåndet, ret mod ret, på midten og sy. Lad det være åbent i den smalle bund.

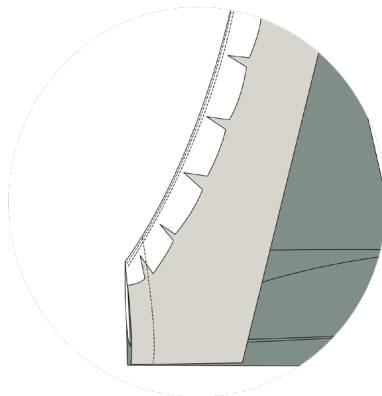
16. Vend bindebåndet og pres det pænt.

17. Fold den smalle ende på midten så den får samme bredde som forkanten på kjolen.



18. Placer den foldede ende af bindebåndet mod retsiden på forkanten. Fold belægningen ned over bindebåndet så det ligger i en sandwich mellem belægning og yderstof.

19. Sy forkanten. Sy gennem alle lag.





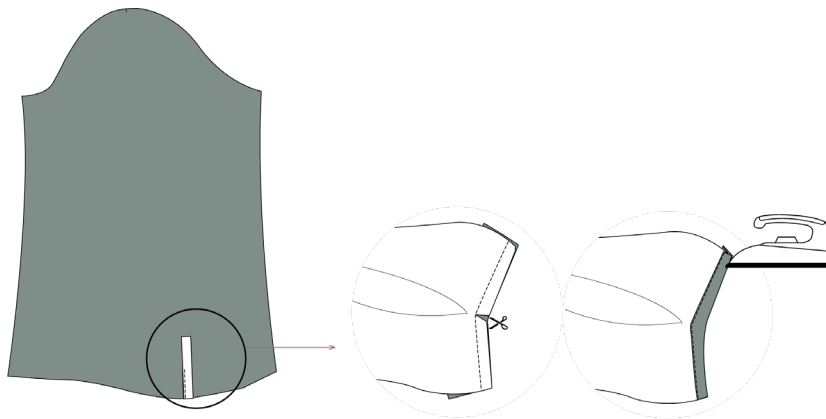
---

20. Vend og pres.

Sy ærmerne

21. Placer slidsbåndet langs ærmeslidsens kant, ret mod ret. Sy båndet på langskanten op til 1 cm efter hvor slidsen stopper. Klip et hak, vend kantebåndet og sy det langs den anden side af slidsen. Se video.

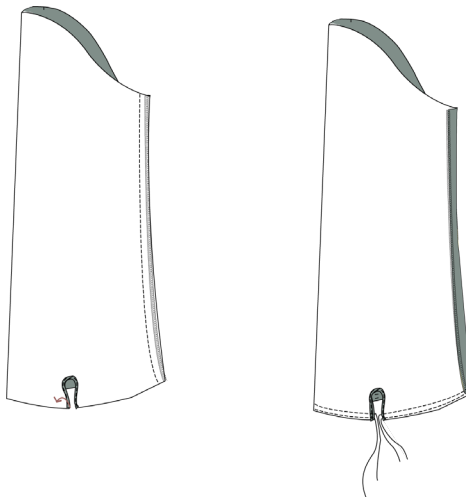
22. Pres kantebåndet rundt som sømrummet og sy det fast i ærmeslidsen



23. Sy ærmet sammen i indersømmen, ret mod ret, og split sømmen.

24. Slidsen på den side af ærmet med mest stof før sidesømmen, foldes ind på vrangsidens. Dette er overfaldet.

25. Sy rynketråd langs ærmebunden kant.



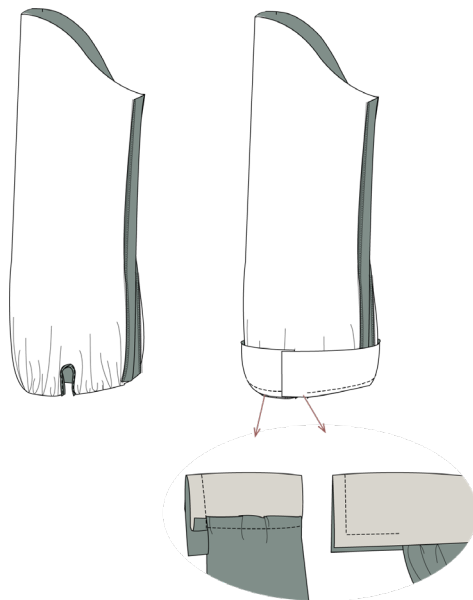


---

26. Rynk ærmet, så det passer til manchetten.

27. Placer manchettens retside på ærmets vrangside og sy fra slids til slids. Se video.

28. Sy nu manchetten sammen ret mod ret.

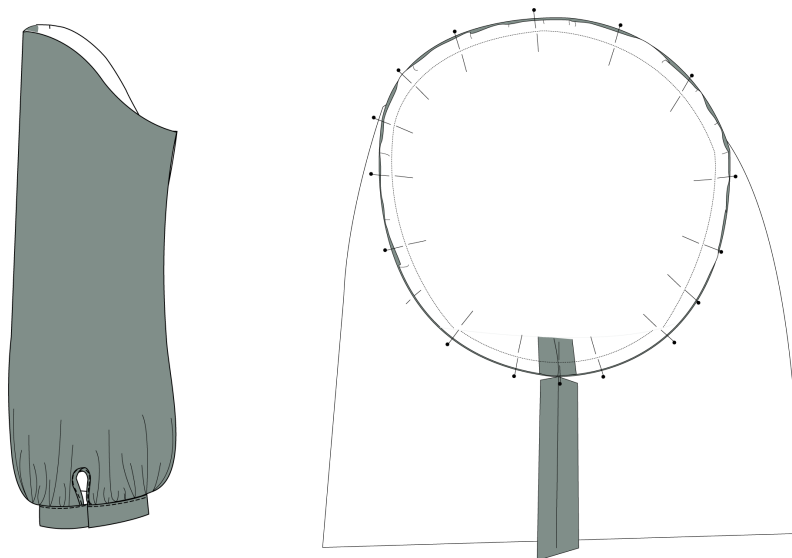


29. Vend manchetten og fold sømrummet ind.

30. Sy manchetten fast fra retsiden ca. 0,2 cm fra den foldede manchetskant.

31. Nål ærmerne fast i ærmegabet. Der er ca. 2 cm hold i ærmet. Det vil sige at ærmet er 2 cm større end ærmegabet.

32. Sy ærmet fast og afslut den rå kant.

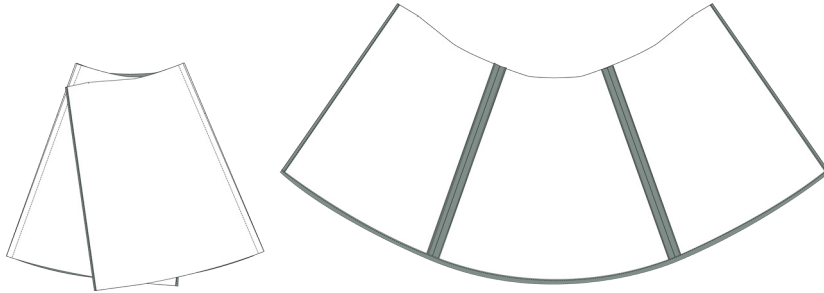




---

Sy underdelen

33. Sy sidesømmene sammen ret mod ret, og split sømmene
34. Kant over- og underfaldet med en smal oplægning
35. Læg underdelen op med en smal oplægning.



Saml kjolen

36. Placer overdelen ret mod ret på underdelen i taljen. Hakket på underdelens overfald foldes rundt om overdelen forkant.
37. Sy taljen og afslut den rå kant.
38. Vend underdelen ned og pres.
39. Lav knaphuller på manchettens overfald.
40. Sy knapper i.

