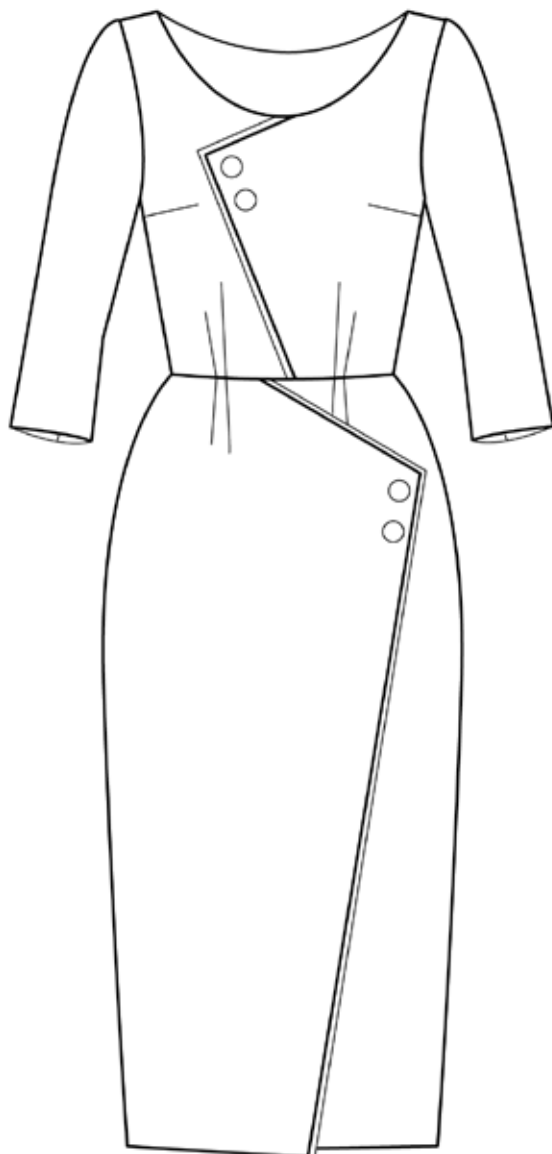




NO. 13 PARIS



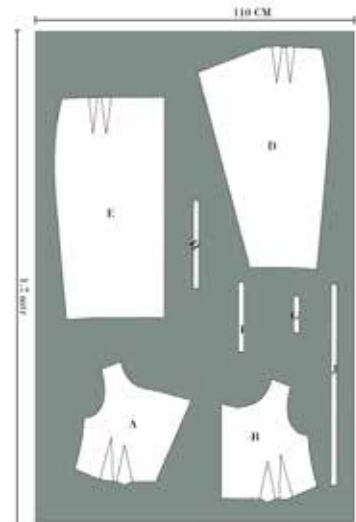
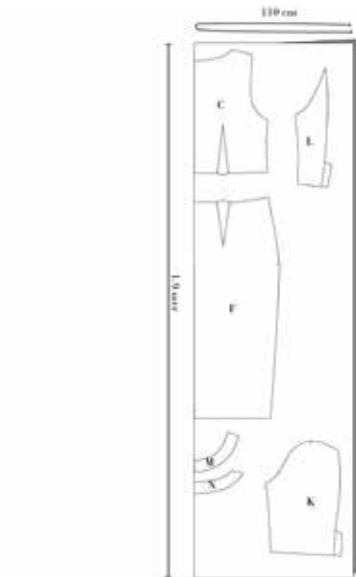
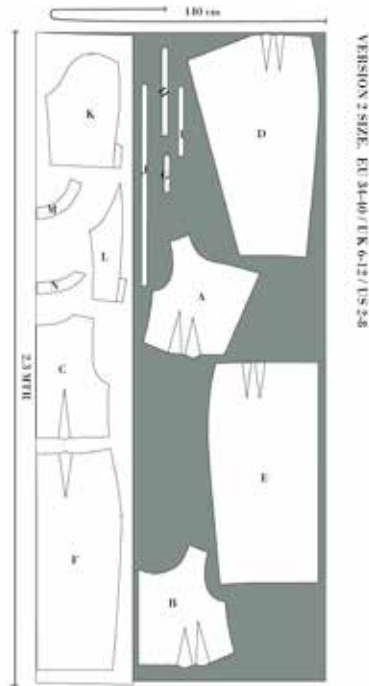
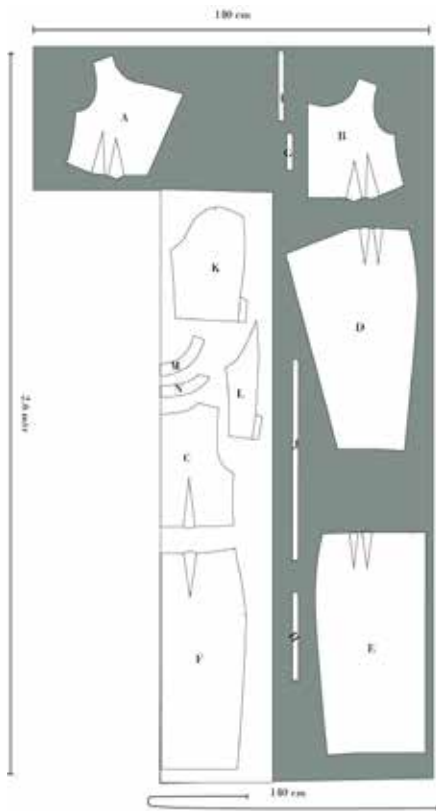
VERSION 2





KLIPPEVEJLEDNING

På mønsterdelene finder du markeringer med store bogstaver. Det finder du ligeledes på klippevejledningen. På den måde kan du se, hvilke dele du skal bruge til din version.



VERSION 2 SIZE EU 34-40 / UK 6-12 / US 2-8



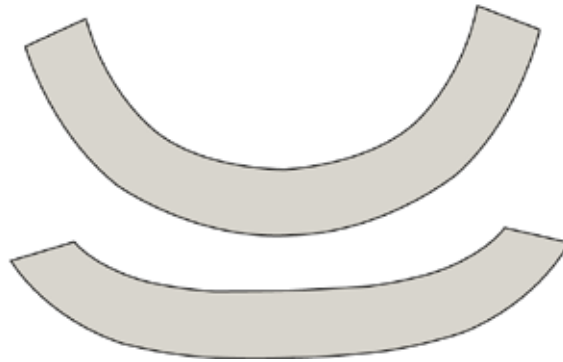
Syvejledning

OBS! Husk, at der er 1 cm. sømrum på mønsteret, med mindre andet er noteret.

1. Start med at klippe alle dele ud i stof. Det er **MEGET** vigtigt at du overføre alle de markeringer, der er på mønsteret, da disse hakker skal vejlede dig til hvordan du samler din kjole. Se hvordan jeg overfører markeringerne her.

2. Pres vlieseline på vrangside af halsbelægningen (M & N).

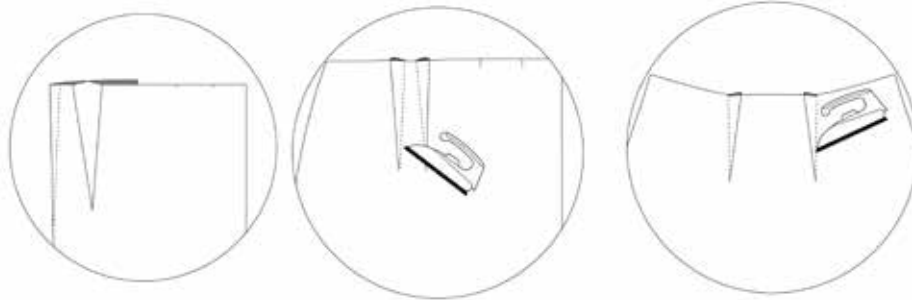
-  **RET**
-  **WRANG**
-  **VLIESELINE**



3. Sy alle indsnittene, ret mod ret, på alle over-og underdele. Se her hvordan jeg markerer indsnit.

4. Pres de lodrette indsnit på forstykkerne mod midt-for og pres de vandrette indsnit opad.

5. Pres alle indsnit på bagstykket mod midt-bag.





6. Overlock sømrummene på:

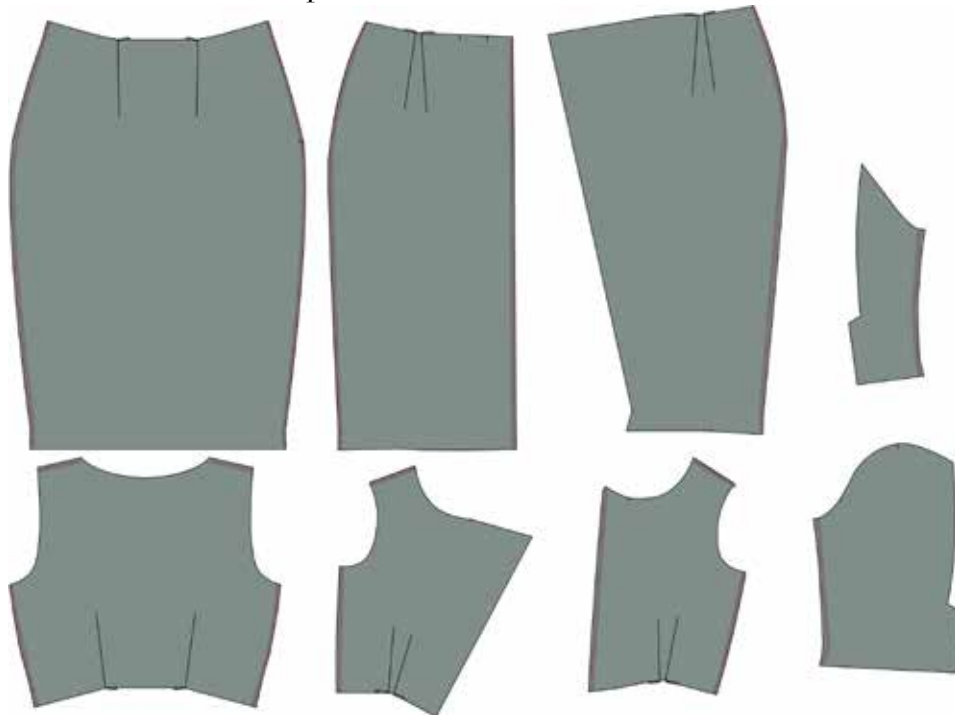
over-og underdelenes sidesømme på både for- og bagstykker

skuldere sømmene

forkanten på de lige forstykker

bunden på nederdelens stykker.

Overlock sømrummet på de to korte ærme sømme.



SY ÆRMERNE:

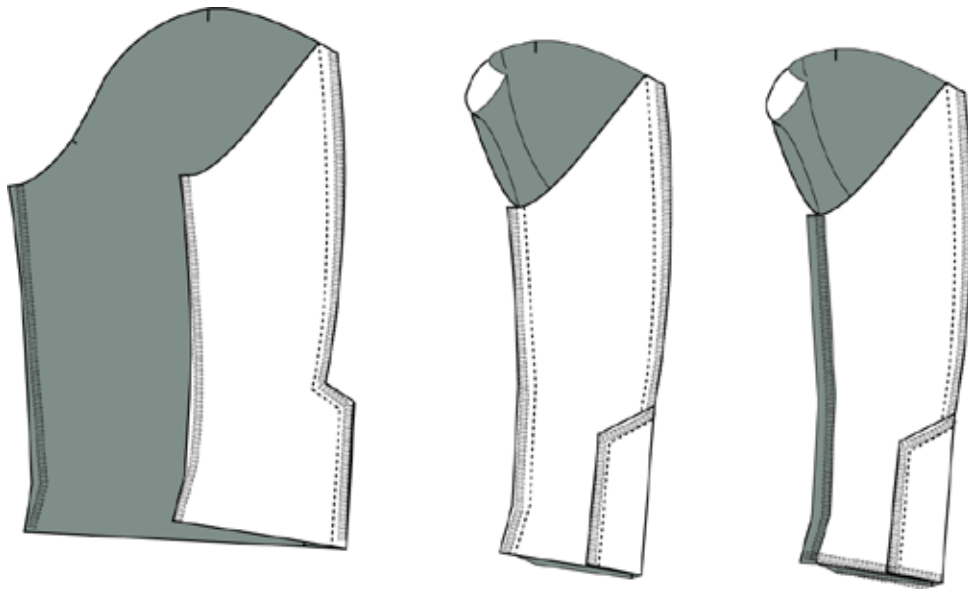
7. Sy den lille og store ærmedel sammen, ret mod ret, i den lange søm, som har en firkant fornedet.

8. Overlock sømrummene sammen. Se video af hvordan du overlocker hjørnet.

9. Pres sømrummene mod den lille ærmedel.

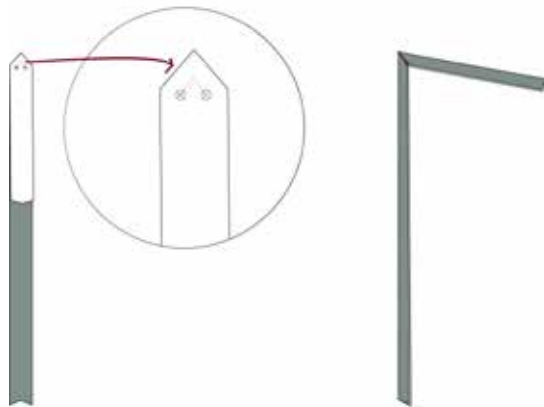
10. Sy den korte ærme søm, ret mod ret. Pres sømmen åben.

11. Overlock sømrummet i ærmebunden.



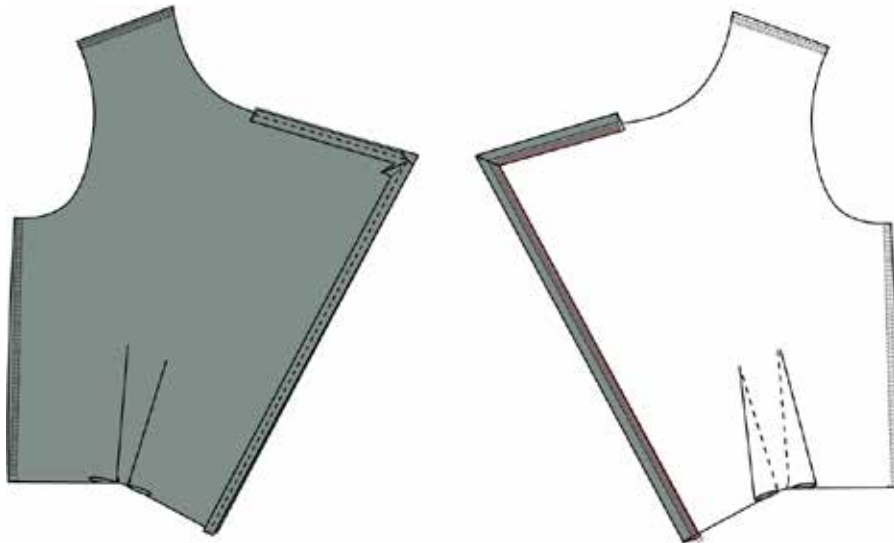
SY OVERDEL:

12. Sy kantebåndet til overdelen (H & G) sammen som vist på tegningen eller se denne vejledning i hvordan du samler kantebåndet.

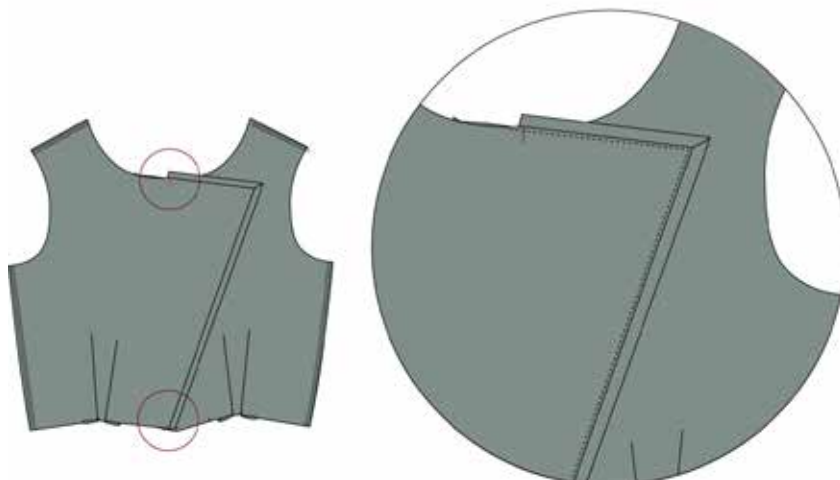




-
13. Placer kantebåndet på retsiden af forkanten på forstykket med den skæve forkant. Se vejledning
 14. Sy med 1 cm sømrum langs kanten hen til den skrå samling på kantebåndet. Når nålen rammer den skrå stikning, skal den blive nede i stoffet. Du skal løfte trykfoden og dreje kantebåndet ned på den anden kant og derefter sy ned til bunden af kantebåndet.
 15. Overlock de rå kanter, alle lag sammen.

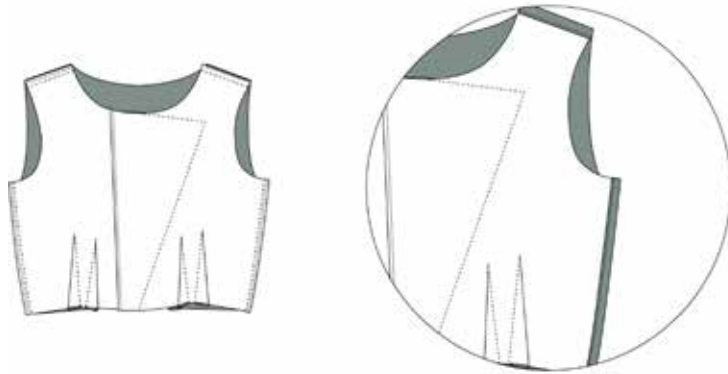


16. Pres det overlockede kantbånd ind på vrangside.
17. Placer de to forstykker oven på hinanden efter markeringerne på mønsteret og sy dem sammen ved at sy en kantstikning 0,2 cm fra kanten ved kantebåndet.

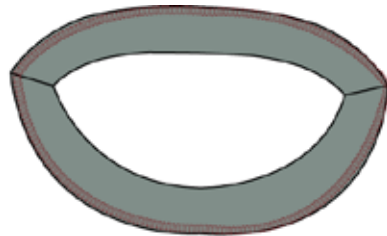




-
18. Sy skuldersømmene, ret mod ret.
 19. Sy højre sidesøm, ret mod ret.
 20. Sy venstre sidesøm, ret mod ret. Sy fra ærmegabet og 4 cm ned.



21. Sy halsbelægningen sammen i skuldersømmene, ret mod ret.
22. Pres alle sømme åbne.
23. Overlock den lange kant på halsbelægningen hele vejen rundt.



24. Placer halsbelægningen på halskanten, ret mod ret, og sy den fast.
25. Sy en understikning på belægningen.





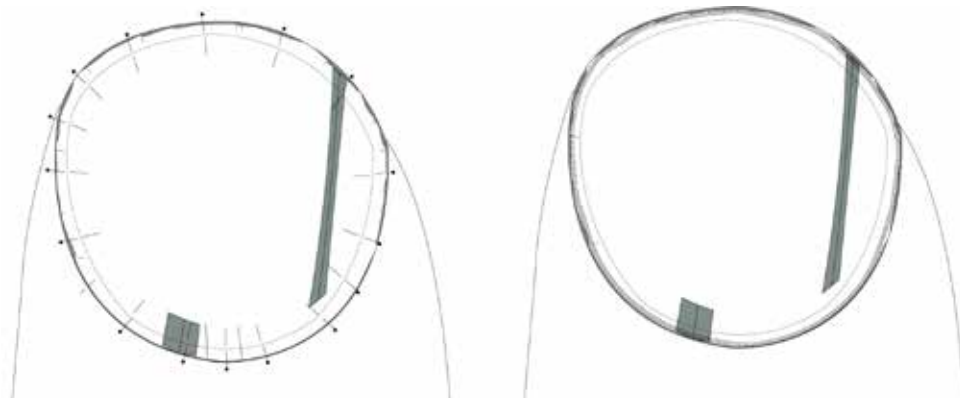
26. Klip hakker i halsens sømrum.

27. Pres halsbelægningen ind på vrangsiden og hæft den i skuldर्सømmen



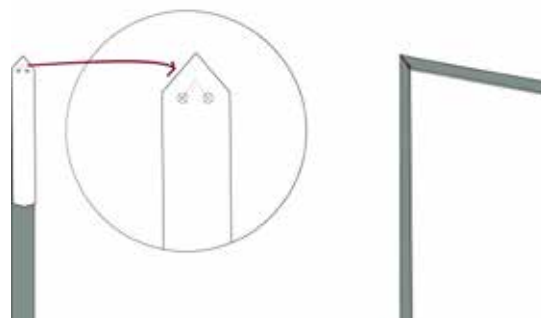
28. Sy ærmerne i overdelen.

29. Overlock sømrummene i ærmegabet sammen og pres dem ind i ærmerne.



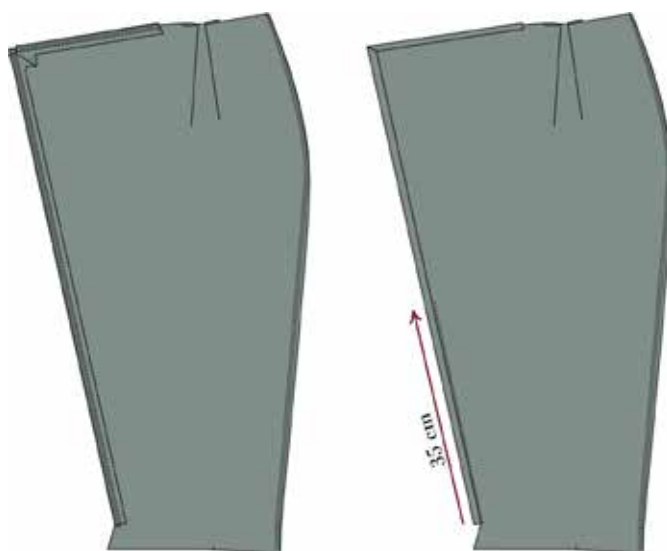
SY UNDERDELEN:

30. Sy kantebåndet til underdelen (I & J) sammen som vist på tegningen. Se vejledningen.

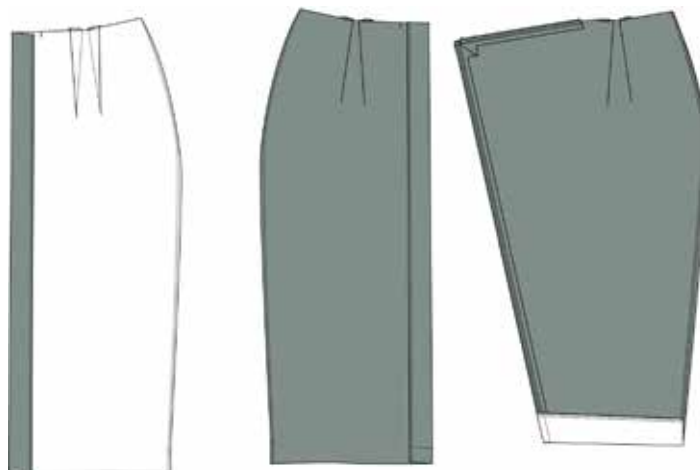




-
31. Placer kantebåndet på retsiden af forkanten på forstykket med den skæve forkant. Se vejledning.
 32. Sy med 1 cm sømrum langs kanten hen til den skrå samling på kantebåndet. Når nålen rammer den skrå stikning, skal den blive nede i stoffet. Du skal løfte trykfoden og dreje kantebåndet ned på den anden kant og derefter sy ned til bunden af kantebåndet.
 33. Overlock de rå kanter, alle lag sammen.
 34. Pres det overlockede kantbånd ind på vrangsiden.
 35. Sy en kantstikning 0,2 cm fra kanten på kjolen ved kantebåndet. Start i bundet og stop ca. 35 cm oppe. Du skal ikke hæfte ende.



36. Fold den lige forkant ind på vrangsiden. Du skal folde ved den første markering.
37. Vende-sy oplægningen på de to forkanter som vist på tegningen:





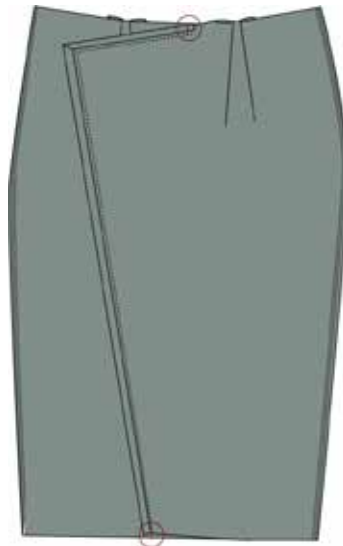
Sy oplægningen på overfaldet:

Fold i oplægningskanten ret mod ret ved forkanten 4 cm oppe.
Sy den på plads 1 cm fra forkanten.

Sy oplægningen på underfaldet:

Fold den foldede kant på underfaldet, så den ligger ret mod ret.
Sy en stikning der ligger parallel med bunden 4 cm. fra bunden.

38. Placer de to forstykker oven på hinanden efter markeringerne på mønsteret og sy dem sammen ved at lave en kantstikning 0,2 cm fra kanten ved kantebåndet. Stop ca. 30 cm fra bunden så kjolen får en "slids". Her mødes stikningen fra før med denne stikning og overlapper med ca. 5 cm.



39. Sy højre sidesøm og pres sømmen åben.

40. Sy venstre sidesøm fra bunden og 20 cm op.

41. Præs Oplægningen og sy den med en usynlig oplægning





SAML KJOLEN:

42. Overlock sømrummet i taljen på både over- og underdel.
43. Sy overdel og underdel sammen i taljen, ret mod ret. Pres sømmen åben.
44. Sy lynlås i venstre side af kjolen. Start 4 cm under ærmegabet. Se video.
45. Sy det resterende af venstre sidesøm.
46. Hvis du ønsker knapper på din kjole, syr du dem på som det sidste.

