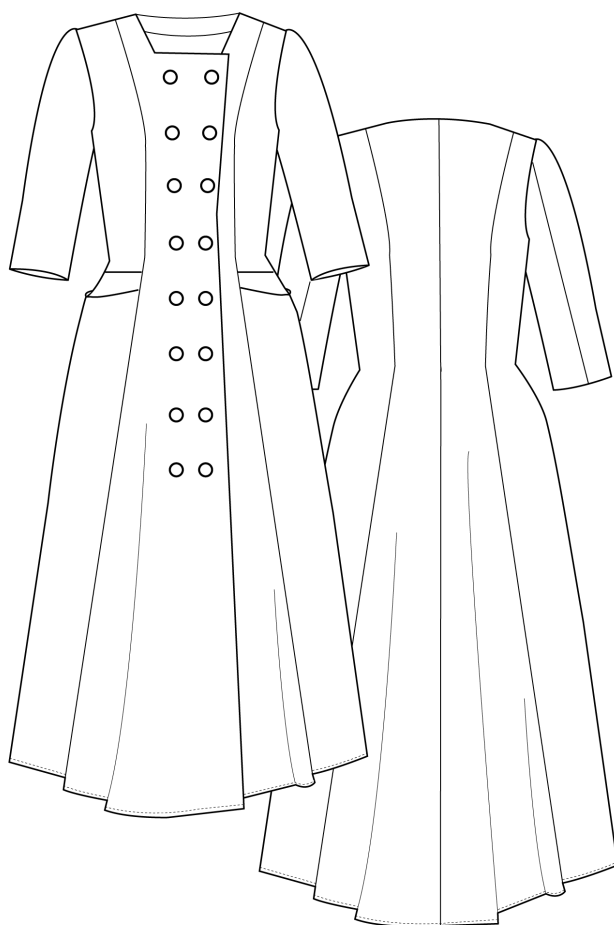




# NO. 21 CASEBLANCA

---



---

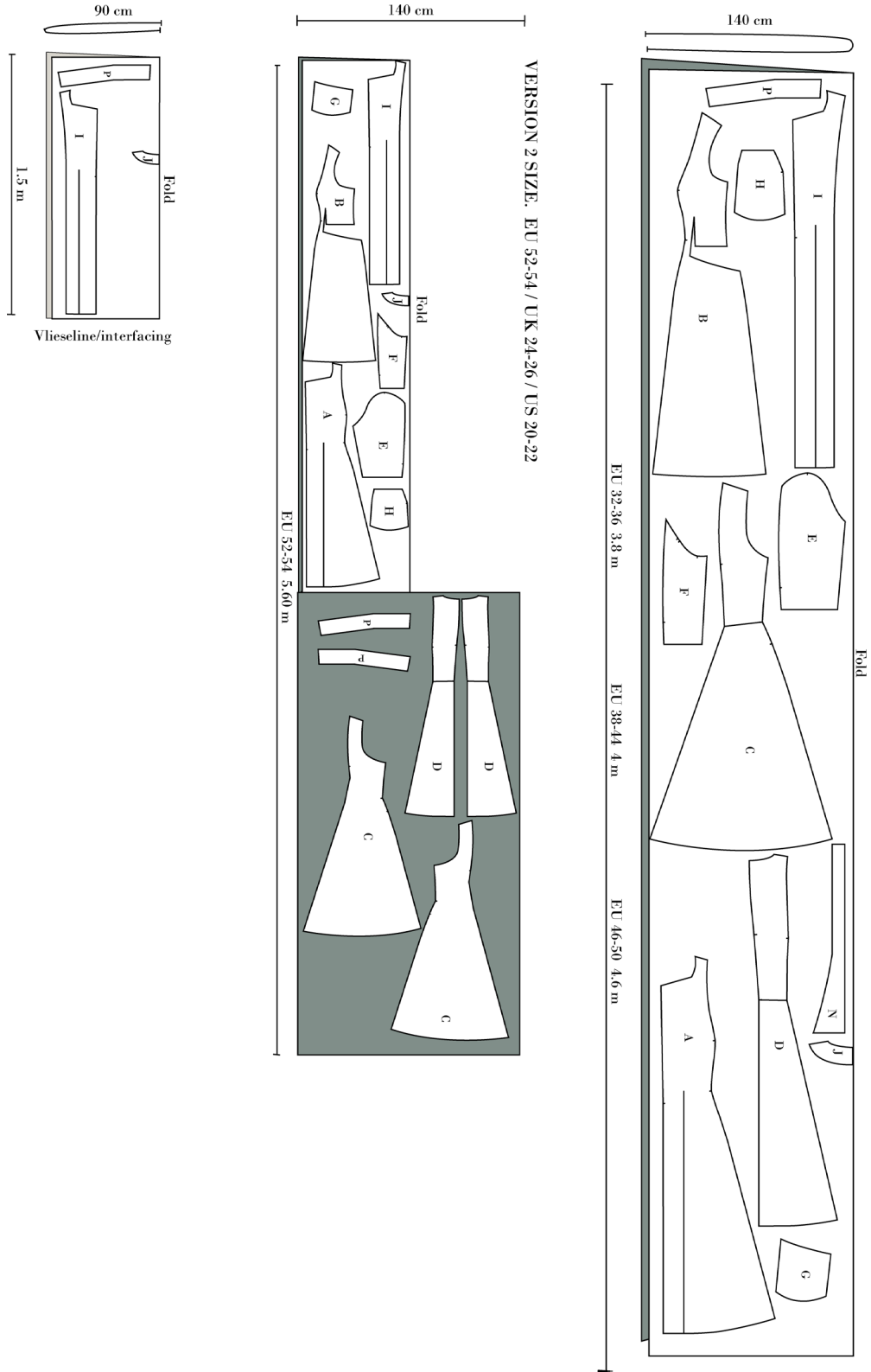
VERSION 2





## Klippevejledning

På mønsterdelene finder du markeringer med store bogstaver. Det finder du ligeledes på klippevejledningen. På den måde kan du se, hvilke dele du skal bruge til din version.





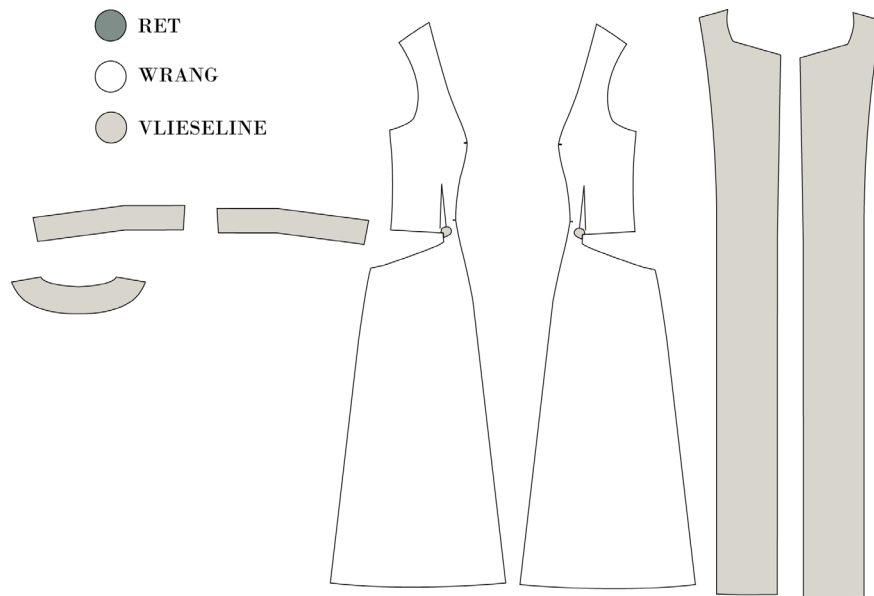
---

## Syvejledning

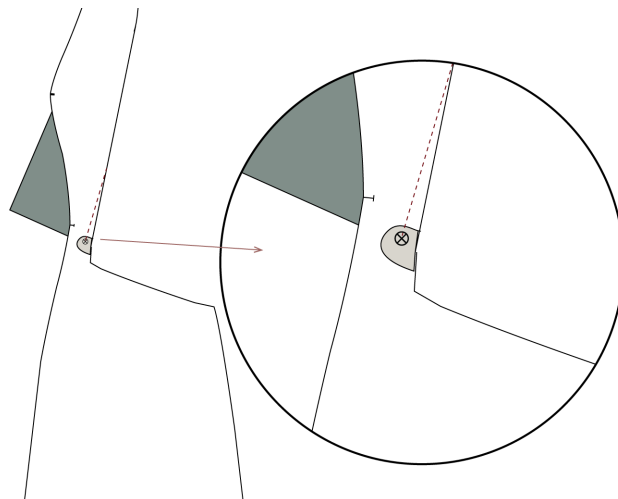
OBS! Husk at der er lagt 1 cm. sømrum til mønsteret, med mindre andet er nævnt.

1. Klip alle delene ud i stof og vlieseline.

2. Stryg vlieseline på mønsterdel I, J, P og en lille rest på mønsterdel B som vist på tegningen.



3. Sy indsnittet på for-sidestykket. Stop indsnittet ved markeringen.



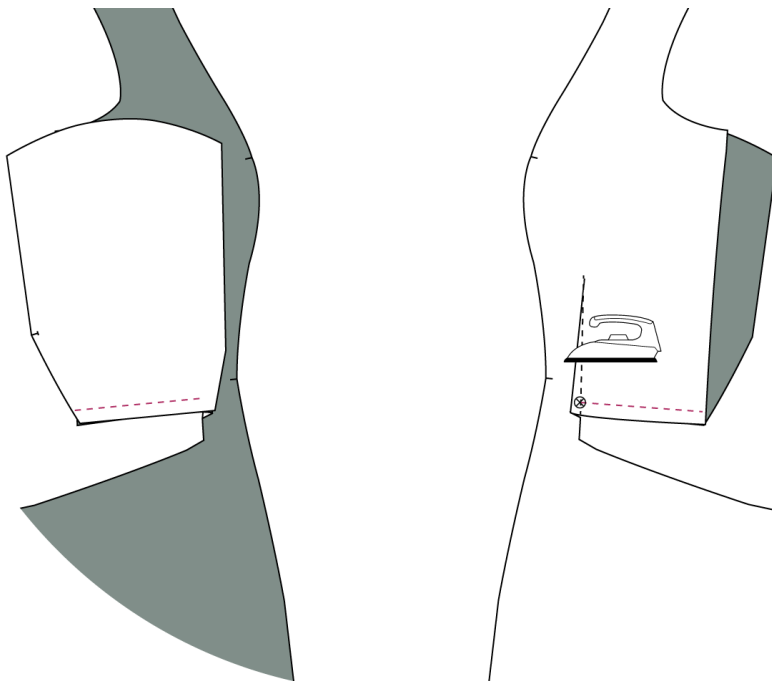


---

**SY LOMMER - SE VIDEO.**

4. Placér lommepose 1 på den øverste del af lommeåbningen på for-sidestykket, ret mod ret. Fold indsnittet mod forstykket.

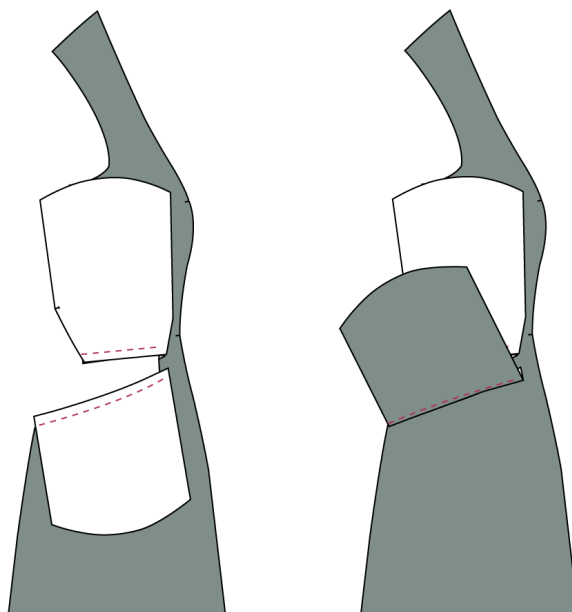
5. Sy lommeposen fast. Stop stikningen ved det samme punkt som ved indsnittet.



6. Placer lommepose 2 ret mod ret på den nederste del af for-sidestykket.

7. Sy lommepose 2 fast fra sidesømmen til der, markeringen på side-forstykket.

8. Understik lommepose 2.

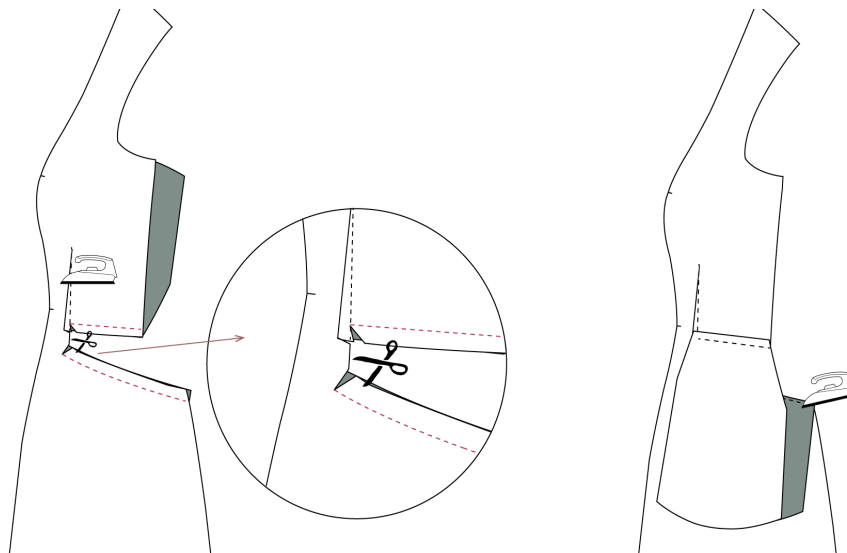




---

9. Klip hakker i de to hjørner ved indsnit og lommeåbningen. Du må ikke klippe i selve lommeposen - kun i kjolen.

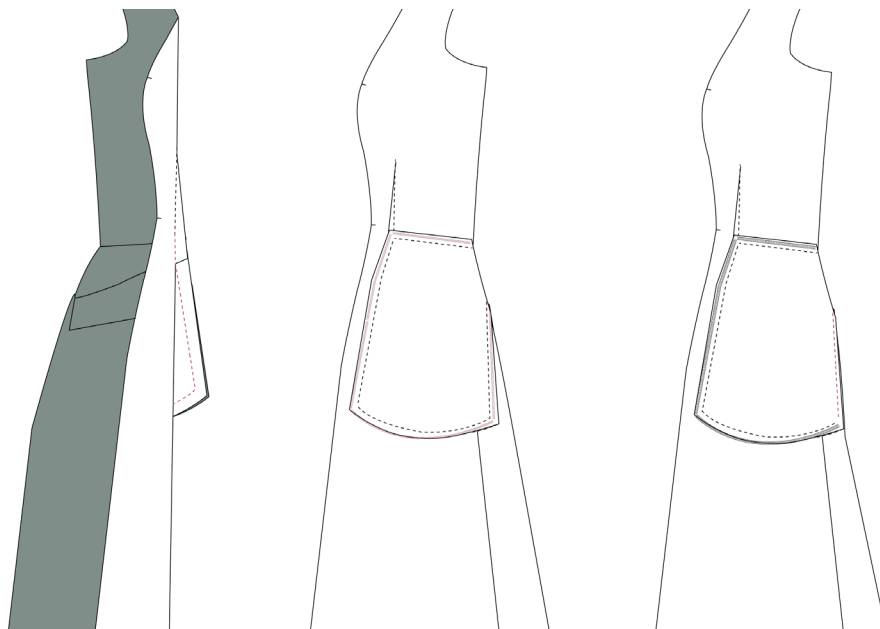
10. Pres både den lille og store lommepose nedad og indsnittet mod MF.



11. Sy lommeposerne sammen i bunden og i siden mod MF.

12. Overlock lommeposen i toppen, den syede side og bunden.

13. Ri på maskinen den sidste side af lommeposen fast til sidesømmen.



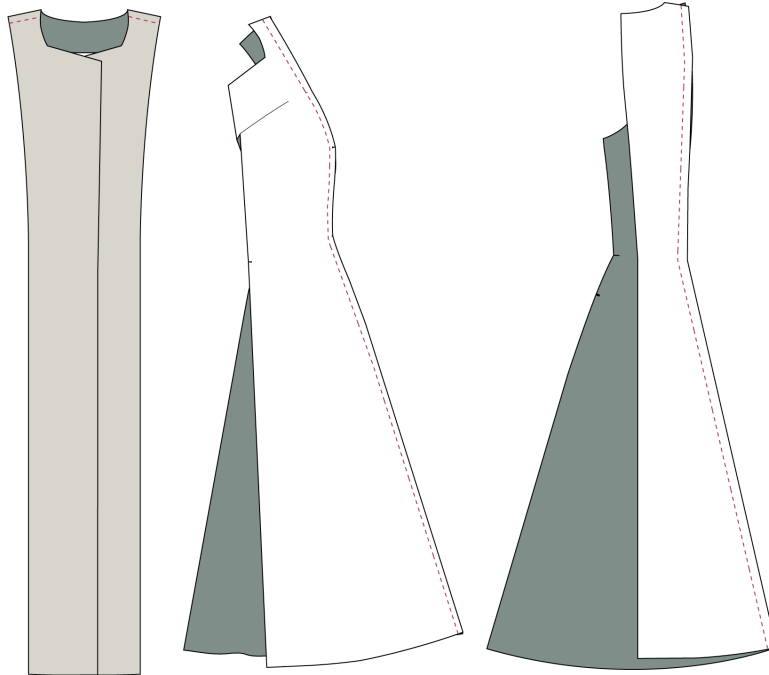


---

14. Sy nakkebelægningen og MF-belægningen sammen i skuldarsømmen. Pres sømmen åben.

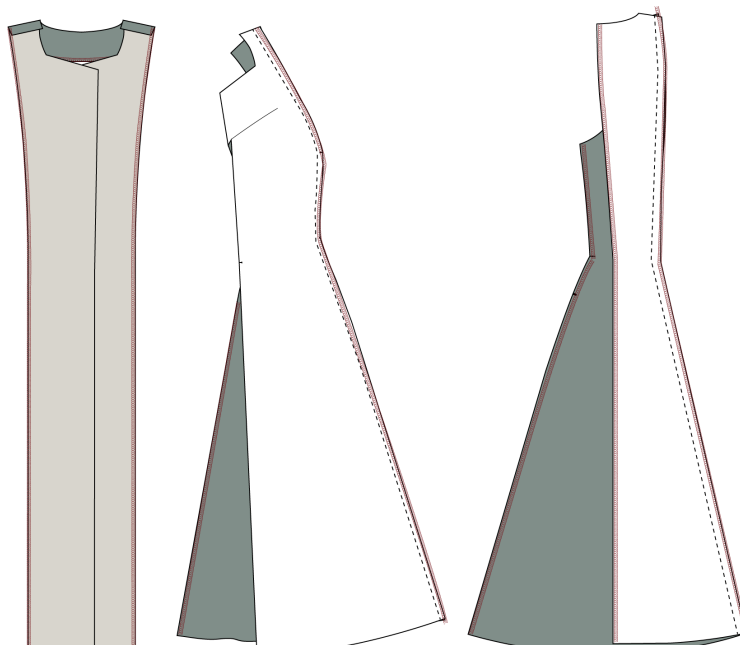
15. Sy Side-bagsømmen sammen, ret mod ret.

16. Sy side-forsømmen sammen, ret mod ret.



17. Overlock:

- a. Side-bagsømmen.
- b. Side-forsømmen.
- c. Den lange side af belægningen.
- d. Sidesømmen på side-forstykke og side-bagstykke.
- e. MBsømmen.





- 
18. Sy MB-sømmen, ret mod ret, og pres sømmen åben.
  19. Pres side-for sømmen mod MF.
  20. Pres side-bag sømmen mod MB.
  21. Overlock skulderne.



22. Sy sidesømmene sammen, ret mod ret
23. Sy skuldersømmen sammen ret mod ret
24. Pres alle sømme åbne.





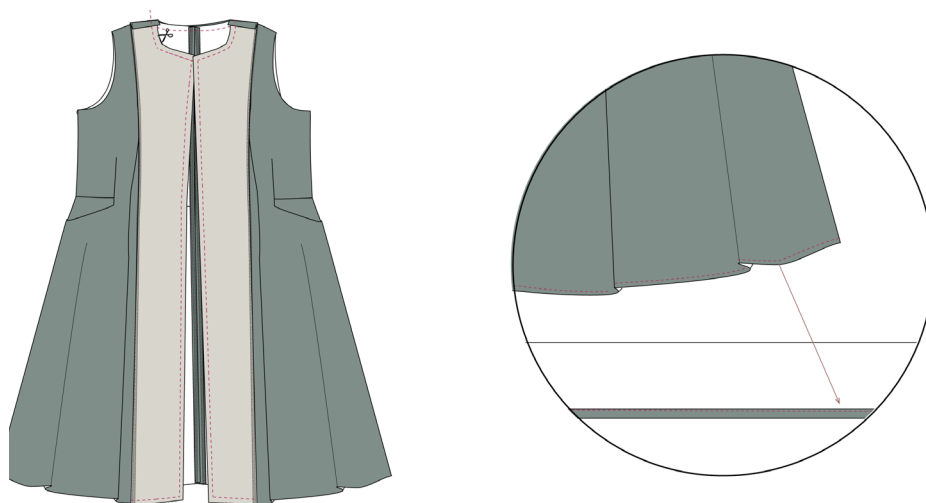
---

25. Placér halsbelægningen ret mod ret på kjolen og sy langs halsen, forkanten og bunden.

26. Klip hakker i sømrummet i nakken og understik belægningen fra skuldersøm til skuldersøm.

27. Vend og pres.

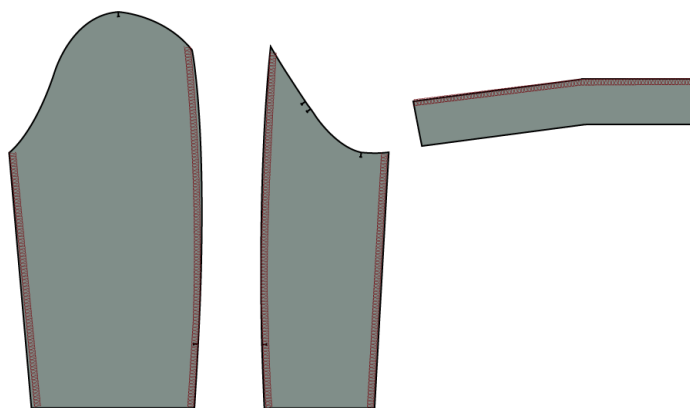
28. Læg kjolen op med 0,5 cm X 0,5 cm og stik langs den foldede kant. Se video.



### SY ÆRMERNE

29. overlock:

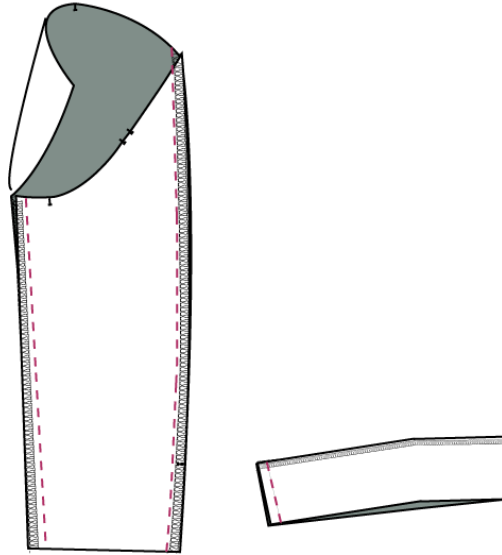
- a. Den lange side af ærmebelægningen.
- b. De lange ærmesømme på både den lille - og den store ærmedel.



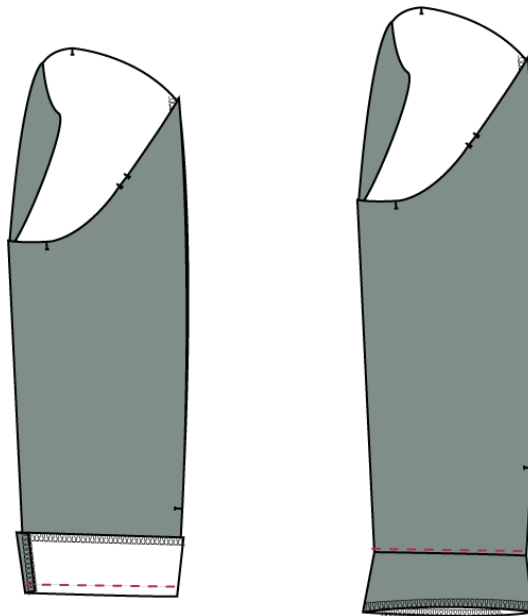




- 
30. Sy den lange ærmesøm sammen ret mod ret.
  31. Sy den korte ærmesøm sammen ret mod ret
  32. Sy ærmebelægningen sammen ret mod ret.



33. Pres alle ærmesømme åben.
34. Placer og sy ærmebelægningen ret mod ret på ærmets bund.
35. Understik belægningen.

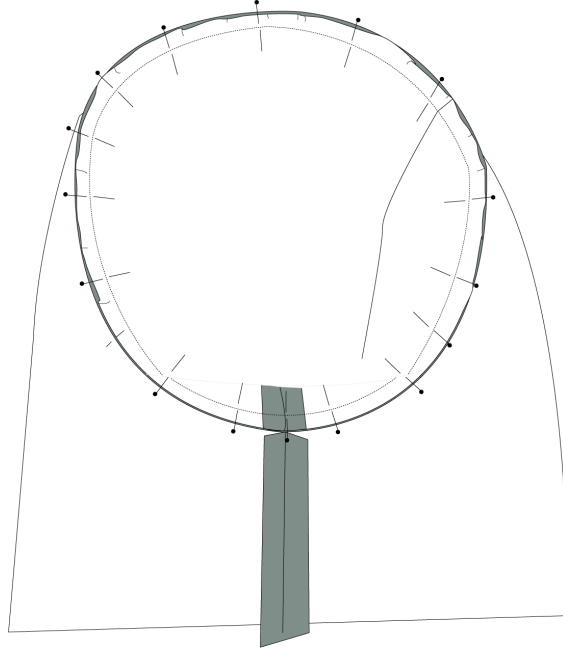




---

36. Sy belægningen fast til ærmet. Enten med hæksesting eller en synlig top stikning.

37. Sy ærmet fast i kjolen og afslut den rå kant. Pres sømmen ud i ærmet.



38. Sy knaphuller i kjolen og sy knapper i. Knaphullerne placeres ud fra MF linjen. Afstanden fra MF er afhængig af hvor store knapper du vil have i din kjole.

